

# JINDŘICH ŠTREIT A CYKLY

20. 9. 2019–31. 7. 2020



# JINDŘICH ŠTREIT A CYKLY

## 20. 9. 2019–31. 7. 2020

Výstavě byla udělena záštita ministra zemědělství Miroslava Tomana, Ministerstva kultury a starosty městské části Praha 7 Jana Čížinského.



Národní  
zemědělské  
muzeum



MINISTERSTVO ZEMĚDĚLSTVÍ



MINISTERSTVO  
KULTURY



**Rádio DAB Praha**  
Český rozhlas

## Výstava Jindřich Štreit a Cykly v Národním zemědělském muzeu

*„Umění a věda plynou z téhož zdroje, čerpají informace z téže skutečnosti a jejich pohledy na svět jsou propojeny tak, že se stále méně zdají být alternativami.“*

John D. Barrow

**Jindřich Štreit a Cykly** je název výstavy, kterou Národní zemědělské muzeum (NZM) pořádá s cílem připomenout nebo objasnit návštěvníkům přírodním cykly, které mají přímý i nepřímý vliv na zemědělství. Jedním z inspiračních zdrojů byla *První kniha rytmů* Langstona Hughese, z níž cituji: *„Pohyby planet kolem Slunce je tvořen rytmus oblohy. Slunce a planety, které ho obíhají, s měsíci, kometami, meteory a všemi menšími asteroidy, příliš vzdálenými, než aby byly vidět, tvoří solární systém. Každý vnímá denní rytmus noci, dne, noci, dne... a rytmus čtyř ročních období – jara, léta, podzimu a zimy, pravidelně se opakujících zas a znova. V přírodě spolu souvisí mnoho rytmů, jeden s druhým, a člověk i zvířata žijí podle těchto rytmů. Pole jsou oseta na jaře, obdělávána v létě, sklizena na podzim a obilí je uloženo na zimu, kdy pole leží ladem...“*

Pro vyjádření záměru výstavy byla zvolena netradiční kombinace dokumentárních fotografií, uměleckých objektů s tematikou cyklických jevů v přírodě a zároveň jejich populárně-naučných vysvětlení. Rámec výstavy tvoří fotografický cyklus Jindřicha Štreita, který se věnuje již od 70. let minulého století fotografování venkovského života úzce svázaného s prací v zemědělství. Teoretického výkladu cyklů se ujali odborní kurátoři NZM. Interaktivní instalace, které námět zpracovávají z umělecké perspektivy, vytvořilo několik autorů vybraných na základě otevřené výzvy.

Zemědělský rok je závislý na přírodních cyklech a konkrétních podmínkách, které příroda připraví. Ovlivňuje ho mnoho proměnných, a přesto se již po tisíce let stále opakuje. V průběhu času se mění krajina a klimatické poměry, mění se společenské okolnosti, stroje a technologie, jiní jsou i lidé, kteří se zemědělským činnostem věnují.

Fotografie jsou důležitým zdrojem informací, jež oceňujeme teprve s odstupem času, a původně ani nemusely být záměrem autora. Jejich schopností je zachycovat běh času, který ale můžeme vnímat jak lineárně, tak cyklicky. V tomto kontextu je možné fotografie Jindřicha Štreita chápat nejen jako dílo korespondující s tématem přírodních cyklů, ale také jako doklad socioekologických proměn venkovského prostředí severní Moravy. Vybrané fotografie sledují tyto změny za posledních více než 30 let. V 80. letech 20. století pracovalo v oboru zemědělství ještě přes půl milionu lidí. Zobrazovaná oblast je přibližně vymezena městy Šumperk, Rýmařov, Bruntál, Šternberk, Litovel. Je to prostředí, jež autor velmi důvěrně zná. Dodnes žije v Sovinci na Rýmařovsku, v podhůří Nízkého Jeseníku. V první polovině 80. let 20. století zavedly životní peripetie Jindřicha Štreita do podniku Státní statky Bruntál (oborový podnik, odštěpný závod 08 Rýžoviště). Práce dispečera mu umožňovala každodenní kontakt s různými zaměstnanci podniku, ať už na polích, nebo ve stájích. Lidé si na všudypřítomnost fotoaparátu zvykli, považovali ji za samozřejmou, a právě proto jsou fotografie Jindřicha Štreita tak výjimečné svojí autentičností.

Jindřich Štreit fotografoval dlouhá léta na černobílé filmy s vysokou citlivostí. Podle potřeby je ke zvýšení citlivosti i převyvolával, takže se snímky často vyznačují zvýšenou zrnitostí. Přibližně před pěti šesti lety začal používat digitální technologii a pracovat i s barvou. Proměny fotografovaného prostředí jsou tak podpořeny i změnou fotografické techniky a technologie.

Současné zemědělské prostředí vypadá zcela jinak. Pracuje zde jen zlomek původního počtu zaměstnanců. Změnil se způsob hospodaření i vlastnické poměry. Pěstují se jiné plodiny, používají se modernější stroje.

Z přímého účastníka se Jindřich Štreit stal pozorovatelem. Mezi jeho fotografiemi najednou nečekaně vystupují obrazové vzorce, které svědčí jednak o autorském rukopisu, jednak podtrhují paralely situací nezávislých na absolutním ukotvení v čase. Tyto záběry jsou prezentovány jako dvojice černobílé a barevné fotografie, jež tvoří propojení mezi oběma zaznamenanými časovými úseky. Současné záběry patří do rozsáhlejšího celku a vznikly opět na Rýmařovsku a Olomoucku, tentokrát ovšem v několika zemědělských podnicích, například ZOD Agro Dlouhá Loučka a.s.; Paseka, zemědělská a.s., Babice; Tvrdkovská zemědělská farma, spol. s r.o., a též u soukromých zemědělců.

V roce 2018 oslovilo NZM Jindřicha Štreita, aby se jako první autor zhostil dokumentace našeho současného zemědělství. Dokumentární fotografie je podle autora „pravdivé zachycení a zaznamenání nalezené nebo vybrané skutečnosti, spojené se samostatnou autorovou výpovědí tak, aby byla schopna emocionálně působit“. V jednom rozhovoru Jindřich Štreit svůj přístup vysvětluje následovně: „Posláním dokumentární fotografie je nepochybně naléhavě promluvit k divákovi a přivést ho k tomu, aby citlivěji vnímal svět a na základě analogie s vlastním životem si uvědomil další souvislosti a možnosti, jak myslet a jednat. Žena nesoucí kbelík ho na celém světě nese v podstatě stejně. Zobecnění je to, co celý život hledám, a to považuji za své krédo.“ Právě toto pojetí dokumentace naplňuje potřeby muzea snahou o nemanipulované zachycení prostředí a zároveň osobní autorská angažovanost objasňuje důvod k výběru konkrétního autora.

Jindřich Štreit má ve své tvorbě široký záběr témat orientovaných na sociální problematiku. Na počátku jeho umělecké činnosti stojí fotografie moravských vesnic s lidmi, kteří zde žijí. Tyto snímky se vyznačují silným sociálním podtextem a porozumění prostředí. Vlastní zkušenost s prací v zemědělství a mezi touto skupinou obyvatel činí z Jindřicha Štreita autora nanejvýš povoláního. Nyní měl příležitost se s fotoaparátem vrátit a pracovat na projektu celý rok. Vznikly i další fotografie, například skvělé menší soubory z venkovských zabijaček a také dokumentace z několika potravinářských podniků.

Pro zajímavost můžeme zmínit, že Jindřich Štreit nevystavuje v NZM poprvé. V roce 2013 proběhla v ještě nerekonstruovaných prostorách výstava s názvem Chlévská lyrika (stejnomená publikace vyšla roku 2010). Tvořil ji výbor poezie českých i zahraničních autorů podle Zdeňka Volfa, doprovázený fotografiemi Jindřicha Štreita a v tomto případě také vybranými snímky z fotoarchivu NZM.

## Jindřich Štreit a podsbírka Fotoarchiv Sbírký NZM

Národní zemědělské muzeum uchovává rozsáhlý fotoarchiv, který je budován od počátků existence muzea. Některé časové úseky jsou dokumentovány poměrně podrobně, existují ale období, kdy je autentických fotografií z rurálního prostředí a života lidí pracujících v zemědělství zastoupeno méně. Převažují reprodukce různých tiskovin nebo víceméně jednotlivé fotografie. Jedním takovým úsekem je i přibližně posledních 30–40 let, zachycených pouze útržkovitě. Protože kontinuální dokumentace je jedním ze základních úkolů muzea, byl zahájen dlouhodobý fotografický projekt, který má za úkol tento cíl naplňovat.

V minulosti se systematické dokumentační činnosti, především od 40. do 70. let 20. století, věnovali hlavně odborní pracovníci muzea. Měli k dispozici fotoaparáty, prošli základním školením a poté fotografovali při svých výzkumných úkolech, při sběru materiálu v terénu, ale i ve volném čase. Ve stejné době pracoval v muzeu rovněž fotograf, který filmy zpracovával a sám také hojně fotografoval. Ostatní archivní materiál byl získáván dary a nákupy, ale téměř jistě nevznikal cíleně na objednávku. Určité podobnosti se souborem Jindřicha Štreita bychom snad mohli ve fotoarchivu NZM najít v kolekci více než osmi set snímků B. Nouzy z 50. a 60. let minulého století (zakoupených v 80. letech). Postihují mimo jiné také společenské aspekty doby, ale nevyznačují se takovou osobní účastí. Tento soubor však zatím není odborně zpracován.

Pro muzeum má fotografická dokumentace nezastupitelný význam. Kromě běžné informace o stavu věcí slouží jako nástroj další vědecké práce, jako pramen možných otázek a podpůrný prvek teorií v různých vědních oborech. Rozsáhlý cyklus fotografií Jindřicha Štreita, které muzeum pro svou podsbírku získalo, představuje vizuální studii socioekologických proměn venkovského prostředí ve 20. a 21. století, jež ukazuje mnohovrstevnatý pohled na svět a člověka. Reprezentuje konkrétní fotografický diskurz, který ovšem není pouze zdrojem izolovaných obrazových informací. Je zejména komplexním pohledem na venkov a zemědělství a motivací či inspirací pro jednotlivé badatelské disciplíny, jako jsou socioekologické proměny rurálního prostředí v běhu času, socioekonomické a ekologické aspekty, úroveň techniky a technologie, organizace práce a podobně. Z tohoto hlediska je práce Jindřicha Štreita významným obohacením sbírky. Zároveň mají získané fotografie v kontextu fotoarchivu nadstavbu autorského celku, který jejich hodnotu zvyšuje i v tomto smyslu. NZM se tak řadí mezi významné instituce, které ve svých sbírkách uchovávají díla uznávaného autora, jehož záběry se staly doslova ikonickými snímky české dokumentární fotografie.

Michaela Zeinerová Brachtlová

## **prof. Mgr. Jindřich Štreit, dr. h. c.**

Jindřich Štreit se narodil v roce 1946 na Valašsku, později se rodina přestěhovala do podhůří Jeseníků. Po absolutoriu univerzity se od konce 60. let věnuje pedagogické a fotografické činnosti, později také veřejně prospěšné práci. Od roku 1974 vedl galerii v Sovinci, od roku 1997 v Bruntále. Od roku 1981 úzce spolupracuje s progresivními umělci v Praze, Brně, Bratislavě a v dalších kulturních centrech České republiky i v zahraničí.

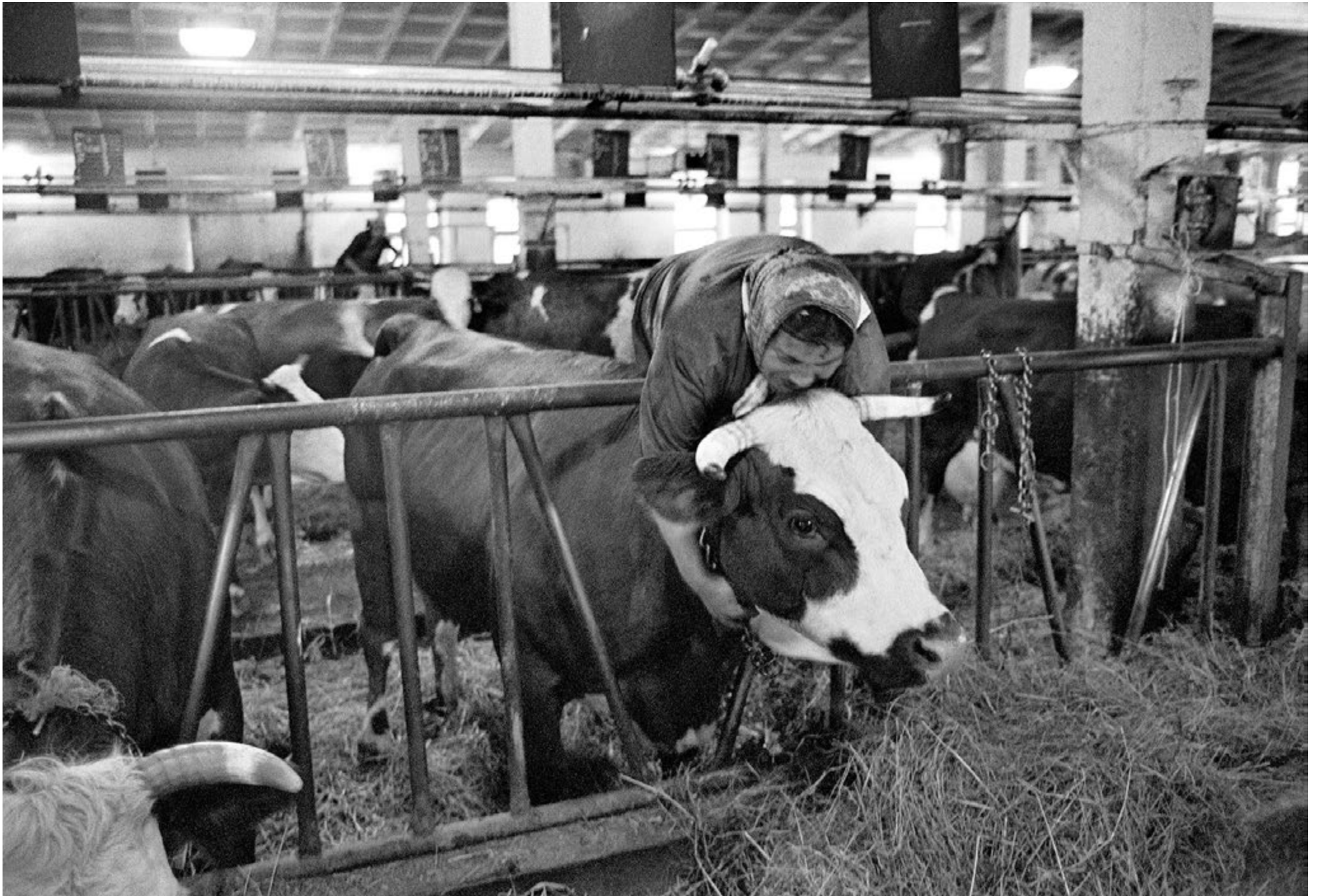
V letech 1991–2003 externě vyučoval na Filmové a televizní fakultě Akademie múzických umění v Praze. Současně v letech 1991 a 1992

externě přednášel na Vysoké škole výtvarných umění v Bratislavě a od roku 1991 až do současnosti působí na Institutu tvůrčí fotografie Filozoficko-přírodovědecké fakulty Slezské univerzity v Opavě. V roce 2000 se habilitoval na Filmové a televizní fakultě Akademie múzických umění v Praze a stal se docentem pro obor fotografie. V roce 2009 získal profesuru na Vysoké škole uměleckoprůmyslové v Praze. Umělecká rada Vysoké školy výtvarných umění v Bratislavě udělila v roce 2014 Jindřichu Štreitovi titul doctor honoris causa.

Ve své fotografické práci se od roku 1972 koncepčně věnoval zobrazování vesnického života. Od roku 1991 pracuje na dokumentárních projektech ve Francii, Anglii, Brazílii, Moldávii, Rakousku, Německu, Japonsku, Číně, Maďarsku, Rusku (Burjatsko, Krasnodarský kraj, Inguško, Čečensko), ale také v České republice (Ženská věznice, Břevnovský klášter, Lidé olomouckého okresu, Lidé Mikulovska, Cesta ke svobodě, Lidé Tříneckých železáren, Mezi námi, Za oponou, Spolu, Cesty života, Lidé mého kraje – Bruntálsko, Ocelový svět, Tichá nemoc, Vítkovice, Hledat anděla, Lidé Vítkovska, Prozřetelnost boží, Kde domov můj, Ze tmy ke světlu, S láskou). Na Institutu tvůrčí fotografie Slezské univerzity se podílí na vedení několika studentských projektů (Lidé Hlučínska, Náš svět, Zlín a jeho lidé, Dobrovolně, Opava na prahu 3. tisíciletí, Dopravní podnik Olomouc). Za soubor Kde domov můj získal v roce 2016 první cenu v evropské soutěži fotografických publikací a v r. 2017 první cenu v soutěži Nejkrásnější kniha roku.

Jindřich Štreit připravil více než tisíc čtyři sta autorských výstav a mnoha kolektivních se zúčastnil. Vydal 37 knih a řadu katalogů. Jeho práce jsou zastoupené ve významných zahraničních kulturních institucích, např. MoMA New York, Národní galerie Washington, a sbírkách České republiky, např. Národní galerie a Uměleckoprůmyslové museum v Praze, Moravská galerie a Moravské zemské muzeum v Brně, Muzeum umění v Olomouci, Slezské zemské muzeum v Opavě.

Bylo o něm natočeno několik filmů: Mezi světlem a tmou (Jan Špáta, 1990), Jindra ze Sovince (Aleš Koudela, 2006), Na tělo (Libuše Rudinská, 2018).



























































































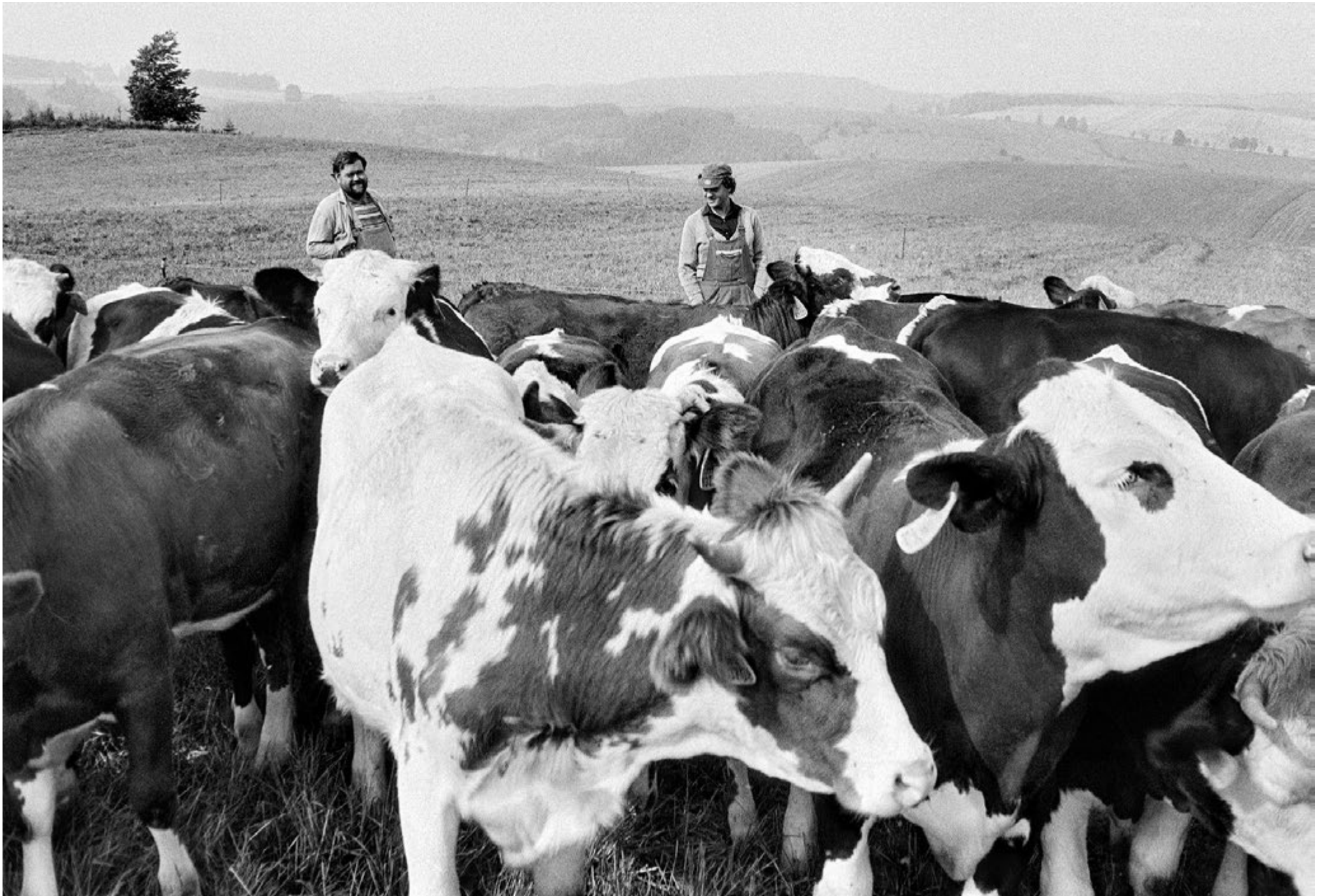






































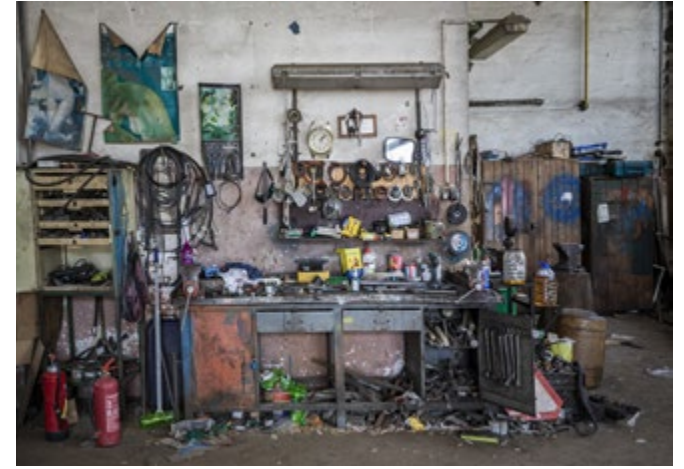


























**... co ve výstavě nenajdete**















**Z VÝSTAVY**





# JINDŘICH ŠTREIT A CYKLY 20. 9. 2019–31. 7. 2020

**Autoři výstavy** / Kateřina Závodová, Berenika Políčková

**Kurátoři výstavy** / Marta Krusberská, Michaela Zeinerová Brachtlová, Ivan Berger, Hana Malíková

**Autor fotografií** / Jindřich Štreit

**Autoři interaktivních exponátů a videoinstalace** / Umělecká skupina Man, Linda Čihařová, Martin Janíček, Vyšší odborná škola textilních řemesel a Střední umělecká škola textilních řemesel, Silvia Belis, Kateřina Závodová, Matěj Smetana

**Design, grafické a architektonické řešení** / Kateřina Závodová

**Odborné konzultace** / Jan Láznička, Marie Voldřichová, Miroslav Čeněk, Dominika Švédová, Martin Kopeček, Jana Jírovcová, Jana Melcrová, Zdeněk Novák

**Realizace** / Národní zemědělské muzeum, s. p. o.

**Tisk výstavních fotografií** / Fotografiks, s. r. o.

**Korektury** / Jana Válková

**Exponáty** / Sběrka Národního zemědělského muzea

**Autorka katalogu fotografií J. Štreita** / Michaela Zeinerová Brachtlová

**Grafická úprava katalogu** / Jana Kadlecová

Národní zemědělské muzeum, s. p. o.,  
Kostelní 44, 170 00 Praha 7  
Praha 2019  
Vydání první

ISBN 978-80-88270-08-9

© Národní zemědělské muzeum, s. p. o.