



NÁRODNÍ ZEMĚDĚLSKÉ MUZEUM, s.p.o. VÝROČNÍ ZPRÁVA 2015

Národní
zemědělské
muzeum



VÝROČNÍ ZPRÁVA
NÁRODNÍ ZEMĚDĚLSKÉ MUZEUM, s. p. o.

2015

Zpracovali:

Ing. Jiří Houdek – náměstek Sekce prezentace a pobočky Praha
Mgr. Antonín Šimčík – náměstek Sekce muzeologie, vědy a výzkumu
Ing. Zdeněk Vích, CSc. – náměstek Sekce provozně-ekonomické
Ing. Dita Drozdová – vedoucí oddělení ekonomiky, rozpočtu a účetnictví

Ing. Vladimír Michálek – ředitel pobočky Čáslav
Alena Štecherová – ředitelka pobočky Kačina
Mgr. Martin Slaba – ředitel pobočky Ohrada
Ing. Vilém Křeček – ředitel pobočky Valtice

Textovou část sestavila:

Mgr. Marie Víchová
Graficky upravila a obálku navrhla:
Bc. Lenka Martínková

Předkládá:

doc. Ing. Milan Jan Půček, MBA, PhD.
generální ředitel NZM

Vydalo: Národní zemědělské muzeum, s. p. o., Kostelní 1300/44, 170 00 Praha 7
Vydáno bez jazykové úpravy.

V Praze dne 14. 6. 2016

OBSAH

ÚVOD

Významné události v Národním zemědělském muzeu, s. p. o. v roce 2015

1. ZÁKLADNÍ INFORMACE

- 1.1. Vznik a historie NZM od roku 1891 po současnost
- 1.2. Pobočka Praha - základní informace
- 1.3. Pobočka Čáslav - základní informace
- 1.4. Pobočka Kačina - základní informace
- 1.5. Pobočka Ohrada - základní informace
- 1.6. Pobočka Valtice - základní informace

2. ORGANIZAČNÍ STRUKTURA

- 2.1. Organizační schéma NZM
- 2.2. Poradní orgány NZM
- 2.3. Rada státní příspěvkové organizace
- 2.4. Základní dokumenty NZM

3. SBÍRKOTVORNÁ ČINNOST

- 3.1. Základní informace o sbírce
- 3.2. Popis a uložení sbírky
- 3.3. Správa sbírky
- 3.4. Prezentace sbírky - expozice v NZM
- 3.5. Přehled výstav v NZM

4. VĚDA A VÝZKUM

- 4.1. Výsledky VaV za rok 2013 a 2015 uveřejněné v RIV
- 4.2. Projekt dlouhodobého rozvoje výzkumné organizace
- 4.3. Publikační aktivita
- 4.4. Konference uspořádaná NZM
- 4.5. Projekty Ministerstva kultury – projekty Národní a kulturní identity (NAKI)

5. NÁVŠTĚVNOST, PREZENTAČNÍ ČINNOST A MARKETING

- 5.1. Návštěvnost
- 5.2. Akce pro veřejnost v jednotlivých pobočkách
- 5.3. Vzdělávací programy
- 5.4. Knihovna
- 5.5. Spolupráce a rozvojové aktivity

6. HOSPODAŘENÍ ORGANIZACE, PERSONÁLNÍ ÚDAJE

- 6.1. Rozpočet a spravovaný majetek
- 6.2. Majetek NZM
- 6.3. Personální údaje
- 6.4. Rozbor čerpání mzdových prostředků
- 6.5. Výkaz zisku a ztrát 2015
- 6.6. Rozvaha 2015

7. OBRAZOVÁ PŘÍLOHA

Expozice, výstavy, akce a vzdělávací programy

ÚVOD

Dostává se Vám do rukou výroční zpráva za rok 2015 Národního zemědělského muzea, s. p. o. (dále též „NZM“), státní příspěvkové organizace, kterou zřizuje Ministerstvo zemědělství. Zpráva je členěna do sedmi kapitol a poskytuje ucelený pohled na činnost NZM v roce 2015.

NZM působilo ve své budově v Praze 7, dále mimo Prahu má pobočky na zámku Kačina (u Kutné Hory), na zámku Ohrada (Hluboká nad Vltavou), v Čáslavi a ve Valticích.

Celková **návštěvnost** za rok 2015 činila v souhrnu na všech pobočkách 237 909 návštěvníků. Bylo vydáno cca 55 tiskových zpráv. NZM uspořádalo 36 akcí pro veřejnost a další akce ve spolupráci. Bylo realizováno 14 výukových programů pro školy. NZM spravuje ve své **sbírce** celkem 98 661 sbírkových předmětů uvedených v centrální evidenci sbírek (CES) ve vazbě na zemědělství a navazující obory. NZM **vydalo** v roce 2015 dvě monografie, tři kapitoly v odborné knize, jeden článek v odborném impaktovaném periodiku. Další články v recenzovaných časopisech nebo ve sbornících. Také uspořádalo jednu odbornou celorepublikovou konferenci. NZM je hlavním řešitelem dvou výzkumných projektů Ministerstva kultury v Programu aplikovaného výzkumu a vývoje národní a kulturní identity. Z hlediska počtu návštěvníků, počtu odevzdaných výsledků do Rejstříku informací o výsledcích (RIV) za vědecké výstupy lze rok 2015 považovat za velmi úspěšný.

Celkové výnosy za rok 2015 byly z hlavní činnosti ve výši 67,6 mil. Kč, z jiné (hospodářské) činnosti ve výši 2,9 mil. Kč, z toho vlastní příjmy z hlavní činnosti činily 11,6 mil. Kč, příspěvek od zřizovatele bez vědy 49 mil. Kč, příspěvek zřizovatele na vědu byl 3,8 mil. Kč, příjmy projektů NAKI byly 3,1 mil. Kč. Soběstačnost muzea (vlastní příjmy děleno celkovými náklady) byla pro rok 2015 21,09 %. Přepočtený počet pracovníků byl 66 (s NAKI 68 zaměstnanců).

V roce 2015 činila celková výše proinvestovaných finančních prostředků (**investic**) poskytnutých z Ministerstva zemědělství téměř 35,4 mil. Kč. K největším investičním akcím patřila na pobočce Praha expozice Rybářství a vybudování multifunkčního sálu. Mezi hlavní úkoly v oblasti investic patřila příprava komplexní obnovy budovy a expozic v Praze, příprava podkladů pro zpracování žádostí do IROP (všechny pobočky mimo Prahu).

Významnou událostí bylo **vydání nové zřizovací listiny** ze dne 30. 11. 2015. Důležitou změnu přinesla **Strategie rozvoje NZM na roky 2015 – 2020**, schválená poradou ministra č. 20/2015 dne 28. 5. 2015. Strategie je k dispozici na stránkách muzea. Schválení strategie přispělo značnou měrou ke stabilizaci NZM a vymezení fungování NZM z věcného i finančního hlediska, za což je potřeba zřizovateli poděkovat. **Děk patří** též všem partnerům nebo dodatelům muzea a **zejména zaměstnancům** NZM, kteří v roce 2015 plnili celou řadu mimořádných úkolů a odvedli velký kus práce.

7. 6. 2016


doc. Ing. Milan Jan Půček, MBA, PhD.

Významné události v Národním zemědělském muzeu v roce 2015

- Schválení Strategie rozvoje Národního zemědělského muzea Praha na roky 2015 - 2020
- Vydání nového znění Zřizovací listiny od 1. 12. 2015
- Zavedení zvýhodněného rodinného vstupného pro dva dospělé a děti do 15 let
- Prohloubení spolupráce Národního zemědělského muzea a Městské části Prahy 7
- Otevření interaktivní expozice Rybářství ministrem zemědělství Ing. Marianem Jurečkou



- Účast na světové výstavě EXPO 2015 v Miláně s exponáty z pobočky NZM Ohrada



- Instalace exponátu Laboratoř ticha – Silent Lab, jednoho z unikátů výstavy EXPO 2015
- Rekonstrukce a zprovoznění multifunkčního sálu zdevastovaného požárem
- Otevření výstavy Les – Příběhy stromů a lidí - ve spolupráci s uměleckým spolkem "mamapapa"
- Otevření selského dvorku při NZM v Praze včetně živých zvířat, políčka se zemědělskými plodinami a historickou zemědělskou technikou



1. ZÁKLADNÍ INFORMACE

Organizace:	Národní zemědělské muzeum, s.p.o. (zkratka „NZM“)
Právní statut:	státní příspěvková organizace Ministerstva zemědělství České republiky
Sídlo organizace:	Kostelní 1300/44, 170 00 Praha 7
IČO:	75075741
DIČ:	CZ75075741
Telefon:	220 308 200
Fax:	233 372 561
E-mail:	nzm.praha@nzm.cz
Webové stránky:	www.nzm.cz
Zřizovatel:	Ministerstvo zemědělství České republiky
Způsob zřízení:	Zřizovací listina vydaná Ministerstvem zemědělství ČR pod č. j. 11560/2006-11000 dne 19. 4. 2006

Národní zemědělské muzeum, s.p.o. (dále též „NZM“) je od roku 2006 státní příspěvková organizace zřizovaná Ministerstvem zemědělství a zabývá se v souladu se zřizovací listinou zejména tematikou zemědělství, lesnictví, myslivosti, rybářství, zahradnictví, zpracování zemědělských produktů, vývoje venkova a kulturní krajiny.



Pobočkami NZM jsou:
pobočka Praha
pobočka Čáslav
pobočka Kačina
pobočka Ohrada
pobočka Valtice

Zřizovací listina NZM z 19. 4. 2006 (č. j. 11560/2006-11000) byla nahrazena novou zřizovací listinou s datem účinnosti 1. 12. 2015 podepsaná ministrem zemědělství Ing. Marianem Jurečkou.

Původní název: Národní zemědělské muzeum Praha byl nahrazen názvem Národní zemědělské muzeum, s.p.o. (zkrácený název „NZM“).

Zřizovací listina stanovuje, kromě jiného, právní postavení (článek V.), účel zřízení (článek VI), předmět činnosti (článek VII.) rozdělení na hlavní činnost a jiné činnosti, označení statutárního orgánu (článek VIII.), vymezení majetku (článek IX.) a organizační strukturu (článek X.). Dle zřizovací listiny jsou základními útvary NZM pobočky (celkem 5 včetně Prahy): Pobočka Praha, pobočka Čáslav, pobočka Kačina, pobočka Ohrada a pobočka Valtice.

Ministerstvo zemědělství přijalo a schválilo dokument **Strategie Národního zemědělského muzea na roky 2015 – 2020** zahrnující vizi NZM do roku 2020, prioritní oblasti a cíle, kterých chce muzeum dosáhnout v oblasti popularizace témat, marketingu, zvýšení atraktivity výstav, pořádání akcí. Dalším cílem je prohloubit vědeckou činnost, zkvalitnit práci se sbírkami, prohloubit spolupráci s organizacemi a podniky. Významnou součástí strategie je využití fondů EU k obnově budov a areálů muzea, výstavba depozitářů a realizace nových expozic.

Strategie je dostupná na internetových stránkách muzea www.nzm.cz

1.1. Vznik a historie NZM Praha od roku 1891 po současnost

Instituce oficiálně vznikla v roce 1918, přesněji 28. 9. 1918 založením spolku „*České zemědělské muzeum*“. Záhy, po vzniku republiky se spolek transformoval v „*Československé zemědělské muzeum, ústav pro studium a povznesení venkova*“, aby se stal, zejména díky vynikající muzeologické práci Josefa Kazimoura a s mimořádnou politickou podporou Antonína Švehly a dalších osobností, jedním z nejprogresivnějších muzejních institucí první republiky. Institucionalizaci muzea však předcházely starší pokusy.

Základ muzejní sbírky vytvořily předměty vystavené na Jubilejní výstavě v r. 1891 a na Národopisné výstavě v r. 1895. Tento soubor předmětů, vytvářel zemědělské oddělení, coby součást Národopisného muzea až do roku 1918. Sbírkou byly uloženy krátce v paláci Sylva-Tarrouca v ulici Na Příkopě v Praze, od roku 1902 do roku 1938 v takzvané jízdárně v letohrádku Kinských na Smíchově.

Muzeum se od samého počátku potýkalo s nedostatkem prostoru, i když časem vznikly ještě pobočky v Bratislavě, Brně a Opavě – tedy zemských hlavních městech, které však obvykle budovaly. Proto v třicátých letech vznikl projekt na výstavbu nové hlavní budovy v Praze na Letné. Tato budova, která je dnes významnou památkou českého funkcionalismu, byla postavena v letech 1937-1939 jako společný projekt s budovou *Národního technického muzea* podle projektu architekta Milana Babušky. Těsně po dostavbě byla však zabrána německou okupační armádou.

Po válce byla sice budova navrácena muzejním účelům, ale již v roce 1950 byla budova rozhodnutím Státní dislokační komise dočasně uvolněna pro potřeby nově vzniklých projekčních organizací (Stavoprojekt) a muzeum bylo přestěhováno do části zámku Konopiště a do zámku Kačina u Kutné Hory. Během tohoto období byla budova v Praze devastována nevhodnými vestavbami provizorního charakteru v rozporu s platnými, zejména bezpečnostními a požárními předpisy.

Ze zámku Konopiště počátkem 60. let 20. století muzeum přesunulo své sbírky na lovecký zámek Ohrada v Hluboké nad Vltavou a ve stejné době získalo do pronájmu i část prostor na zámku Lednice na jižní Moravě. Právě díky spojení s unikátním *Lesním a loveckým muzeem*, které založil, coby veřejné muzeum, kníže Jan Adolf II. ze Schwarzenbergu, již v roce 1842, došlo k obohacení sbírky muzea o mimořádné unikáty. Zemědělské muzeum tak má výjimečnou příležitost, pokračovat i v tradici čtvrtého nejstaršího muzea v českých zemích a patrně nejstaršího podobně specializovaného muzea v Evropě.

Na přelomu 80. a 90. let získalo muzeum další výstavní a depozitní prostory ve Zdechovicích, Valticích (měšťanský dům na náměstí, kde má NZM pobočku dodnes) a na Janově hradě. V roce 2001 byly vyklizeny prostory v Lednici, v letech 2002-2003 proběhlo stěhování sbírek ze Zdechovic do areálu v Čáslavi, který je pro veřejnost otevřen od roku 2004.

Do své původní budovy v Praze se muzeum vrátilo až roku 1994 a ihned zahájilo její postupnou rehabilitaci. NZM je umístěno sice v hodnotné, ale funkčně již nevyhovující budově, kterou je zapotřebí postupně rekonstruovat a upravit podle bezpečnostních požadavků a požadavků na současnou muzejní činnost a tím jí navrátit k původnímu účelu. V roce 2006 došlo k přechodu řízovatelské funkce z Ministerstva kultury na Ministerstvo zemědělství, které zřídilo novou příspěvkovou organizaci s názvem *Národní zemědělské muzeum*.

Dlouholeté intermezzo přineslo pochopitelně i narušení kontinuity a ztrátu povědomí veřejnosti o původním účelu budovy i Národního zemědělského muzea.

V dnešní době muzeum usiluje nejen o navázání na prvorepublikovou tradici, ale také o aplikaci nejmodernějších muzeologických trendů a důstojný návrat mezi významná muzea naší země.

1.2. Pobočka Praha – základní informace

V roce 2015 pobočka Praha započala s dlouhodobou koncepcí "oživení Národního zemědělského muzea", která byla odstartována zejména projektovou přípravou jak stavebních tak expozičních změn v našem muzeu.

První ze zcela viditelných změn bylo například otevření velmi zajímavé a netradičně pojaté průvodcované výstavy LES:Příběhy stromů a lidí, která byla zpřístupněna od 13. 6. 2015. Společnost MAMAPAPA (jako realizátor a provozovatel této výstavy) přinesla do muzea zcela nový prvek "vyprávění" o dané problematice a zajímavou formou přiblížení oboru zejména předškolním a školním dětem, ale i všem dospělým.

S možností této služby byla i od 17. 12. 2015 v provozu nově vytvořená a novátorsky pojatá expozice "Rybářství", která je oceněna za rok 2015 druhým místem v celostátní, prestižní soutěži Gloria Musaealis. Jedná se o pilotní expozici, kde byly v širším kontextu využity audio a video doplňky, které významnou měrou oživují konkrétní expozici a přibližují se modernímu pojetí muzeologie. Tato expozice nastavila směr a celkovou koncepci, která bude využita i u dalších dlouhodobých instalací, které jsou plánovány na rok 2016 - 2018 (expozice Lesnictví, Myslivosti, Gastronomie, Vody, Objevovny, Zemědělství, Potravinářství a dalších).

Vedle těchto nových expozic se na více než dvojnásobném zvýšení počtu návštěvníků (56 101 osob) podílí i několik hodnotných výstav jako například Včelařství, Československá národopisná výstava a výstava Betlémů. Velmi zdařilé byly i akce pořádané v Národním zemědělském muzeu a to jak vlastní (např. Zabijačka v Muzeu, Cukrářské slavnosti, Myslivecké slavnosti, Košť Svatomartinského vína, Mikuláš atd.). Dále pak akce zajištěné externími pořadateli (jako např. Farmářské slavnosti, Prague Coffee Festival).

Zároveň došlo k obnově užší spolupráce s Českým svazem zahrádkářů, kdy na našem zadním nádvoří vzniklo Malé zemědělské políčko s typickými plodinami pro české zemědělství. Dále pak i společný projekt se Českým svazem chovatelů na obnově venkovní expozice "Malého selského dvorku". Návštěvník tak má možnost v našem muzeu, uprostřed uspěchané a rušné Prahy, zhlédnout jak základní zemědělské plodiny tak se i pokochat pohledem na živá zvířata často i pobíhající volně po našem dvoře.

Těší nás velký zájem ze strany návštěvníků, kdy hlavně ti nejmenší se mohou projet na šlapacích traktůrcích v expozici "Jede traktor", případně neúnavně a freneticky pobíhat okolo ohrady a po všech venkovních expozicích.

1.3. Pobočka Čáslav - základní informace

Muzeum zemědělské techniky v Čáslavi je zaměřeno převážně na studium a zpřístupňování historické techniky používané v zemědělství. Fakticky jde o depozitární areál, který je částečně zpřístupněn veřejnosti. Pobočka je situovaná v areálu bývalého vojenského autoparku a skladu vojenské techniky Čáslav z konce 50. a počátku 60. let 20. století. Areál byl v roce 1999 pronajat na základě smlouvy o výpůjčce od Ministerstva obrany ČR a v roce 2002 byl předán v rámci bezúplatného převodu práva hospodaření k části areálu na NZM. Pobočka leží v katastrálním území města Čáslav, od města je areál oddělen čtyřproudovým obchvatem a od vlakového či autobusového nádraží je vzdálen cca 30 minut chůze. Rozsáhlý areál se skládá z 27 objektů na celkové ploše 90 ha. Snahu o rozvoj areálu brzdí skutečnost, že část pozemků patří soukromým vlastníkům a část Ministerstvu obrany ČR. Po usilovném jednání se podařilo převést pozemky z vlastnictví MO do vlastnictví MZe, a dále byla zahájena intenzivní diskuze se soukromými majiteli o odkupu jejich pozemků. Tato jednání byla završena dohodou a následně i návrhem smlouvy o změně vlastnictví dotčených pozemků. Uvedená změna by měla být finálně dojednána oběma

stranami v roce 2016. Tato skutečnost má zásadní vliv na možnosti dalších investic do areálu NZM v Čáslavi. Bylo proto operativně zahájeno zadání na vypracování studie pro vybudování centrálního depozitáře v prostorách NZM. Předpokládá se, že realizace tohoto záměru by měla být financována z programu IROP v dalších letech.

1.4. Pobočka Kačina - základní informace

Stávající název pobočky je Muzeum českého venkova, ale většina návštěvníků však zná Kačinu jako „zámek Kačina“. Budova zámku je dílem jediné historické epochy. Byla postavena jako novostavba a vybudována v relativně krátkém čase dvaceti let a je proto slohově zcela jednotným a stavebně sourodým celkem. Dnešní podobu zámku lze považovat za totožnou se stavem, v němž zůstala po smrti svého stavitele hraběte Jana Rudolfa Chotka v roce 1824. Jedná se o slohově nejčistší empírovou stavbu evropského významu, a proto byla prohlášena nemovitou národní kulturní památkou. Zámek je členěn na hlavní budovu s dvěma kolonádovými křídly a sousední budovy kočárovny se skleníkem a zahradního domku. Celý areál je obklopen anglickým přírodně krajinářským parkem. Nejcennější dochovanou částí zámku je unikátní rodová Chotkovská knihovna se 40 000 svazky knih, která byla prohlášena movitou národní kulturní památkou. Muzeum zpřístupnilo Chotkovskou knihovnu, zámecké divadlo a v roce 1997 i rozsáhlou zámeckou Chotkovskou expozici. Po částečných stavebních úpravách se na zámek v roce 2012 vrátili formou nové expozice „Hospodářské zázemí zámku“ a „Jak se stavěl zámek“, které jsou tvořeny exponáty muzea.

V roce 2015 se otevřela nová expozice modelů lidových staveb, které byly původně zhotoveny pro „Národopisnou výstavu československou“ v roce 1895 a jsou nejstaršími sbírkovými předměty muzea. V rámci programu ISO 2015 byl zrestaurován jeden sbírkový předmět a to dermoplastický preparát plnokrevného hřebce z podsírky živočišná výroba. Kůň Gradivo bude umístěn od května 2016 v nově zrekonstruované expozici zámecké konírny.

Ze stavebních prací uskutečněných v roce 2015 na pobočce Kačina jmenujme především třetí etapu technického zhodnocení elektroinstalace, vybudování vodovodní přípojky, odstranění havarijního stavu odpadních jímek a napojení areálu na obecní kanalizaci, revitalizaci odstavné plochy a v neposlední řadě vypracování Studie obnovy zámeckého areálu.

1.5. Pobočka Ohrada - základní informace

Pobočka Ohrada - Muzeum lesnictví, myslivosti a rybářství (dále též „NZM Ohrada“) sídlí na barokním loveckém zámku Ohrada v Hluboké nad Vltavou. Lesnické a lovcí muzeum bylo na Ohradě založeno již Janem Adolfem II., knížetem ze Schwarzenbergu, v roce 1842, a patří tak mezi nejstarší česká muzea. Ve stejném roce byla na Ohradě založena odborná lesnická a myslivecká knihovna. V roce 1939 byla při muzeu otevřena zoologická zahrada, která je dnes organizací Jihočeského kraje. Od roku 2010 do února 2015 mělo muzeum se ZOO společnou vstupenku, díky níž se počet návštěvníků ohradského muzea pohyboval okolo 150.000 návštěvníků za rok. V roce 1961 se ohradské muzeum stalo pobočkou Národního zemědělského muzea, jež zde v 60. a 70. letech vybuďovalo expozice zaměřené na lesnictví, myslivost a rybářství.

V roce 2015 zásluhou otevření nových vytápěných výstavních sálů v přízemí hlavní zámecké budovy byl poprvé v historii ohradského muzea vyzkoušen zimní provoz. První výstava nazvaná "Pravěký život v obrazech" byla v nových sálech zahájena vernisáží 1. prosince. Ve sklepení loveckého zámku byla v září otevřena pohádková expozice pro nejmenší návštěvníky muzea. Otevření předcházela stavební příprava prostor (oprava elektroinstalací, instalace systému EPS). Severozápadní prostory zámku byly během stavební sezóny 2015 rozsáhle rekonstruovány. Vzhledem k tomu, že se jedná o architektonicky cennou část zámku, byla dotčeným prostorům pokud možno navracena původní

podoba a dispozice. V nových prostorách byly vytvořeny vytápěné sály pro krátkodobé výstavy. NZM Ohrada získalo nové dílny, konzervátorskou dílnu, zázemí pro zaměstnance a depozitář D4 dokončením stavebních prací a kolaudací západního křídla budovy. Z dalších stavebních prací jmenujme kompletní výměnu střešní krytiny na garážích, výměnu několika plynových kotlů, opravu vrat stodoly. Severní část prvního patra hlavní zámecké budovy byla stavebně připravena před instalací nové expozice (kompletní oprava elektroinstalací, výmalba). V opravených prostorách bude ve spolupráci s LČR vybudována nová lesnická expozice.

Pro obnovu zámku Ohrada, byla do soutěže IROP podána žádost s názvem „Revitalizace vybraných památek“, jejímž smyslem je rozsáhlá rekonstrukce loveckého zámku Ohrada.

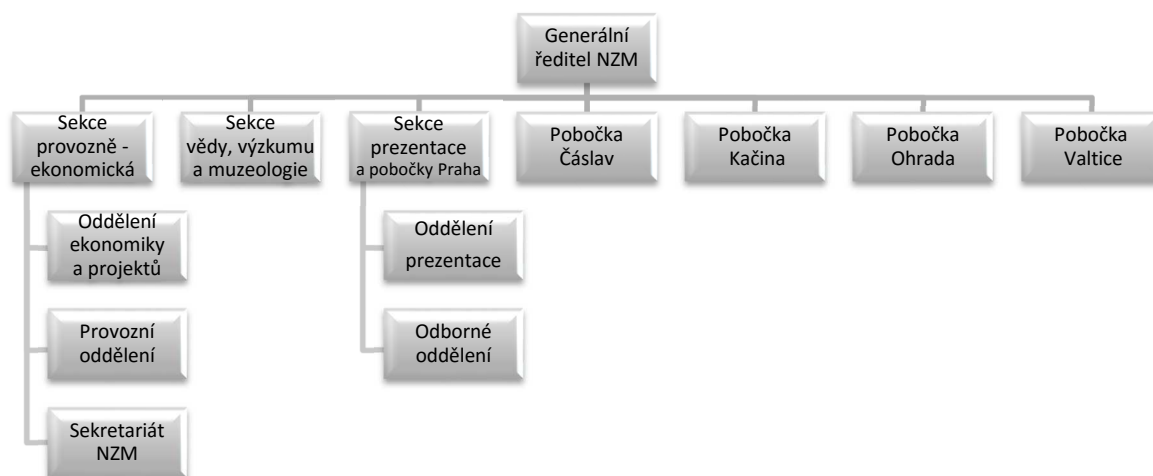
1.6. Pobočka Valtice - základní informace

Pobočka NZM Valtice – Muzeum vinařství, zahradnictví a krajiny je součástí komplexu budov, které patřily k zámecké hospodářské správě lichtenštejnských statků. Koncem 19. století byla budova do značné míry přestavěna a vzhled domů na náměstí byl architektonicky sjednocen. NZM objekt získalo v roce 1985 a v průběhu 90. let 20. století prošel celkovou rekonstrukcí. Expozitura ve Valticích byla otevřena v roce 1994, do roku 2001 patřily k pracovišti ve Valticích pobočky na zámku v Lednici na Moravě a na Janově hradě. Valtická pobočka se zaměřuje na zahradnická odvětví, jako jsou vinařství, ovocnářství, zelinářství a květinářství. Poskytuje návštěvníkům informace a udržuje povědomí o zásadním vlivu zemědělství na udržení kulturní krajiny a zdravého životního prostředí. Ovocnářství a zelinářství je věnována rozsáhlá stálá expozice, v níž zaujmou především historické stroje a nástroje, pomocí nichž naši předkové obhospodařovali své zahrady a sady. Chloubou vinařské expozice je sbírka historických vinařských lisů, z nichž nejstarší pocházejí z konce 18. století. Návštěvníka upoutají především svou mohutností a výzdobou. Další expozice se zabývá krajinou Lednicko-valtického areálu. Součástí sbírek muzea je knihovna Moravské zemědělské rady, která obsahuje cca 11 500 svazků převážně z konce 19. století a z první poloviny 20. století. Pracovníci pobočky začali v roce 2015 s přípravou projektů do IROP. Jedná se především o modernizaci areálu a zefektivnění správy sbírek.

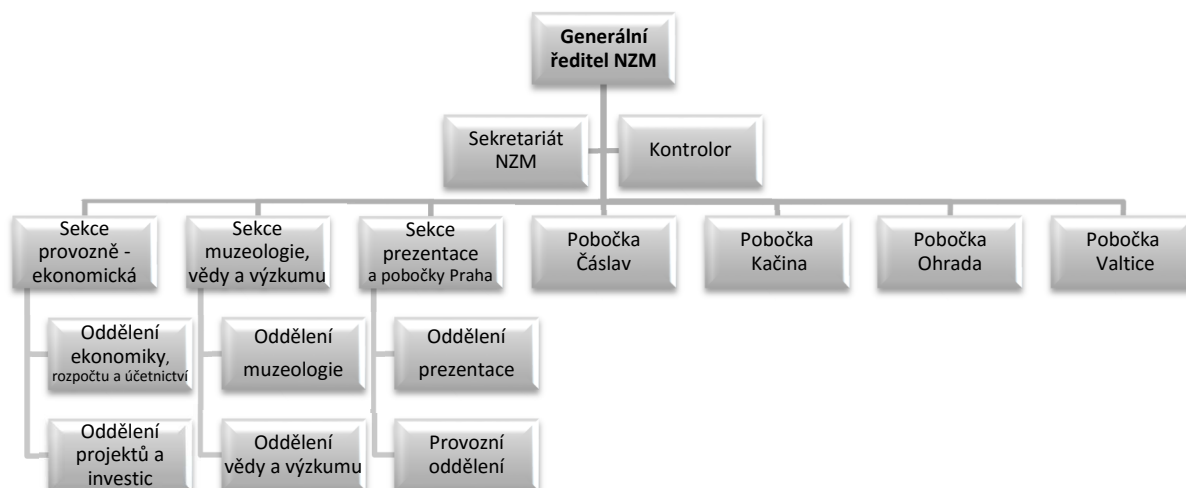
2. ORGANIZAČNÍ STRUKTURA

2.1. Organizační schéma NZM

Platnost do 31. 5. 2015



Platnost od 1. 6. 2015



Vedoucí zaměstnanci muzea

doc. Ing. Milan Jan Půček, MBA, PhD. - generální ředitel od 29. 4. 2014 dosud

Ing. Jiří Houdek

Mgr. Antonín Šimčík

Ing. Zdeněk Vích, CSc.

Ing. Vladimír Michálek

Alena Štecherová

Mgr. Martin Slaba

Ing. Vilém Křeček

náměstek Sekce prezentace a pobočky Praha

náměstek Sekce muzeologie, vědy a výzkumu

náměstek Sekce provozně-ekonomické

ředitel pobočky Čáslav

ředitelka pobočky Kačina

ředitel pobočky Ohrada

ředitel pobočky Valtice

2.2. Poradní orgány NZM

Vědecká rada muzea

Původní složení: PhDr. Miloslav Lapka, CSc., PhDr. Pavel Novák, CSc., Ing. Václav Hrubý, CSc., doc. PhDr. Jiří Šouša, CSc., prof. PhDr. Eduard Maur, CSc., PhDr. Bronislav Chocholáč, Dr., PhDr. Jiří Pernes, Ph.D., prof. PhDr. Jan Rychlík, DrSc., Ing. Jan Navrátil, CSc., prof. ing. Jan Vašák, CSc., PhDr. Petr Blažek, Ph.D., ThDr. Mgr. Šárka Steinová, Th.D., Mgr. Antonín Šimčík, Ing. Michal Plaček, MSc. Jednání se uskutečnilo dne 12. ledna 2015.

Generální ředitel doc. Ing. Milan Jan Půček, MBA, Ph.D. jmenoval dne 9. prosince 2015 nové členy poradního sboru:

PhDr. Miloslav Lapka, CSc. - předseda; Ústav systémové biologie a ekologie ČB
PhDr. Jitka Balcarová, Ph.D. - Národní zemědělské muzeum, s. p. o.
PhDr. Petr Blažek, Ph.D. - Ústav pro studium totalitních režimů
Ing. Václav Hrubý, CSc. - Česká akademie zemědělských věd
PhDr. Bronislav Chocholáč, Dr. - Historický ústav FF Masarykovy univerzity v Brně
prof. PhDr. Eduard Kubů, CSc. - Ústav hospodářských a sociálních dějin FF UK v Praze
Prof. PhDr. Eduard Maur, CSc. - Ústav historických věd FF Univerzity Pardubice
Ing. Jan Navrátil, CSc. - Česká zemědělská univerzita v Praze
PhDr. Pavel Novák, CSc. - Národní zemědělské muzeum, s. p. o.
Ing. Michal Plaček, MSc. - Soukromá vysoká škola ekonomická Znojmo
Prof. PhDr. Jan Rychlík, DrSc. - Ústav českých dějin FF UK v Praze
Mgr. Antonín Šimčík - Národní zemědělské muzeum, s. p. o.
Doc. PhDr. Jiří Šouša, CSc. - Filozofická fakulta Univerzity Karlovy v Praze
Prof. Ing. Jan Vašák, CSc. - Česká zemědělská univerzita v Praze

Poradní sbor pro sbírkovou činnost

Poradní sbor v původním složení: PhDr. Zuzana Strnadová, ThDr. Mgr. Šárka Steinová, Th.D., Ing. Vladimír Michálek, Alena Štecherová, Mgr. Martin Slaba, Ing. Vilém Křeček, doc. Ing. František Kumhála, Dr. a Mgr. Karel Ksandr ukončil svoji činnost.

Generální ředitel doc. Ing. Milan Jan Půček, MBA, Ph.D. jmenoval dne 23. října 2015 nové členy poradního sboru:

Externí členové:

PhDr. Zuzana Strnadová – Muzeum hl. města Prahy
Mgr. Karel Ksandr – Národní technické muzeum
Doc. Ing. František Kumhála, Dr. – Česká technická univerzita
Doc. PhDr. Jiří Šouša, CSc. – Filozofická fakulta Univerzity Karlovy v Praze
Mgr. Aleš Seifert – Alšova jihočeská galerie

Interní členové:

Alena Štecherová
PhDr. Pavel Novák, CSc.
Ing. Vilém Křeček
Ing. Vladimír Michálek
Mgr. Martin Slaba
Mgr. Antonín Šimčík
Mgr. Lucie Kubásková (tajemnice)

Jednání Poradního sboru pro sbírkotvornou činnost se uskutečnilo dne 10. prosince 2015.

2.3. Rada státní příspěvkové organizace

Rada muzea ve složení: PhDr. Jan Hozák, prof. Ing. Svatopluk Matula, PhDr. Pavel Novák, Ing. Zdeněk Novák, prof. Ing. Ivan Roček, Ing. Vlastimil Vykydal a doc. Ing. Pavel Šimek ukončila svoji činnost vydáním nové zřizovací listiny dne 30. 11. 2015.

Rada muzea byla nahrazena kontrolním a dohledovým orgánem, jehož členové byli jmenováni ministrem zemědělství Ing. Marianem Jurečkou dne 30. 11. 2015 ve složení:

Ing. Jiří Boháček, Mgr. Elena Trefilová, JUDr. Jaroslav Niklas, PhD, MBA, Jana Valášková, MSc.

2.4. Základní dokumenty NZM

Zřizovací listina ze dne 30. 11. 2015, č. j. NZM-000/1020/2015

Jednací řád Rady muzea ze dne 30. 11. 2015, č. j. NZM-000/1020/2015

Statut rady ze dne 30. 11. 2015, č. j. NZM-000/1023/2015

3. SBÍRKOTVORNÁ ČINNOST

3.1. Základní informace o sbírce

Sbírka NZM je významnou součástí kulturního dědictví a vědeckého poznání, které slouží nejen potřebám současné společnosti, ale má být uchováno i pro generace budoucí. Sbírkotvorná činnost, včetně následného zpracování sbírkových předmětů, patří k základním aktivitám NZM.

Sbírka NZM je zapsaná v Centrální evidenci sbírek Ministerstva kultury České republiky (CES) pod evidenčním číslem **NZM/002-05-10/225002**. Sbírka je tvořena v souladu se zaměřením a působností poboček NZM. Sbírka NZM je členěna na oborové části („podsbírkou“) a je sbírkou hmotných dokladů nebo jejich souborů vývoje zemědělství, lesnictví, myslivosti, rybářství, zahradnictví, zpracování zemědělských produktů, dokladů vývoje českého venkova a vývoje kulturní krajiny české i zahraniční provenience, zejména však z území Čechy, Moravy a Slezska.

Tvorba Sbírkou NZM je výsledkem koncepční sbírkotvorné činnosti, vycházející ze zřizovací listiny NZM, charakteristiky Sbírkou NZM v CES a z vědeckých poznatků jednotlivých poboček NZM: **NZM Praha** – sbírka písemných dokumentů, fotoarchiv; **NZM Čáslav** – rostlinná výroba II., doprava a zdroje energie; **NZM Kačina** – rostlinná výroba I., živočišná výroba, etnografie, potravinářská výroba, modely staveb, numizmatika, obchod, obrazy, řemesla a knihy; **NZM Ohrada** – lesnictví, myslivost, rybářství a zoologie; **NZM Valtice** – vinařství, zelinářství, ovocnářství, botanika, květinářství, životní prostředí.

Počet sbírkových předmětů uvedený v Centrální evidenci sbírek (CES) je 98 661.

3.2. Popis a uložení sbírky

Sbírka NZM je spravována podle Zákona 122/2000 Sb., o ochraně sbírek muzejní povahy a o změně některých dalších zákonů, ve znění pozdějších předpisů. Ke sbírkovým předmětům jsou pořizovány evidenční záznamy a je o nich pořizována další odborná písemná dokumentace a podle potřeby i dokumentace obrazová nebo zvuková. Sbírka NZM je odborně zpracovávána a prezentována ve stálých expozicích, na výstavách, prostřednictvím muzejních programů a muzejních publikací v rámci výchovné a vzdělávací činnosti muzea zajišťované vlastními zaměstnanci NZM nebo

prostřednictvím jiných právnických či fyzických osob na základě platné dohody o dočasném přenechání sbírkových předmětů.

Kurátor (podsbírký) je základním a rozhodujícím činitelem při tvorbě podsbírký, odborném zpracování a využívání sbírkových předmětů. Spolu s konzervátorem-restaurátorem tvoří základní tým pečující o dlouhodobé uchování sbírkových předmětů. Za odbornou péči o Sbírkou NZM a její ochranu nesou odpovědnost kurátoři jako bezprostřední tvůrci a správci podsbírek a konzervátoři-restaurátoři, kteří se starají o fyzický stav sbírkových předmětů.

Muzeum uchovává sbírkové předměty v prostorách k tomu určených, v nichž musí být podle možností a podle povahy sbírkových předmětů zajištěny odpovídající klimatické podmínky, eliminováno světelné záření a zajištěna co nejnižší prašnost tak, aby se zamezilo jejich poškození či zničení nebo případnému poškození či zničení jiných předmětů, což nelze u většiny depozitářů NZM dosáhnout a jejich stav je nevyhovující. Analýza stavu depozitářů byla zpracována Ing. Dušanem Perlíkem v roce 2014. Stav depozitářů se podařilo zlepšit jen v omezené míře a je stále neutěšený. V této oblasti se podařilo zřídit a vybavit kompaktním regálovým systémem depozitář pro sbírku Fotoarchiv na pobočce Praha.

Každý depozitář má jmenované zaměstnance odpovědné za správu depozitáře, kterým je vždy kurátor podsbírký. Kurátor případně s dokumentátorem, zajišťuje evidenci a inventarizaci sbírkových předmětů, konzervátor-restaurátor dohlíží na to, aby byly sbírkové předměty v depozitáři, při transportu nebo při prezentaci chráněny před poškozením.

V rámci připravovaných projektů do IROP se počítá s řešením problémů uložení sbírkových předmětů.

3.2.1. Podsbírký uložené v NZM Praha

Fotoarchiv: Součástí fotoarchivu je sbírka negativů s tematikou agrárních dějin doplněná o reprodukce historických listin, plánů, map a knih. Fotoarchiv o objemu 48 363 sbírkových fotografií dokumentuje nejenom historický vývoj zemědělství, potravinářství, lesnictví a rybářství, ale i práci a způsob života vesnického obyvatelstva. Tato obsáhlá sbírka negativů agrárních dějin je doplněna o reprodukce historických listin a pergamenů, plánů, map, urbářů a knih. Sbírký fotoarchiv v současné době obsahuje materiál: 1. fotografický (zhruba od roku 1918) – negativy a pozitivy černobílé i barevné; 2. zvukové záznamy; 3. videozáznamy (většinou z 50. a 60. let 20. století).

Uložení: NZM Praha - v roce 2015 byl fotoarchiv přestěhován do nových prostor s posuvnými regály;
Velikost: 48 363 sbírkových předmětů

Sbírký písemných dokumentů: Součástí archivu NZM jsou osobní fondy, dokumentační sbírka k dějinám zemědělství, lesnictví a potravinářství a některé další menší sbírky, např. plakáty, výstřížkový archiv atd.

Uložení: NZM Praha

Velikost: 305 bm archiválií, 8500 map a plánů, 1677 zahradních plánů, 80 diplomů, 1000 plakátů z toho: 333 osobních fondů; 153 fondů spolků, organizací, škol atd.; 83 památných knih a alb; 80 diplomů; 66 kartonů firemní literatury; 70 kartonů sbírkové dokumentace, listin, instrukcí; 292 kartonů staré spisovny (1918-1948).

Stav modernizace:

V roce 2015 se podařilo adaptovat dvě místnosti na nové depozitáře pro podsbírký Fotoarchiv.

Depozitáře jsou vybaveny posuvným regálovým systémem a speciálně zabezpečeny proti havarijní vodě. V prostorách byl zahájen monitoring mikroklimatu.

3.2.2. Podsbírky uložené v NZM Čáslav

Doprava a zdroje energie (M) Součástí podsbírky jsou dopravní prostředky jako káry, kolečka, dále potažní dopravní prostředky představované vozy a kočáry a valníky. Ze zdrojů energie jsou zde žentoury, parní stroje, turbíny, elektromotory a především stabilní spalovací motory a traktory. Sbírkou traktorů a stabilních motorů přesahuje svým významem hranice ČR.

Uložení: NZM Čáslav; Velikost: kolem 300 inventárních čísel

Rostlinná výroba II. (R2) Součástí podsbírky R2 jsou zemědělské stroje z dalších technologických odvětví rostlinné výroby, především ucelená sbírka oradel včetně rouchadla bratranců Veverkových, dále kolekce modelů, obilních mlátiček a secích či sklízecích strojů především z meziválečného a poválečného období.

Uložení: NZM Čáslav

Velikost: kolem 2200 sb. předmětů

Závěry z analýzy stavu depozitářů (z roku 2014) přetrvávají: Zásadním problémem areálu jsou nevyřešené majetkové poměry – prakticky všechny budovy v areálu jsou umístěny tak, že jsou na pozemcích, kde mají spolu podíly jiní vlastníci. To znemožňuje provádění investic. Objekty v Čáslavi jsou bývalou vojenskou základnou. Jako depozitární budovy jsou využívány haly původně určené ke skladování vojenské techniky a materiálu, případně k jejich opravám. Haly mají přední stranu tvořenou řadami vrat. V některých halách není zavedena elektřina. Ani v jednom z depozitářů není vytápění, kterým by se dalo v zimních měsících temperovat. Relativní vlhkost není nijak regulována. Klima v depozitářích sleduje venkovní teplotu a vlhkost. Hodnoty teploty a relativní vlhkosti jsou velmi často mimo doporučený rozsah. Dá se předpokládat, že dochází velmi rychlým a výrazným změnám mezi dnem a nocí. V zimních měsících v depozitářích mrzne, v letních měsících se naopak teplota blíží k 30 °C.

Haly, kromě budovy C, nemají žádnou tepelnou izolaci střeš, některé jsou navíc v havarijním stavu, do části hal zatéká, vrata hal jsou netěsná, takže vítr dovnitř zafoukává prach a nečistoty, všechny haly mají problémy s ptáky, hlodavci a hmyzem – vosami, některé sbírkové předměty jsou napadeny červotočem. **Absolutně neakceptovatelné** je uložení kolekce nábytku v hale „G“, kde se nachází i malované nebo usní potažené kusy. Jde o katastrofický stav nakládání s těmito sbírkovými předměty. V rámci péče o sbírku NZM se jedná o nepopíratelně nejhorší uložení sbírkových předmětů.

Vzhledem k rozsahu areálu a povaze sbírkových předmětů by bylo vhodné haly rekonstruovat, upravit podlahy a především zateplit, tak aby nedocházelo k rychlým změnám teploty mezi dnem a nocí.

Stav modernizace:

Byla zahájena příprava projektu do IROP 3.1. výzva č. 21 – Muzea.

3.2.3. Podsbírky uložené v NZM Kačina

Etnografie (E) Součástí podsbírky jsou předměty, které se používaly v domácnostech nebo se vztahují k volnočasovým aktivitám. Největší část tvoří vybavení kuchyně, oděvy, pomůcky k praní, svítidla, hudební nástroje a hračky. K této podsbírce je volně přiřčena kolekce sádrových bust a soubor předmětů z archeologických vykopávek.

Uložení: NZM Kačina, Čáslav (převážně nábytek); Velikost: kolem 3000 sb. předmětů

Knihy - staré tisky (K) Jednotlivé položky podsbírky byly postupně vyčleňovány ze základního fondu knihovny a to podle chronologického hlediska tak, aby sbírka obsahovala postupně nejcennější staré tisky vydané do roku 1700, v dalších letech poté do r. 1800.

Uložení: NZM Kačina; Velikost: 45 sb. předmětů

Modely staveb (D) Součástí podsbírky jsou modely venkovských staveb nebo jejich součástí, případně technická zařízení. Počátky podsbírky spadají do roku 1895, kdy část modelů byla vystavena na Národopisné výstavě.

Uložení: NZM Kačina; Velikost: kolem 500 sb. předmětů

Numismatika (N) Součástí podsbírky jsou medaile, odznaky, plakety, mince, chmelové a robotní známky, ale i sádrové předlohy či razidla. Naprostá většina medailí a plaket pochází z jednotlivých zemí bývalého Československa, malá část je zahraniční provenience.

Uložení: NZM Kačina; Velikost: 2244 sb. předmětů

Obchod (C) Součástí podsbírky je vybavení (inventář) obchodu s potravinami a smíšeným zbožím z první poloviny 20. století, dřevěné a kovové poutače a ceníky, obaly na zboží, stojan, mlýnek na kávu atd.

Uložení: NZM Kačina; Velikost: 72 sb. předmětů

Obrazy (O) Součástí podsbírky jsou kresby, obrazy a grafické listy. Významnou kolekci představuje tzv. Šrobárova sbírka, kterou tvoří 153 děl realisticky zaměřených evropských malířů z období 16. až 19. století.

Uložení: NZM Kačina; Velikost: přes 2 500 sbírkových předmětů

Potravinářská výroba (P) Součástí podsbírky jsou předměty zaměřené na zpracování zemědělských produktů řemeslně či průmyslově a jen pouze nepatrně s přesahy do domácnosti. Zastoupené sbírkové předměty dokumentují situaci, která byla v potravinářském průmyslu v našich zemích zejména od 19. století do současnosti.

Uložení: NZM Kačina a Čáslav; Velikost: přes 2600 sb. předmětů

Rostlinná výroba I. (R1) Součástí podsbírky jsou ruční zemědělské nářadí, modely ručního nářadí, hospodářské plodiny a jejich odrůdy ve formě suchých, mokrých preparátů, nebo modelů, stejně jako sbírka chorob a škůdců. Výraznou podskupinu tvoří hnojiva a chemické prostředky na ochranu rostlin.

Uložení: NZM Kačina; Velikost: 6548 sb. předmětů

Řemesla (B) Součástí podsbírky je kolekce kolovratů, hoblíků, předměty z textilních řemesel a ostatních venkovských i městských řemesel.

Uložení: NZM Kačina; Velikost: kolem 2 000 sbírkových předmětů

Živočišná výroba (Z) Součástí podsbírky jsou předměty dokumentující oblast živočišné výroby, chov zvířete a péče o zvířata. Významnou částí je sbírka včelařských pomůcek hraběte KolowrataKrakowského, včelí úly a sádrové modely hospodářských zvířat.

Uložení: NZM Kačina; Velikost: cca 3949 sb. předmětů

Závěry z analýzy stavu depozitářů (z roku 2014) přetrvávají: Objekt zámku Kačina je zapsanou národní kulturní památkou, což velmi výrazně omezuje možnost stavebních úprav, vkládání izolací případně temperování. Depozitáře jsou umístěny jednak v hlavní budově zámku a v tzv. kočárovně. Část sbírkových předmětů je uložena na pobočce v Čáslavi. Depozitáře jsou umístěny v patře, mezipatře a suterénu zámku. Ani v jednom z depozitářů není vytápění, kterým by se dalo v zimních měsících temperovat. Relativní vlhkost není nijak regulována. **Obecně lze konstatovat, že oba objekty zámku Kačina jsou nevhodné jako depozitární budovy.** Depozitáře jsou umístěny ve zcela nevyhovujících prostorách a možnost stavebních úprav, které by zabezpečily alespoň základní standardní podmínky pro uložení sbírek, je vzhledem k tomu, že se jedná o národní kulturní památku, **vyloučena.**

Stav modernizace:

Byla zahájena příprava projektu do IROP 3.1., výzva č. 13 – Revitalizace vybraných památek.

3.2.4. Podsbírky uložené v NZM Ohrada

Lesnictví Součástí podsbírky jsou předměty z oboru lesnictví, převážně nářadí a náčiní k těžbě, pěstování a ochraně lesa, k dopravě a zpracování dřeva a výrobky ze dřeva. Dále jsou sem zahrnuty mapy, herbáře a entomologické sbírky související s lesnictvím.

Uložení: NZM Ohrada; Velikost: kolem 9000 sb. předmětů

Myslivost Součástí podsbírky jsou předměty z oboru myslivosti, převážně lovecké zbraně a jejich příslušenství, myslivecké uniformy a doplňky, lovecké náčiní a pomůcky, trofeje a preparáty lovné zvěře, obrazy a jiné umělecké předměty s mysliveckou tematikou. Předměty zoologické povahy (dermoplastické preparáty, kostry, kosti, kůže, vejce, hnízda, etc.) budou postupně převáděny do nově vytvořené podsbírky Zoologie.

Uložení: NZM Ohrada; Velikost: cca 10 500 sb. předmětů

Rybářství Součástí podsbírky jsou zejména rybářské sbírky z území bývalého Československa. Nejstarší součástí podsbírky je původní ohradský fond, který obsahuje suché preparáty ryb. Druhou nejstarší součástí jsou rybářské sbírky shromážděné za účasti prof. Antonína Friče pro Jubilejní zemskou výstavu v Praze r. 1891.

Uložení: NZM Ohrada; Velikost: kolem 1500 sb. předmětů

Zoologie Podsbírka Zoologie byla založena na konci roku 2015. V celém budoucím rozsahu bude obsahovat sbírkové předměty spadající nyní do podsbírky Myslivost (dermoplastické preparáty savců a ptáků, kožešiny, trus a vývržky, vejce, hnízda, kostry, lihové preparáty, modely, abnormality, paroží bez statusu lovecké trofeje etc.) a Lesnictví (entomologie). Celkově se ve výsledku bude jednat o cca 5 000 kusů sbírkových předmětů.

Uložení: NZM Ohrada; Velikost: 19 sb. předmětů

Závěry z analýzy stavu depozitářů (z roku 2014) přetrvávají: Objekt zámku Ohrada je zapsanou národní kulturní památkou, což velmi výrazně omezuje možnost stavebních úprav, vkládání izolací, případně temperování. Depozitáře jsou umístěny v 2. patře hlavní budovy zámku, jeden v podkroví křídla a v budově bývalé zbrojnice. Ani v jednom z depozitářů není vytápění, kterým by se dalo v zimních měsících temperovat. Relativní vlhkost není nijak regulována. Dá se předpokládat, že klima v depozitářích sleduje venkovní teplotu a vlhkost. Hodnoty teploty a relativní vlhkosti jsou velmi často mimo doporučený rozsah. Výrazným problémem je však depozitář situovaný do budovy bývalé lovecké zbrojnice. Budovu v současném stavu nelze vůbec považovat za depozitář vzhledem k výrazné prašnosti, napadení velké části sbírky červotočem, opakujícím se problémům s kunami atd. Vnitřní klima bude velmi podobné venkovnímu. Byl vypracován projekt na rekonstrukci budovy zbrojnice a je bezpodmínečně nutné v dohledné době započít s rekonstrukcí zbrojnice a vybudovat odpovídající depozitář pro zde uloženou kolekci loveckých trofejí a velké lesní techniky. Mimo popsané problémy je však možno konstatovat, že uložení sbírky v hlavní budově zámku Ohrada (spolu s depozitářem archivu a fotoarchivu v Praze) se v podmínkách NZM nejvíce přibližuje standardům péče o muzejní sbírku.

Stav modernizace:

Byla zahájena příprava projektu do IROP 3.1., výzva č. 13 – Revitalizace vybraných památek.

3.2.5. Podsbírky uložené v NZM Valtice

Botanika Součástí podsbírky je soubor různých semen. Nejvýznamnější z nich pocházejí z daru J. Prokopa, universitního zahradníka a Vysoké školy zemědělské Brno, Katedry sadovnictví.

Uložení: NZM Valtice; Velikost: cca 2 400 sb. předmětů

Květinářství Součástí podsbírky jsou vázy z delftské fajánse, plastické modely zámeckých zahrad a soubor plastických obrazů zámeckých a městských parků malovaných na skle.

Uložení: NZM Valtice; Velikost: cca 350 sb. předmětů

Ovocnictví Součástí podsbírky je ruční nářadí k obdělávání půdy, potažní a motorové stroje k obdělávání půdy, nářadí a stroje k ošetřování rostlin, hnojiva a ochranné prostředky, nářadí a pomůcky ke sklizni a modely plodů.

Uložení: NZM Valtice; Velikost: cca 1958 ks předmětů

Vinařství Součástí podsbírky jsou staré dřevěné vinařské lisy, které zároveň patří mezi nejstarší exponáty uchované v NZM Valtice, a další předměty spojené s vinařskou výrobou a produkcí.

Uložení: NZM Valtice; Velikost: cca 357 ks

Zelinářství Součástí podsbírky jsou nástroje a pomůcky k pěstování, sklizni a následné úpravě zeleniny jako dřevěný rýč s železným kováním, soubor zvonů na chřest, balíčkováč Vajma na výrobu balíčkované sadby, apod.

Uložení: NZM Valtice; Velikost: cca 1000 sb. předmětů

Životní prostředí Součástí podsbírky jsou přístroje a pomůcky používané ve školství nebo v zemědělském výzkumu. Velká část předmětů této podsbírky pochází z 19. století.

Uložení: NZM Valtice; Velikost: cca 700 sbírkových předmětů

Závěry z analýzy stavu depozitářů (z roku 2014) přetrvávají: Depozitáře muzea jsou umístěny ve 2. patře nad expozicí zahradnictví. Ve všech depozitářích je vytápění, kterým se dá v zimních měsících temperovat (z úsporných důvodů se netemperuje). Relativní vlhkost není nijak regulována. Klima v depozitářích je přijatelné, změny teploty a relativní vlhkosti nejsou nijak dramatické. Nejvýraznějším problémem je přehřívání depozitářů v letních měsících. Okna nejsou nijak zastíněna. Jedná se o přijatelné depozitární prostory muzea. Po jednoduchých úpravách (zastínění oken) a po případném nainstalování pojízdných regálů budou zcela vyhovující pro zde uložené sbírkové předměty.

Stav modernizace:

Byla zahájena příprava projektu do IROP 3.1. výzva č. 21 – Muzea.

3.3. Správa sbírky

Národní zemědělské muzeum získalo do svých sbírek několik sbírkových předmětů zejména formou darů, např. dřevobrus, vybavení obchodu, rybářské potřeby, sádrové modely ovoce, zemědělské odznaky, dečky a ubrusy apod. Došlo také k nákupům sbírkových předmětů, konkrétně se pořídil Traktor Belarus 6M a nástroje do podsbírky řemesel.

Inventarizace podsbírek

Pobočka Valtice dokončila inventarizaci podsbírek botanika a životní prostředí.

Inventarizace podsbírek modely staveb, potravinářská výroba, numizmatika, rostlinná výroba I. a II., doprava a zdroje energie byla dokončena na pobočkách NZM Kačina a Čáslav.

Byla zahájena inventura podsbírky fotoarchiv na pobočce NZM Praha s termínem dokončení v roce 2016. Ve fotoarchivu stále probíhá nutná **digitalizace** a přepis sbírek do sbírkové databáze Bach.

Konzervace - Průběžně také pokračuje preventivní konzervace a přednostně byly konzervovány sbírkové předměty určené k výstavním účelům.

NZM spolupracovalo také s řadou dalších institucí a organizací, kterým půjčovalo sbírkové předměty.

Počet a stav sbírkových předmětů v jednotlivých pobočkách NZM (2015)

	Praha	Čáslav	Kačina	Ohrada	Valtice	celkem
Počet získaných sbírkových předmětů						
– akvizice	0	2	82	217	6	307
Péče o sbírky						
– digitalizace	3 500	0	350	719	5 500	10 069
– konzervace	0	68	310	150	26	554
– inventarizace	0	0	0	0	3 015	3 015
Využívání sbírky						
– badatelské návštěvy	70	74	57	6	6	213
– zapůjčené předměty jiným organizacím	0	26	1 091	350	148	1 615

3.4. Prezentace sbírky – expozice v NZM

3.4.1. Stálé expozice a dlouhodobé výstavy na pobočkách NZM otevřené před rokem 2015

NZM Praha – stálé expozice

Jede traktor – sbírka zemědělské techniky NZM (od 23. 3. 2006)



Jednou z nejvýznamnějších sbírek NZM je historická zemědělská technika, typově nejucelenější kolekce svého druhu Evropě. Sbíрка je od roku 2002 uložena v Čáslavi v Muzeu zemědělské techniky. Následně bylo rozhodnuto vytvořit i v Praze v hlavní budově NZM expozici, která do muzea přivede nové návštěvníky zajímaví se o historickou motorovou zemědělskou techniku. Expozice v suterénu hlavní budovy v Praze představuje dvacet nejdůležitějších předmětů ze sbírky zemědělské techniky NZM. Celá expozice je koncipována jako příběh, který provede návštěvníka historií mechanizace náročné práce zemědělců.

LES – příběhy stromů a lidí – poznávací a zážitková výstava



Generálním partnerem unikátní zážitkové výstavy v NZM v Praze na Letné je státní podnik Lesy České republiky.

Neobvyklou zážitkovou a vzdělávací výstavu připravil umělecký mezinárodní tým spolku Mamapapa. Na pouti expozicí poznají návštěvníci lesní bytosti, zaposlouchají se do zvuků i hudby Vladimíra Václavka, světlušky je provedou labyrintem stromového kmene. „Vydají se na cestu za bájným stromem života a poznání z počátku věků. Čeká je napínavá a hravá pouť za dávnou duší lesa, která nás provází, aniž o ní víme,“ uvedl jeden z členů tvůrčího týmu, lesník Václav Kinský. Příběhy stromů, lesníků a dalších obyvatel lesa je možné sledovat v různých zákoutích a hnízdech, uprostřed kmene i z výšky nadživotních stromových soch.

Od věku sloužím člověku – I. část (od 18. 9. 2012), II. část (od 31. 3. 2013)



Expozice se věnuje obalům a jejich recyklaci. Je součástí školního vzdělávacího programu společnosti EKO-KOM a vznikla ve spolupráci s NZM. Výstava představuje časovou osu vývoje obalů od historie až po současnost, z různých prostředí až po dobývání vesmíru. Neboť právě obaly nás provázejí po staletí a tvoří významnou část našich životů, stejně jako byly nepostradatelnou součástí každodenního života našich předků. Cílem výstavy je zábavnou a interaktivní formou propagovat téma třídění a recyklace obalů.

O pivu – Z chmelnice až na náš stůl



Stálá expozice mapuje historii i současnost českého pivovarnictví.

Přibližuje začátky českého pivovarnictví, rozvoj várečného práva při zakládání nových královských měst i reformy v pivovarnictví. Kromě řady autentických předmětů a nářadí, lze spatřit také unikátní cechovní předměty, např. kroj pražských sladovníků, ohromný ležácký sud a kád' a dokonce samotnou varnu určenou pro minipivovary. Dokumenty informují o druzích piva, jeho skladování, dopravě i lidové slovesné kultuře a tvořivosti. Atmosféru výstavy navozuje i rekonstrukce tyčové a drátěné chmelnice s panoramatickou projekcí v pozadí a v neposlední řadě i malá útulná hospůdka.

NZM Valtice – stálá expozice

Krajina Lednicko – valtického areálu



Expozice nabízí pohled do okolí Valtic, součásti Lednicko-valtického areálu, zapsaného v roce 1996 na Seznam světového dědictví UNESCO.

Předmětem zájmu tu však nejsou místní architektonické památky, ale příroda sama, její jednotlivé biotopy a především živočišné, kteří zde žijí. Návštěvníci se seznámí s běžnými i vzácnými druhy ryb Lednických rybníků a tůní lužního lesa nebo mohou obdivovat zástupce ptačí říše, kteří jsou svou druhovou pestrostí v oblasti Lednicko-valtického areálu vyhlášení a ornitology často vyhledávání.

Návštěvníky jistě zaujmou akvária s našimi sladkovodními rybami, poslech zvuků vystavených ptáků. Nejmenší si mohou vyzkoušet kostým čmeláka, berušky či mouchy, vylézt na myslivecký posed a spoustu jiných zábavných aktivit.

Historické vinařské lisy a nářadí



Stálá expozice dokumentuje dlouhý vývoj technologie zpracování hroznů.

Zmínka o prvních vinařských lisách v českých zemích se datuje z 11. století, ze zprávy o vinici s lisem u vsi Dřísy, kterou Břetislav I. daroval kapitule staroboleslavské. Na Moravě je existence vinařského lisu doložena z roku 1582 jeho vyobrazením v gruntovní knize města Uherského Brodu.

Sbírka lisů ve valtické pobočce NZM se skládá nejen z moderních kovových lisů, dosud běžně používaných „malovinaři“, ale pyšní se i starými dřevěnými lisami (nejstarší je z roku 1719). Mezi nimi dominuje mohutný exemplář o rozměrech: výška 2,45 m, šířka 3 m, mísa 1,5 x 1,5 m, v odhadované váze 2000 kg.

NZM Kačina – stálé expozice

Jak se stavěl zámek



Muzejní expozice „Jak se stavěl zámek Kačina“ seznamuje návštěvníky, na základě archivního studia získaných informací, s průběhem stavby zámku Kačina v letech 1806-1823. Představeny jsou dobové archiválie (plány, rozpočty, korespondence a účty stavby). Prostřednictvím muzejních sbírek se představují jednotlivá řemesla podílející se na výstavbě zámku. Návštěvník se zde rovněž dozví peripetie projektové přípravy zámku, seznámí se s jednotlivými projektanty i stavbyvedoucími a také s nekompromisním zasahováním hraběte J. R. Chotka do plánů zámku.

Chotkové a jejich panství Nové Dvory - Život šlechty - zámecká expozice



V přízemí zámku Kačina je možné shlédnout reprezentační salony i soukromé apartmány majitelů zámku. Střed piana nobile tvoří společenské prostory, soukromé místnosti jsou umístěny na obou jeho koncích.

Místnosti jsou vybaveny dobovým nábytkem, z převážné části empírovým, z části ve stylu biedermeieru a druhého rokoka. Tři čtvrtiny nábytku a dalšího vybavení jsou původní, tzn., že v nich žil zde sídlící rod hrabat Chotků. V části zámku je dochována rovněž původní výmalba místností. Mezi nejvýznamnější exponáty patří nadživotní portrét zakladatele zámku Jana Rudolfa Chotka s plány Kačiny v ruce či empírový soubor sedacího nábytku dovezený Chotky z Paříže. Tomuto šlechtic-kému rodu a jejich panství Nové Dvory je věnována kačinská expozice. Na pozadí historických proměn šlechty jako celku expozice umožňuje nahlédnout do každodenního soukromého i veřejného života mužských i ženských členů rodu Chotků v 19. a v první polovině 20. století. Chotkovskou expozici doplňuje jednak Chotkovská knihovna a divadlo.

Hospodářské zázemí zámku



Expozice je umístěna v autentických prostorách suterénu zámecké budovy.

Návštěvníci moci shlédnout zámeckou prádelnu, žehlírnu i kuchyni. Z původního vybavení se dochovala kamenná výlevka. Návštěvníci zde naleznou i repliku původní zámecké chlebové pece kombinované se sporákem a udírnou, kuchyňský nábytek, nádobí a kuchařské náčiní. Hospodářské zázemí zámku dokresluje místnost, v níž bydlely kuchařky. Všechny místnosti jsou rekonstruovány na základě pozůstalostních inventářů Chotků za pomoci dodnes dochovaných předmětů používaných Chotky na Kačině doplněných o muzejní exponáty z 19. století. Expozice tvoří s reprezentačními salony v přízemí zámku funkční celek a umožňuje poznat, jak se odvíjel každodenní život na šlechtickém sídle.

NZM Čáslav – stálá expozice

Dřinu strojům? Dřinu strojům!



Expozice ukazuje vývoj zemědělské techniky v kontextu s významnými světovými a českými událostmi. Rozvoj techniky a technologií vždy souvisí s rozvojem celé společnosti. Nejde jen o vývoj zemědělské techniky jako takové, ale i vývoj a možnosti využívání energie v oblasti pohonu strojů. Zemědělství není konzervativní obor, kam novinky přicházely o krok později. Tradiční neznamena zastaralé. Kromě samotných dějin českého zemědělského strojnictví expozice představuje i dějiny podnikání ve strojnictví zemědělském, které v každém časovém období reprezentují česká jména a významné české firmy.

NZM Ohrada – stálé expozice

Sallačova sbírka



Světově významnou sbírku parožích jelenovitých z celého světa a sourozí turovitých vytvořil prof. dr. Vilém Sallač na počátku 20. století. K nejvýznamnějším exponátům patří paroží jelena Schomburgkova, který žil v Thajsku a v první polovině 20. století byl vyhuben. Velmi cenná jsou i paroží jihoamerických jelenů: huemul, pudu, mazama, jelenec bahenní a pampový. Celá sbírka obsahuje 400 ks. V expozici jsou vystaveny všechny druhy a poddruhy jelenovitých obsažené ve sbírce a jako ukázka 6 druhů turovitých; celkem 77 exponátů. Vystavená paroží a sourozí doplňují tabule s barevnými fotografiemi živých zvířat, jejich popisem a mapkami výskytu. Expozice je otevřena od roku 2013, projekt byl podpořen podnikem Lesy České republiky, s. p.

Expozice Sokolnictví



Sokolnictví je způsob lovu starý přes čtyři tisíce let. Vše o dravcích, jejich životě i způsobu lovu, a také o jejich výcviku a soužití s člověkem se dozvíte v naší stálé expozici o sokolnictví. Využití jedinečných schopností ptáka – dravce je unikátní způsob lovu, proto bylo sokolnictví v roce 2010 zapsáno na seznam UNESCO. V loveckém zámku Ohrada je sokolnická expozice otevřena od roku 2012. Nejdete zde nejen historii, ale i moderní trendy a další zajímavosti z oboru.

Expozice myslivost



Expozice pochází z roku 1969. Na hlavním sále se nachází kolekce palných loveckých zbraní, historické trofeje šumavských jelenů včetně někdejšího světového rekordu (nepravidelný šestadvacaterák ulovený roku 1730) a nábytek z paroží z poloviny 19. století. Menší sály představují původní českou srstnatou zvěř, původní českou pernatou zvěř, zvěř nepůvodní (introdukovanou) a loveckou kynologii.

Expozice rybářství



Expozice z roku 1977 mapuje vývoj českého rybářství a rybníkářství. První sál mapuje vývoj rybářství v pravěku, ve starověku a ve středověku, druhý se věnuje rybníkářství, třetí rybolovu na volných vodách a dominantou čtvrtého je diorama život na vodách. Od roku 2014 je expozice rozšířena o pět akvárií se zástupci našich ryb (okoun, perlín, bestěř, sumeček americký, ježdík, vranka, plotice, perlín, střevle, etc.).

Expozice lesnictví (byla ukončena)



3.4.2. Nové expozice otevřené v roce 2015

V roce 2015 se podařilo na pobočkách otevřít tři nové stálé expozice, které těží zejména z bohaté sbírky muzea. Expozice Rybářství byla otevřena dne 16. 12. 2015 v NZM Praha za účasti ministra zemědělství Ing. Mariana Jurečky.

NZM Ohrada

Sladkovodní akvária – expozice Rybářství (otevření 1. 5. 2015)



Expozice sladkovodních akvárií se nově stala součástí stálé expozice „Vývoj rybářství“. Tvoří ji čtyři akvária o objemech 500 až 1500 l. Expozice je tak nově doplněna o živé ryby a naše vodní rostliny. Výběr druhů odpovídá koncepci muzea. Vedle původních druhů našich vod zde jsou druhy introdukované i ryby, které se u nás vyskytují pouze v akvakultuře. Půjde tedy o spojení pohledu ekologického s pohledem produkčního rybářství. V průběhu let by se měla skladba ryb a jiných vodních živočichů doplňovat a obměňovat tak, aby byly návštěvníkům představeny méně známé druhy, zajímavé svou biologii i z hlediska historie našeho rybářství.

NZM Kačina

Venkovské stavby Čech, Moravy a Slezska (otevření 1. 7. 2015)



Pobočka NZM Kačina otevřela počátkem letních prázdnin 2015 na zámku Kačina stálou expozici modelů, které vznikly v souvislosti s přípravou Národopisné výstavy československé v Praze roku 1895. Většina z nich byla na této výstavě vystavena. Modely jsou uspořádány podle jednotlivých výrobních zemědělských oblastí, aby co nejlépe vynikly jejich odlišnosti dané rozdílným způsobem hospodaření v jednotlivých regionech. Modely vhodně doplňuje zemědělské nářadí typické pro pěstování konkrétních plodin a chov typických druhů hospodářských zvířat v jednotlivých výrobních oblastech. Návštěvníci si tak mohou propojit regionální odlišnosti lidových staveb se zaměřením zemědělské výroby jednotlivých regionů a porozumět tak, proč a v čem se jednotlivé lidové stavby vzájemně odlišují.

NZM Praha

Expozice Rybářství (otevření 16. 12. 2015)



Nová expozice NZM odpovídá nejmodernějším trendům v oboru. Jejím charakteristickým rysem je interaktivita a také celá řada živých exponátů v podobě našich sladkovodních ryb. Jedná se o velmi moderní, interaktivní expozici s využitím množství audio-vizuální techniky se zapojením zvukových a animačních technologií, 3D prezentace a rozšířené reality. Rybolov je jeden z nejstarších zdrojů obživy lidstva, proto je rybářství představeno i jako potravinový fenomén a lidská aktivita, která po staletí ovlivňuje krajinu. Expozici ožívují velká akvária s živými sladkovodními rybami. Návštěvníci tak mohou shlédnout např. sumce, štika, kapra nebo krmné plotice.

Další prvky v expozici tvoří mimo jiné interaktivní model rybníční soustavy, diorama výlovu rybníka nebo CHKO Třeboňsko. Zaručeným lákadlem je i průhled do bobří nory. Expozici doplňují textové panely s různými tématy, např. „životopis“ kapra, který je domácí tradicí a „rodinným stříbrem“ České republiky (ČR má právo používat chráněné označení Třeboňský kapr).

Samostatným tématem je „Praha rybářská“. Po staletí řeka Vltava poskytovala obyvatelům Prahy i okolních osad obživu, rybářství mělo pro Prahu velký význam. Jeho stopy můžeme nalézt v pražských ulicích i dnes. Další část s názvem „Rybníky nejen pro ryby“ ukáže, že rybníky nejsou pouze chovná zařízení a důležité jsou také jejich další funkce - například protipovodňová, ekologická a krajinářská. Téma „Kdo otravuje ryby“ připomene, že řada ryb je dnes v ohrožení, a to i díky lidské činnosti. Vědci, rybáři i další lidé rozvíjejí řadu aktivit, které mají za cíl populacím ryb pomoci.

Další doprovodné informace si návštěvníci sami mohou vyhledat na dotykových LCD panelech. Expozice nabídne postupně i řadu dalších aktivit, a to nejen pro děti (prolézačka se sítěmi a skluzavkou, tvůrčí aktivity typu „Nakresli si svoji rybu“, „Obleč se jako rybář“ apod.



3.5. Přehled výstav v NZM

Národní zemědělské muzeum uspořádalo na svých pobočkách nové výstavy, ve kterých byly využity předměty rozsáhlé sbírky.

NZM Praha

- Život a dílo prof. Ing. et Ing. h. c. Josefa Hromase, CSc. (29. 01. 2015 – 12. 04. 2015)
- Kouzlo historické techniky - X. ročník, (16. 4. 2015 – 14. 6. 2015)
- Národopisná výstava Československá 1895 v Praze (14. 5. 2015 – 31. 10. 2015)
- LES – příběhy stromů a lidí (13. 06. 2015 – 31. 12. 2015)
- Moderní zemědělská architektura – práce architekta Theodora Petříka a jeho školy (18. 11. 2015 – 20. 12. 2015)
- „Půjdem spolu do muzea na betlémy“ (27. 11. 2015 – 31. 01. 2016)

NZM Čáslav

- Papírové modelářství (4. 4. 2015 – 31. 10. 2015)

NZM Ohrada

- Život a dílo prof. Ing. et Ing. h. c. Josefa Hromase, CSc. (převzatá výstava z NZM Praha)
- Svědectví map – staré lesní a lesnické mapy (5. 5. 2015 – 22. 5. 2015)
- Zdeněk Hofman – O rybách vesele i vážně (1. 4. 2015 – 21. 6. 2015)
- Vratislav Mazák – vědec a ilustrátor (18. 8. 2015 – 31. 10. 2015)
- Zlatý jelen Slávy Štochla (22. 06. 2015 – 16. 08. 2015)
- Pravěký život v obrazech (1. 12. 2015 – 31. 01. 2016)
- Účast na výstavě EXPO 2015 v Miláně (říjen 2015)

NZM Valtice

- Výstava balkonových květin a letniček (1. 6. 2015 – 30. 9. 2015)
- Život v krajině Lednicko-valtického areálu (1. 4. 2015 – 31. 10. 2015)
- Kouzelné byliny Valtice (30. 4. 2015 – 31. 10. 2015)
- Paní kmotra, slyšte chásku! (2. 3. 2015 – 6. 4. 2015)

4. VĚDA A VÝZKUM

4.1. Výsledky VaV rok 2013 až 2015 uveřejněné v RIV

Národní zemědělské muzeum (dále jen NZM) jako výzkumná organizace představuje významné centrum výzkumu a vývoje srovnatelné s obdobnými institucemi v tuzemsku a v zahraničí. Zemědělství vnímá a prezentuje jako podstatný sociokulturní fenomén, který trvale spoluutváří dnešní moderní společnost. Výzkum NZM se prioritně zaměřuje na odborné zpracování sbírkových předmětů ze sbírky NZM a na zkoumání prostředí, jevů a vztahů, ze kterých jsou tyto doklady technických, hospodářských, společensko-kulturních i politických jevů získávány.

Rok 2015 představuje pro Národní zemědělské muzeum mezník v jeho vývoji. Byla zahájena etapa „oživení Národní zemědělského muzea“, která by měla být dokončena v roce 2018. Vstupním projektem tohoto nového vývoje je otevření stálé expozice k problematice rybářství v pražské

budově NZM. Jedná se o muzeologicky inovativní expozici umožňující prezentaci vědy široké veřejnosti moderním a originálním způsobem.

Výsledky VaV 2013-2015 v souvislosti s Rejstříkem informací o výsledcích (RIV)

	2013	2014	2015
Monografie (bodovaný výsledek v RIV)	1	7	3
Kapitola v odborné knize (bodovaný výsledek v RIV)	0	1	3
Články v impaktovaném odborném časopise (bodovaný výsledek v RIV)	-	-	1
Články v recenzovaných odborných časopisech (bodovaný výsledek v RIV)	17	29	43
Články v recenzovaných sbornících	4	3*	2**
Výstavy (nebodovaný výsledek v RIV)	8	8	16
Konference (nebodovaný výsledek v RIV)	-	1	1

* články byly publikovány ve sbornících zařazených do WoS

** články byly publikovány ve sbornících zařazených do WoS

Porovnání výsledků v letech 2013 až 2015 dle výše uvedené tabulky ukazuje na vzrůstající tendenci předkládaných jak publikačních výstupů předávaných do Rejstříku informací o výsledcích (RIV), tak uskutečněných výstav. Pevnou součástí vědecko-výzkumných aktivit muzea se stává pořádání oborových konferencí, které přispívají k prezentaci současného bádání a utváření odborné komunikační platformy, a to nejen na republikové, nýbrž i na mezinárodní úrovni.

4.2. Projekt dlouhodobého rozvoje výzkumné organizace

Hlavním předmětem koncepce je vědecká analýza, posouzení a zhodnocení sbírky NZM v kontextu rozvoje vědy. Cílem je dosáhnout vyššího stupně poznání v jednotlivých dílčích oblastech sbírky a znalostech prostředí, v němž sbírkové předměty původně působily. Řešení koncepce výzkumné činnosti NZM se zaměřuje na eliminaci mezer informační báze muzea. Skutečnost, že se jedná o odstraňování bílých míst a doplňování nedostatečně probádaných problematik se odráží v tematické šíři a zdánlivé nesoustavnosti problémů, které NZM současně řeší, a které bude řešit v následujících letech.

Obecně je úroveň poznání v jednotlivých dílčích směrech dějin zemědělství a příbuzných oborech velice rozdílná. Zatímco někde se jedná o případové studie zachycující konkrétní podoby daného jevu, tak jinde se jedná o precizaci informační základny a vytvoření databází. V roce 2015 se také otevřela zcela nová témata, kde se není možno opřít o starší výzkumy. Rovněž bylo nově stanoveno dvanáct základních směrů bádání: *Muzeologie; Venkov, zemědělství, krajina, etnografie a tradice; Rozvoj venkova a regionální rozvoj; Lesnictví, lesní hospodářství a myslivost; Vodní ekosystém, rybníkářství a rybářství; Zahradnictví (ovocnářství, zelinářství, květinářství), vinařství a včelařství; Mechanizace zemědělství a lesnictví; Zemědělské, lesnické a další oborové provozní stavby; Potravinářský a na zemědělství navazující průmysl, živočišná výroba; Kulinární dědictví českých zemí; Venkov v umění; Osobnosti zemědělství, lesnictví, rybářství, zahradnictví, zemědělského podnikání a příbuzných oborů.* Směry výzkumu jsou koncipovány tak, aby obsáhly co možná nejširší oblast zemědělství jako základní lidskou aktivitu a produkt nezbytné k rozvoji a udržení společnosti.

4.3. Publikační aktivita

Monografie

BALCAROVÁ Jitka; KUBŮ Eduard; ŠOUŠA Jiří (eds.): Úvahy a stati o agrární modernizaci v českých zemích: In memoriam hospodářského historika Jaroslava Pátka, Praha: NZM 2015. ISBN 978-80-86874-64-7.

SIMANOV Vladimír: Vývoj lesnické techniky v českých zemích v letech 1945–1992, Praha: NZM 2015. ISBN 978-80-86874-63-0.

Kapitola v odborné knize

BALCAROVÁ Jitka: „Blaho národa stojí nad zájmy jednotlivce!“ Ideové východisko „mentální převýchovy“ Němců v letech velké hospodářské krize v ČSR (30. léta 20. století). In: Fenomén hospodářské krize v českých zemích 19. až počátku 21. století: Cyklický vývoj ekonomiky v procesu graduující globalizace, Praha: Dokořán, s. 263–276. ISBN 978-80-7415-115-6.

NOVÁK Pavel: Rozsypalova ekonomická reforma v zemědělství. In: Jiří Petráš - Libor Svoboda (eds.) Československo v letech 1954–1962, Praha: Ústav pro studium totalitních režimů 2015, s. 280–292. ISBN 978-80-87912-24-9 (ÚSTR).

PLAČEK Michal - PŮČEK MILAN: XVIII. Collaborative Benchmarking of Municipalities in the Czech Republic – Benefits and Problems. In: Nemeč Juraj - Michiel S. de Vries (eds.), Implementation of New Public Management Tools: Experiences from transition and emerging countries. Brusel: Bruylant, 2015, pp. 305–325. Public Administration Today. ISBN 978-2-8027-4999-8.

Článek v odborném impaktovaném periodiku

PLAČEK Michal - PŮČEK Milan - ČURDA Stanislav: The Utilization of System Dynamics in the Environment: an Example of Waste Management from the City of Znojmo. In: Lex Localis: Journal of Local Self Government, Vol. 3, No. 2, April 2015, pp. 205–227. (2/3 na článku).

Články v recenzovaných časopisech

BALCAROVÁ Jitka, „Venkov – pramen (obrody) národa“. Historiografie německých spolků a nacionalizace venkova českých zemí v letech 1880–1938, Východočeské listy historické, 2014, 32, s. 205–219.

BROUČEK Stanislav: Účast Slováků a Slovenska na přípravách k Národopisné výstavě československé 1895, Prameny a studie (dále jen PaS), 2015, 56, s. 45–58.

ČENĚK Miroslav: Turovití v mytologii, PaS, 2015, 57, s. 36–44.

FIŠEROVÁ Hana: Folklorismy v české architektuře na přelomu 19. a 20. století: recepce Národopisné výstavy československé v tvorbě vybraných architektů, PaS, 2015, 56, s. 196–217.

HRBÁČKOVÁ Veronika: Vystavení figuríny obra Drásala po 120 letech od Národopisné výstavy československé, PaS, 2015, 56, s. 299–306.

JAKUBSKÁ Jana: Písemnosti lesních družstev na příkladu dochované registratury Lesního družstva obcí v Přibyslavi (1930–1959), PaS, 55, s. 97–113.

KOVÁŘŮ Věra: Odkaz Národopisné výstavy československé a Valašsko, PaS, 2015, 56, s. 59–67.

KUBÁSKOVÁ Lucie: Původ kávových náhražek a jejich rozšíření v českých zemích, PaS, 2015, 55, s. 173–186.

LANGAMMEROVÁ Jiřina: Národopisné muzeum v Praze jako reálný odkaz Národopisné výstavy československé 1895, PaS, 2015, 56, s. 9–22.

LÁZNIČKA Jan: Motorová orba, PaS, 2015, 55, s. 78–96.

- MARŠÁLEK Milan: Podstávkový dům – Odkaz Národopisné výstavy československé 1895, PaS, 2015, 56, s. 170–190.
- NOVÁK Pavel: Chotkovské konírny na zámčích Kačina a Veltrusy v kontextu dalších zámeckých koníren, PaS, 2015, 57, s. 61–79.
- NOVÁK Pavel: Koně hrabat Chotků ve dny všední i sváteční, PaS, 2015, 57, s. 80–85.
- NOVÁK Pavel: Léta zlomu – zemědělské podniky na Kutnohorsku v letech 1963–1967, PaS, 2015, 55, s. 25–51.
- NOVÁK Pavel: Meziválečná oprava zámku Kačiny ve světle výnosů novodvorského velkostatku. In: Cuthna Antiqua 5 Chotkové a Kutnohorsko, Kutná Hora: Státní okresní archiv 2015, s. 99–105.
- NOVÁK Pavel: Modely lidových staveb vystavených na NVČ a současný stav jejich vzorů, PaS, 2015, 56, s. 107–120.
- PALOWSKÁ Markéta: Vliv národopisné výstavy v Orlové roku 1894 na vznik současného Ostravského muzea, PaS, 2015, 56, s. 101–106.
- PÍSKOVÁ Milada: Moravské zázemí Národopisné výstavy československé v Praze roku 1895, PaS, 2015, 56, s. 37–44.
- PÍŠA Rudolf, Sociéte Vinicole, spojené vinné závody akc. spol., PaS, 2015, 55, s. 142–172.
- PŮČEK Milan Jan – PLAČEK Michal – OCHRANA František – VÍCH Zdeněk: Benchmarking muzeí (kultury) – projekty, zkušenosti, PaS, 2015, 57, s. 19–35. (1/2 na článku).
- RŮŽIČKOVÁ Vladimíra: Životní pohoda skotu, PaS, 2015, 55, s. 134–141.
- SEDLICKÁ Kateřina – MOTYČKOVÁ Dana: Vilém Pražák a československá etnografie, PaS, 2015, 56, s. 284–298.
- SCHEUFLER Pavel: Fotografové a Národopisná výstava československá, PaS, 2015, 2015, 56, s. 80–100.
- SOBOTKA Martin – PŮČEK Milan Jan – HOUDEK Jiří: Využití systémové dynamiky v oblasti kultury – příklad muzeí, PaS, 2015, 57, s. 7–18. (2/3 na článku).
- STACHOVÁ Alena: Vznik muzeí v přírodě, PaS, 2015, 55, s. 187–197.
- STRNADOVÁ Dana: Julius Stoklasa a její přínos k rozvoji československého zemědělství, PaS, 2015, 55, s. 52–66.
- SUCHOMELOVÁ Marcela: Koulovi mezi tradicí a svérázem, PaS, 2015, 56, s. 218–232.
- SVOBODOVÁ Kamila: Bažantnice v Mikulově, Jižní Morava 2015, roč. 51, sv. 54, s. 115–127.
- SVOBODOVÁ Kamila: Chov želv v mikulovské bažantnici, PaS, 2015, 55, s. 67–77.
- SVOBODOVÁ Kamila: Možnosti využití vceňovacích operátů stabilního katastru pro dějiny zemědělství, Východočeského listy historické 2014, 32, s. 247–254.
- SVOBODOVÁ Kamila: Zahrady na mikulovském panství v 17. století, PaS, 2015, 57, s. 86–91.
- ŠENFELDOVÁ Helena: Národopisná výstava a rozšíření zájmu o produkty lidové výroby, PaS, 2015, 56, s. 247–252.
- ŠIMČÍK, Antonín: Opavské gymnazijní muzeum – školní nebo zemské muzeum? Časopis Slezského zemského muzea série B, 63, 2014, s. 15–41.
- ŠKABRADA Jiří: Ke kořenům současné výstavby jako tradičních budov na českém venkově, PaS, 2015, 56, s. 233–246.
- ŠTEFANIKOVÁ Jana: Počátky zájmu o lidové stavitelství v Českém středohoří, PaS, 2015, 56, s. 159–169.
- ŠTĚPÁNOVÁ Irena: Národopisná výstava československá – kontexty a svérázové marginálie, PaS, 2015, 56, s. 275–283.

TAUBEROVÁ Monika: Prezentace krojů a krojových součástí na Národopisné výstavě československé v roce 1895 a její vliv na současnou expozici v Národopisném muzeu – Musaionu v Praze, PaS, 2015, 56, s. 253–274.

TYKAL Roman: Český mlýn na Národopisné výstavě československé, PaS, 2015, 56, s. 191–195.

VALÁŠKOVÁ Naďa: Národopisná výstava československá v roce 1895 a její ohlas ve východní Haliči, PaS, 2015, 56, s. 68–79.

VÁLKA Miroslav: Lidový dům a jeho role při formování národní identity, PaS, 2015, 56, s. 147–158.

VINCENCIOVÁ Hana: Dochované modely staveb z okolí Pardubic, zhotovené pro Národopisnou výstavu československou, PaS, 2015, 56, s. 121–146.

VOLDŘICHOVÁ Marie: Stručný úvod do domestikace savců na příkladu kozy domácí, PaS, 2015, 57, s. 45–60.

Články ve sbornících zařazené do Web of Science

PONDĚLÍČEK Michael – ŠILHÁNKOVÁ Vladimíra: Projevy klimatické změny jako faktory a limity rozvoje regionů. Inspirace ze zahraničí. In: Klímová, V. – Žítek, V. (eds.) XVIII. mezinárodní kolokvium o regionálních vědách. Sborník příspěvků. Brno: Masarykova univerzita, 2015, s. 603–610. ISBN 978-80-210-7861-1. DOI: 10.5817/CZ.MUNI.P210-7861-2015-81.

WOKOUN René: Management regionálního rozvoje v České republice. In: Klímová, V. – Žítek, V. (eds.) XVIII. mezinárodní kolokvium o regionálních vědách. Sborník příspěvků. Brno: Masarykova univerzita, 2015, s. 261–267. ISBN 978-80-210-7861-1. DOI: 10.5817/CZ.MUNI.P210-7861-2015-35.

Účast na konferencích a seminářích

Odkaz Národopisné výstavy československé 1895 v oblasti etnografie, muzejnictví a památkové péče, konference, 22. 10. 2015 – 23. 10. 2015, NZM Praha (Pavel Novák).

CSTI 2015 –Integrácia konzervačnej vedy a technológií do interdisciplinárnej ochrany materiálov a objektov dedičstva, konference, 7. – 9. októbra 2015, Slovenské národné múzeum, Bratislava (Antonín Šimčík).

4.4. Konference uspořádaná NZM

Odkaz Národopisné výstavy československé 1895 v oblasti etnografie, muzejnictví a památkové péče (22. 10. 2015 – 23. 10. 2015), NZM Praha

Pořadatelé: NZM, Národní muzeum, Národní památkový ústav, Česká národopisná společnost

Přednášející: zástupci NZM, Národního muzea, Národního památkového ústavu, České národopisné společnosti, Univerzity Karlovy Praha, Masarykovy univerzity Brno, Univerzity Pardubice, Slezské univerzity v Opavě, Akademie věd ČR, Východočeského muzea v Pardubicích, Vlastivědného muzea v Olomouci, Slováckého muzea, Ostravského muzea a Českého světa o. s.
Příspěvky z konference byly zařazeny do recenzovaného časopisu *Prameny a studie* č. 56.



Pod výše uvedeným názvem pořádalo NZM ve dnech 22. – 23. 10. 2015 ve spolupráci s Národním památkovým ústavem, Národním muzeem a Českou národopisnou společností ve svých prostorách konferenci, jejímž cílem bylo seznámení s mnohostranným významem a odkazem Národopisné výstavy československé (1895). Rok 2015 byl rokem 120. výročí konání této výstavy, která představovala vrchol českého národopisného hnutí 19. století. Výstava uskutečněná v Praze roku 1895 představovala nejen pozoruhodný odborný počin národopisný, nýbrž i důležitý počin obecně kulturní, společenský a v neposlední řadě i politický s podstatným vlivem na proces utváření moderního českého národa. Tato mimořádná kulturní a společenská událost si kladla za cíl představit společnosti v českých zemích život nacionálně českého obyvatelstva společně i s ostatními slovanskými národy, bohatost jejich historie a kultury.

Cílem konference bylo obeznámení s mnohostranným významem a odkazem NVČ jako důležitým mezníkem a významným podnětem pro rozličné vědní obory s připomenutím její reflexe v kruzích obecně kulturně společenských. Její přesahy a stimuly se přímo i nepřímo odrazily při formování a rozvoji celé řady odborných disciplín, metodických postupů a názorových přístupů, na které navazujeme a z nichž dodnes čerpáme. Na konferenci se svými příspěvky vystoupilo více než dvacet odborníků. Součástí dvoudenního klání byla návštěva expozic v NZM, Národního muzea a komentovaná prohlídka Starých Střešovic a Střešoviček.

4.5. Projekty Ministerstva kultury – projekty Národní a kulturní identity (NAKI)

Projekt: DF13P01OVV001

Název: *Kulturní krajina jako prostor pro společenskou reprezentaci a relaxaci vybraných aristokratických rodů v období od 17. do počátku 20. století (2013-2017, MK0/DF)*

Řešitelem projektu za NZM je Ing. Zdeněk Novák.

V třetí etapě projektu se činnost se soustředila na interpretaci výsledků archivního průzkumu vytypovaných fondů v Moravském zemském archivu v Brně, které obsahují informace o lednicko-valtickém areálu. Dále byly zkoumány publikované metodické dokumenty, které se problematikou kulturní krajiny nebo památkami zahradního umění zabývají v jiných projektech a v rámci jiných institucí (ZF MENDELU, NPÚ), zejména:

Metodika identifikace komponovaných krajin Metodika mapování, evidence, dokumentace, péče a ochrany významných alejí a jejich dřevin Význam introdukce a sortimentů dřevin pro památky zahradního umění Metodika identifikace hodnot památek zahradního umění Metodika prostorové analýzy památky zahradního umění Metodika pasportizace památky zahradního umění Metodika identifikace a klasifikace území s urbanistickými hodnotami

Pokračovala spolupráce s Multifunkčním centrem zámku Lednice, kde byla otevřena první část výstavy o Lednicko-valtickém areálu. Centrum by se mělo stát místem prezentace výstupů všech věcných etap úkolu Kulturní krajina jako prostor pro společenskou reprezentaci a relaxaci vybraných aristokratických rodů v období od 17. do počátku 20. století.

Projekt: DF13P01OVV003

Název: Zahradně-architektonická tvorba v kontextu realizace cílů národního obrození během 1. Československé republiky (2013-2017, MK0/DF)

Řešitelem za NZM je ThDr. Mgr. Šárka Steinová, Th.D.

V roce 2015 došlo k interpretaci a dohledání jednotlivých realizací Josefa Minibergera a Josefa Kumpána a k vytvoření databáze kontaktů na jednotlivé současné majitele objektů. Na základě této databáze došlo k „dotazníkové akci,“ kdy byli osloveni jednotliví majitelé s žádostí o spolupráci. Pro 114 objektů zahrad bylo dotázáno celkem 150 subjektů. Na dotazníkovou akci reagovalo celkem 50 dotázaných subjektů (od 60% dotázaných subjektů byla odezva do 14 dní, zbylých 40% subjektů do 3 měsíců od začátku dotazníkové akce). Řešitelky kontaktovaly telefonicky 40 subjektů, které reagovaly na dotazníkovou akci. Pouze 8 subjektů e-mailem. Dva subjekty písemně prostřednictvím České pošty na adresu NZM Praha. Pouze 18 subjektů poskytlo informace, které bylo možno použít pro monografii. Pouze 3 subjekty poskytly dobové fotografie (např. paní Ludmila Vojtová vnučka prof. Hory, zahrada ID 1378 v Řevnicích).

V roce 2015 došlo z původně plánovaného jednoho monografického zpracování života a díla zahradních architektů Josefa Minibergera a Josefa Kumpána k rozdělení a vytvoření dvou monografií: „*Život, doba a dílo zahradního architekta Josefa Minibergera*“ a „*Život a dílo zahradního architekta Josefa Kumpána*“.

Stanislava Ottomanská – Šárka Steinová: *Život, doba a dílo zahradního architekta Josefa Minibergera (1878-1955)*. Praha 2015, s. 210.

Stanislava Ottomanská – Šárka Steinová: *Život a dílo zahradního architekta Josefa Kumpána (1885-1961)*. Praha 2015, s. 303.

Dále byly vytvořeny dva metodické postupy, které prošly řádným certifikačním řízením na MK ČR.

Šárka Steinová: *Metodika pro zpracování osobních pozůstalostí s významným podílem plánové dokumentace*

Petr Fencl: *Metodika pro zpracování plánové dokumentace*

Dále od 28. 8. 2015 do 30. 10. 2015 v rámci projektu proběhla výstava dílčích výsledků v Moravském kartografickém centru ve Velkých Opatovicích, Na závěr výstavy zde 21. 10. 2015 řešitelé projektu uspořádali workshop pod názvem „Zahradní architektura první poloviny 20. století.“

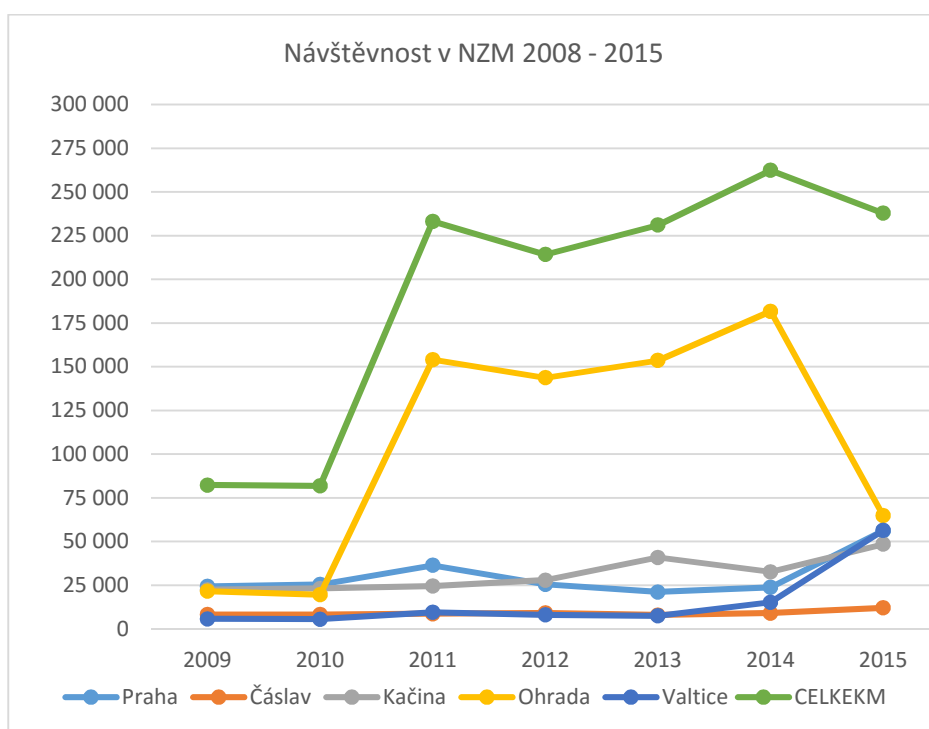
5. NÁVŠTĚVNOST, PREZENTAČNÍ ČINNOST A MARKETING

5.1. Návštěvnost

Na činnost muzea se pohlíží jako na veřejnost službu. Proto je důležité, kolik návštěvníků této veřejné služby ročně využije. Návštěvnost a tržby NZM za roky 2009 až 2015 po jednotlivých pobočkách a celkem za celé muzeum uvádí tabulka.

Pobočka	Návštěvnost	2009	2010	2011	2012	2013	2014	2015
	Tržby							
PRAHA	návštěvnost	24 368	25 420	36 379	25 547	21 123	23 803	56101
	tržby	352 495	506 150	934 570	836 881	835 650	885 480	1178180
ČÁSLAV	návštěvnost	8 238	8 195	8 714	9 092	7 905	9 020	12 039
	tržby	265 990	249 100	416 939	564 179	473 125	549 471	598 665
KAČINA	návštěvnost	22 380	23 115	24 513	27 878	40 938	32 655	48 506
	tržby	1 145 020	1 140 722	1 451 356	1 491 476	1 470 226	1 602 543	1 765 618
OHRADA	návštěvnost	21 562	19 557	154 068	143 762	153 674	181 702	64 776
	tržby	780 400	643 750	1 202 399	1 063 650	1 412 841	1 741 257	946 491
VALTICE	návštěvnost	5 744	5 571	9 535	8 021	7 475	15 284	56 487
	tržby	112 150	95 970	222 080	260 610	207 945	380 135	785 080
NZM návštěvnost celkem		82 292	81 858	233 209	214 300	231 115	262 464	237 909
Celkem tržby		2 656 055	2 635 692	4 227 344	4 216 796	4 399 787	5 158 886	5 274 034
Tržby za vstupné na návštěvníka v Kč		32,30	32,20	18,10	19,70	19,00	19,70	22,20

V tabulce jsou uvedeny též tržby ze vstupného. Poslední řádek tabulky uvádí průměrnou tržbu na jednoho návštěvníka v Kč.



Porovnáním celkové návštěvnosti muzea (ze všech pěti poboček) v roce 2015 se oproti roku 2010 ztrojnásobila.

Rok	2009	2010	2011	2012	2013	2014	2015
Celkem návštěvnost	82 292	81 858	233 209	214 300	231 115	262 464	237 909

Počet návštěvníků v roce 2015 na jednotlivých pobočkách zaznamenal nárůst, kromě Ohrady, a to především velkým úsilím zaměstnanců poboček, nárůstem akcí, výstav, otevřením nových expozic. **Na pobočce Ohrada** došlo k poklesu návštěvnosti, což bylo způsobeno vypovězením společné vstupenka ze strany ZOO. Bylo však otevřeno tzv. Pohádkové podsvětí, přičemž návštěvnost sice klesla ve srovnání s minulým rokem, ale 65 tisíc návštěvníků je velmi slušný počet.

	2014	2015	Počet návštěvníků
Praha	23 803	56 101	Nárůst
Čáslav	9 020	12 039	Nárůst
Kačina	32 655	48 506	Nárůst
Ohrada	181 702	64 776	Pokles
Valtice	15 284	56 487	Nárůst

Pobočka Praha měla v minulosti vzhledem na své umístění nízkou návštěvnost. Díky nově otevřené expozici Rybářství, mnoha úspěšných akcí během celého roku a výstavy Les - příběhy stromů a lidí stoupla návštěvnost na dvojnásobek oproti roku 2014. Po komplexní obnově budovy i expozic se předpokládá návštěvnost až 200 tisíc návštěvníků.

Pobočka Čáslav navýšila počet návštěvníků díky kvalitním tradičním akcím a jedné nové akci.

Pobočka Kačina zásluhou mnoha kvalitních a účastnicky bohatých akcí zajistila vysokou návštěvnost.

Pobočka Valdice uzavřela smlouvu o spolupráci se zámekem Valdice o společné vstupence, což se projevilo výrazným nárůstem návštěvnosti.

Návštěvnost a tržby NZM za rok 2015

v jednotlivých měsících roku 2015 po pobočkách a souhrn za celé muzeum uvádí tabulka.

	Praha		Čáslav		Kačina		Ohrada		Valdice		celkem	
	návštěvnost	tržby	návštěvnost	tržby	návštěvnost	tržby	návštěvnost	tržby	návštěvnost	tržby	návštěvnost	tržby
leden	1 520	71 515	0		0		0		0		1 520	71 515
únor	1 590	66 060	20	1800	51	3780	0		0		1 661	71 640
březen	3 499	142 180	25	2250	184	2 800	0		512	13 920	4 220	161 150
duben	2 182	62 395	1 515	27 790	4 254	279 983	595	33 410	2 770	19 440	11 316	423 018
květen	2 215	54 545	1058	57 095	3 459	203 865	3 545	45 770	6 272	113 196	16 549	474 471
červen	5 890	53 575	4 678	298 325	5 108	155 515	7 253	159 460	6 252	87 688	29 181	754 563
červenec	3 046	69 880	1 470	66 275	5 456	346 216	2 840	139 170	11 127	162 132	23 939	783 673
srpen	3 227	88 720	1 966	86 460	5 535	360 553	33 950	181 640	11 944	178 050	56 622	895 423
září	7 526	60 230	723	34 565	20 707	214 746	5 238	177 781	6 686	89 784	40 880	577 106
říjen	10 208	155 230	584	24 105	3 501	195 440	6 956	108 850	9 722	107 792	30 971	591 417
listopad	7 859	167 280	0	0	52	2 720	1 934	39 410	922	1 185	10 767	210 595
prosinec	7 339	186 570	0	0	199	0	2 465	61 000	280	11 893	10 283	259 463
Celkem návštěvnost	56 101		12 039		48 506		64 776		56 487		237 909	
Celkem tržby		1 178 180		598 665		1 765 618		946 491		785 080		5 274 034
Tržba na návštěvníka		21,0 Kč		49,7 Kč		36,4 Kč		14,6 Kč		13,9 Kč		22,2 Kč
Podíl na tržbách v %		22,3%		11,4%		33,5%		17,9%		14,9%		100,0%
Podíl na návštěvnosti NZM v %	23,6%		5,1%		20,4%		27,2%		23,7%		100,0%	

Rok	2009	2010	2011	2012	2013	2014	2015
Celkem tržby	2 656 055	2 635 692	4 227 344	4 216 796	4 399 787	5 158 886	5 274 034

Komentář k tržbám NZM v roce 2015

Tržby ze vstupného se v porovnání s minulými lety zvýšily. K zajištění tržeb byla přijata řada opatření, počínaje přijetím strategického plánu, přes obnovu expozic, zvýšení počtu pořádaných akcí až po posílení marketingu.

5.2. Akce pro veřejnost v jednotlivých pobočkách

Národní zemědělské muzeum v roce 2015 výrazně navýšilo počet pořádaných akcí pro všechny věkové kategorie, především bylo pamatováno na děti. Z předpokládaného celkového počtu 34 akcí i vernisáží, se podařilo motivací a úsilím pracovníků otevřít 3 nové stálé expozice a na pobočkách v souhrnu uskutečnit celkem 47 akcí (další akce se uskutečnily ve spolupráci s jinými subjekty). Dále bylo provozováno 14 lektorských programů pro školy, kterých se celkem zúčastnilo téměř 7 tisíc žáků a studentů (více v kapitole 5.3). Stejně jako minulý rok, nejoblíbenější a tedy i nejvíce navštívené akce, byly: Pražská muzejní noc, Letenská husa, v Čáslavi se vydařila akce Pradědečkův traktor, na Kačíně je oblíbená akce Vinobraní a dožínky. Na Ohradě jsou oblíbené Národní myslivecké slavnosti a ve Valticích je hojná účast na Valtickém vinobraní.

NZM Praha

- Letenský masopust (7. 2. 2015)
- Letenské prase aneb Zabíjačka v muzeu – VIII. ročník (7. 3. 2015)
- Velikonoce v NZM Praha (28. 3. 2015)
- Cukrářské slavnosti v NZM Praha (11. 4. 2015)
- Vítání máje v NZM Praha - Postavím pro tebe máj (25. 4. 2015)
- Jarní slavnosti v NZM Praha (23. 5. 2015)
- Pražská muzejní noc v NZM Praha (13. 6. 2015)
- Letní slavnosti (18. 7. 2015)
- Malá letní slavnost dřeva (8. 8. 2015)
- Země živitelka - společná vstupenka (27. 08. 2015 – 31. 08. 2015)
- BIO SUMMIT a BIO TRH 2015 (3. 9. 2015)
- Farmářské slavnosti (19. 9. 2015)
- Za tajemstvím potravin aneb Víš, co jíš? (2. 10. - 3. 10. 2015)
- Prague Coffee Festival/Pražský festival kávy (10. 10. - 11. 10. 2015)
- Myslivecké slavnosti v NZM Praha (17. 10. 2015)
- Letenská husa a Košť Svatomartinského vína – IX. ročník (14. 11. 2015)
- Mikuláš v NZM Praha (5. 12. 2015)
- Advent v NZM Praha (13. 12. 2015)

NZM Čáslav

- Den prevence a bezpečnosti (16. 4. 2015)
- Pradědečkův traktor (6. - 7. 6. 2015)

NZM Kačina

- Zámecká pouť (19. 4. 2015)
- Víkend otevřených zahrad (14. 6. 2015)
- Oživlá Kačina aneb kde je můj Karl? (4. 7. - 30. 8. 2015)
- Zahradní slavnosti hraběnky Sidonie Chotkové (19. 7. 2015)
- Zámecké jezdecké slavnosti (10. 10. 2015)

Ve spolupráci:

- Přehlídka psích plemen (30. 5. 2015)
- Řetězové provádění (1. - 5. 6. 2015)
- Otevřete 13. Komnatu (1. 6. – 30. 9. 2015)
- Family day TPCA (7. 6. 2015)
- Multizánrový festival pro rodiny s dětmi Kefír (5. 9. 2015)
- Kontraktační den Unikom (9. 9. 2015)
- Vinobraní – Dožínky (12. 9. 2015)

NZM Ohrada

- Setkání se Zdenkem Hofmanem - doprovodná akce k výstavě (2. 5. 2016)
- Ohradské dřevosochání (20. -23. 5. 2015)
- Muzejní noc (23. 5. 2015)
- Národní myslivecké slavnosti 2015 (27. 6. 2015)
- Advent na loveckém zámku (29. 11. 2015, 6., 13. a 20. 12. 2015)

Ve spolupráci:

- Memoriál Františka Housky - zahájení kynologické výstavy (12. 9. 2015)
- Zlatá srnčí trofej – dětská myslivecká soutěž (16. 5. 2015)
- Křížem krážem za divadlem – divadelní festival (29. – 31. 5. 2015)
- Dětský den ZOO Ohrada 20. 6. 2015)
- Země živitelka – společná vstupenka (27. 8. - 1. 9. 2015)
- Strašidelná ZOO (31. 10. 2015)
- Putování za Mikulášem (29. 11. 2015)

NZM Valtice

- Paní kmotra, slyšte chásku, přicházíme na pomlázku (4. 4. 2015)
- Muzejní noc má léčivou moc (31. 5. 2015)
- Muzejní dýňobraní (12. - 13. 9.2015)
- Valtické vinobraní (3. 10. 2015)

5.3. Vzdělávací programy

Počet programů pro školy je jedním ze sledovaných parametrů Strategie. V roce 2013 i roce 2014 se uskutečnilo deset výukových programů, v roce 2015 jich bylo zajištěno 14, celkem se zúčastnilo 6 931 návštěvníků. Vzdělávací programy jsou určeny pro děti mateřských škol, žáky I. i II. stupně a po studenty středních škol. Navýšení počtu výukových programů se očekává na všech pobočkách, především pak v Praze, což je podmíněno vytvořením nových interaktivních expozic.

Programy na jednotlivých pobočkách

5.3.1 Vzdělávací programy v NZM Kačina

- Jak se žilo na zámku - ZŠ - I. stupeň, 4x za rok, počet návštěvníků 80, organizátor: POD HORAMI o.s.
- Poklady z půdy - ZŠ - I. stupeň, 1x za rok, 13 návštěvníků, organizátor: POD HORAMI o.s.
- Stromy a keře - MŠ, ZŠ - I. stupeň, 6x za rok, 130 návštěvníků, organizátor: POD HORAMI o.s.

5.3.2 Vzdělávací programy v NZM Valtice

- Paní kmotra, slyšte chásku, přicházíme na pomlázku! - velikonoční výstava, MŠ, ZŠ - I.; II. stupeň, 25 x opakování, 536 návštěvníků, lektorka Mgr. Alena Stachová
- Kouzelné byliny, výstava - bylinky, MŠ, ZŠ - I.; II. stupeň, 21 x opakování, 520 návštěvníků, lektorka Mgr. Kamila Svobodová, Ph.D.
- Krajina Lednicko - valtického areálu - výstava - Krajina LVA, MŠ, ZŠ - I.; II. stupeň, SŠ, 30 x opakování, 729 návštěvníků, lektorka Mgr. Alena Stachová, Mgr. Dominika Švédová
- Co na talíř nepatří - program - zdravé stravování, MŠ, ZŠ - I.; II. stupeň, 21 x opakování, 473 návštěvníků, lektorka Mgr. Dominika Švédová
- Muzeum patří o Vánocích dětem, vánoční výstava, MŠ, ZŠ - I.; II. stupeň, 9 x opakování, 206 návštěvníků, lektorka Mgr. Dominika Švédová

5.3.3. Vzdělávací programy v NZM Praha

- **Jede traktor**
MŠ, ZŠ - I.; II. stupeň, SŠ 25 x opakování, 388 návštěvníků, lektor Jan Royt
- **LES – příběhy stromů a lidí**
MŠ, ZŠ - I.; II. stupeň, SŠ
- **Venkov - Od pravěku do současnosti**
MŠ, ZŠ - I. stupeň, 10 x opakování, 241 návštěvníků, lektor Jan Royt
- **Od věků sloužím člověku**
MŠ, ZŠ - I.; II. stupeň, SŠ 85 x opakování, 2730 návštěvníků, lektor Jan Royt
- **O pivu, z chmelnice až na Váš stůl**
ZŠ - I.; II. stupeň, SŠ 6 x opakování, 120 návštěvníků, lektor Jan Royt
- **Od nektaru k medu – včelař a život včely**
MŠ, ZŠ – I., 20 x opakování, 145 návštěvníků, lektor Jan Royt



5.4. Knihovna

NZM Kačina

Odborná knihovna NZM eviduje 101 531 knihovních jednotek. Probíhá postupná retrokatalogizace knihovního fondu souběžně s věcným zpracováním (klíčová slova) jednotlivých záznamů. Po následné revizi a načtení svazku pomocí čtečky čárového kódu do modulu Clavius – revize je fond postupně stěhován do nových depozitářů vybavených díky programu ISO pojízdnými regály.

Z programu VaV byla realizována revize části historického fondu Chotkovské knihovny.

NZM Valtice

Knihovna Moravské zemědělské rady (11 720 knihovních jednotek). V roce 2014 byla knihovna vybavena novým posuvným regálovým systémem, čímž se zvýšila přehlednost, kapacita a zkvalitnilo se uložení tohoto fondu.

Prodej knih v NZM

Národní zemědělské muzeum, s. p. o. nabízí k prodeji knihy autorů z řad odborných pracovníků. Tituly prodávaných knih jsou uvedeny na internetových stránkách <http://nzm.cz/centrala/verejne-informace/veda-a-vyzkum/>. Zakoupení knih je možno uskutečnit prostřednictvím objednávky na webových stránkách nebo přímým prodejem v budově NZM na Letné, Kostelní 44, Praha.

Tituly prodávaných knih:

Africké cesty Adolfa Schwarzenberga + Sallačova sbírka	Lovecký zámek Ohrada
Co pamatuje strom a lidé zapomněli	Mechy a lišejníky ve sbírkách NZM Ohrada
Dějiny hmotné kultury	OHRADA – Lovecký zámek Ohrada. Stavební dějiny
Encyklopedie 1000 TRAKTOR	Poslední ráj Adolfa Schwarzenberga
Encyklopedie TRAKTORY	Publikace “Od věku sloužím člověku”
František Thomayer – život a dílo zahradního architekta	Rostlina – přítel a průvodce
HLUBOKÁ – Lovecký zámek Ohrada a schwarzenberská sídla na panství Hluboká nad Vltavou	Sallačova sbírka jelenovitých – kritický katalog
Justiční statky – vězni a zemědělství	Staré selské rody na Kutnohorsku
Kačina a Chotkové	Stavby na Novodvorsku a Žehušicku v průběhu staletí
Lidé, krajina a zemědělství	Svědectví map
Lovecké zbraně na zámku Ohrada	Vyhnanci – Akce „Kulak“
Zemědělství na jižní a jihovýchodní Moravě v polovině 19. století ve světle stabilního katastru	Zemědělská angličtina

5.5. Spolupráce a rozvojové aktivity

Jedním ze strategických cílů v rozvoji Národního zemědělského muzea je spolupráce s organizacemi a podniky zřízenými mimo jiné i Ministerstvem zemědělství. Spolupráce vyústila v roce 2015 k podpisu několika smluv o spolupráci či partnerství. Mnohá spolupráce existuje bez smluvního vyjádření. Z podepsaných smluv uvádíme následující:

- Smlouva o spolupráci s Městskou částí Praha 7, ze dne 23. 4. 2015;
- Smlouva o spolupráci s Výstavištěm v Českých Budějovicích, ze dne 24. 7. 2015;
- Smlouva o spolupráci na malý selský dvorek v Praze, ze dne 13. 10. 2015;
- Rámcová smlouva o spolupráci s Vysokou školou regionálního rozvoje, ze dne 24. 11. 2015.
- Byla podepsána změna smlouvy s městem Velké Opatovice k Moravskému kartografickému centru, dne 23. 6. 2015

Národní zemědělské muzeum zapůjčilo ministerstvu zemědělství některé sbírkové předměty ze své sbírky. V prostorách budovy ministerstva je tak možné vidět např. stabilní motor nebo lis na slámu.

6. HOSPODAŘENÍ ORGANIZACE A PERSONÁLNÍ ÚDAJE

6.1. Rozpočet a spravovaný majetek

Příjmy v roce 2015

V následující tabulce jsou uvedeny **skutečné příjmy** NZM v letech 2010 až 2015. Uváděný příspěvek je konečný (vč. všech navýšení v průběhu roku a příspěvku MZe na vědu a výzkum). Příjmy zahrnují též příjmy z jiných (hospodářských) činností (v souladu s právními předpisy se příjmy a výdaje člení na hlavní činnost a jinou - hospodářskou činnost). Jiná činnost je od roku 2015 tvořena krátkodobými pronájemy (např. svatby, filmaři atd.)

Tab. 6.1. Skutečné příjmy NZM a výše příspěvku (v tis. Kč)

Kategorie výnosů	2010	2011	2012	2013	2014	2015
Příjmy celkem	41 843	51 397	48 821	58 899	70 621	70 451
Vlastní výnosy celkem (vč. 648) z toho	9 266	14 480	12 579	10 101	16 996	14 475
- vstupné a další služby (celý účet 602)	2 784	4 504	4 436	4 671	5 271	5 458
- nájemné (603)	4 104	4 359	3 702	3 910	4 049	5 207
součet vstupné (602) + nájemné (603)	6 888	8 863	8 138	8 581	9 320	10 665
- tržby za prodej propag. a komis. zboží (604)	454	690	643	573	640	793
součet 602 + 603 + 604	7 342	9 553	8 781	9 154	9 960	11 458
- použití fondů (účet 648)	656	3 279	2 951	0	1 620	2 352
- jiné ostatní výnosy	1 268	1 648	847	947	5 412	665
Příspěvek od zřizovatele včetně vědy	32 293	34 862	36 160	48 797	53 624	55 976
Příspěvek na jednoho návštěvníka v Kč	395	149	169	211	204	235
Tržby za vstupné na návštěvníka v Kč	32,2	18,1	19,7	19	19,7	22,2
Soběstačnost (účet 602 + 603 + 604 / náklady) v %	17,40	18,60	16,70	17,30	14,61	16,69
Soběstačnost (vlastní výnosy / náklady) v %	21,90	28,20	23,90	19,10	24,94	21,09

Součet příjmů ze vstupného a nájemného se pohybuje od 6,9 mil. Kč (rok 2010) po 10,6 mil. Kč (rok 2015). Tržby za vstupné v roce 2015 činily 5 274 034 Kč. Na činnost muzea se pohlíží jako na veřejnost službu; je proto důležité, kolik návštěvníků této veřejné služby ročně využije. **Příspěvek zřizovatele na jednoho návštěvníka** získáme z podílu celkového příspěvku a počtu ročních návštěvníků. V roce 2010 (před zavedením společné vstupenky se ZOO Ohrada) byl 395 Kč, v roce

2015 byl 213 Kč. S tímto ukazatelem muzea nerady pracují, protože hlavním smyslem muzea je ochrana a správa sbírky, což se do tohoto ukazatele nijak nepromítne. Dalším ukazatelem je **průměrná cena vstupného na jednoho návštěvníka** a ukazatel **soběstačnosti** ve dvou variantách (1) jako podíl tržeb ze vstupného (účet 602), tržeb z nájemného (účet 603) a tržeb z prodeje zboží (účet 604) dělené celkovými náklady; (2) jako podíl všech vlastních příjmů k celkovým nákladům. Přičemž statistika Ministerstva kultury NIPOS uvádí průměrnou soběstačnost muzeí kolem 18 %. V tabulce jsou ve vlastních příjmech zahrnuty též výnosy týkající se použití fondů (účet 648), které vyjadřují využití fondů rozvoje majetku na opravy.

Náklady v roce 2015

Následující tabulka uvádí **náklady** v letech 2010 až 2015. Do mzdových nákladů v roce 2015 jsou promítnuty náklady na vědu z příspěvku zřizovatele, z projektů „NAKI“, a také z jiné (hospodářské) činnosti. Nárůst služeb souvisí se službami spojenými s pořádáním akcí a výstav v roce 2015.

Hospodářský výsledek ve výši 1 880 tis. Kč byl tvořen 1 209 tis. Kč z hlavní činnosti a 599 tis. Kč z jiných (hospodářských) činností.

Tab. 6.2. Náklady NZM v letech 2010 až 2015 v tis. Kč

Kategorie nákladů	Skut. 2010	Skut. 2011	Skut. 2012	Skut. 2013	Skut. 2014	Skut. 2015
Nákupy (úč. skupina 50)	6 149	8 318	6 947	9 768	10 930	8 132
Služby (úč. skupina 51)	9 551	16 107	18 351	14 683	18 515	22 177
Osobní náklady Σ	22790	216	18 700	21 525	25 448	31 186
v tom: - mzdové prostředky	16 486	15 720	13 508	15 679	18 580	22 941
- soc. a zdrav. pojištění	5 421	5 167	4 539	5 161	6 154	7 450
- sociální náklady	883	764	653	685	714	795
Daně a poplatky	16	16	16	23	22	5
Ostatní náklady	419	432	801	844	4 172	-1 492
Odpisy	3 169	4 639	7 345	5 785	8 279	8 858
Daň z příjmu	219	193	390	356	792	-223
Celkem náklady	42 313	51 386	52 550	52 985	68 158	68 643
Hospodářský výsledek	-470	11	-3729	5 914	2 463	1 808
Podíl osobních nákladů na celkových nákladech v %	53,9	42,2	35,6	40,6	37,3	45,4

Mínusová daň z příjmu je způsobena pohledávkou z titulu dodatečného daňového přiznání za rok 2013. Mínusová položka v ostatních nákladech je způsobena rozpuštěním rezervy na opravy.

6.2. Majetek NZM

Výše majetku k 31. 12. 2015 dle jednotlivých poboček uvádí následující tabulka. S ohledem na skutečnost, že v letech 2006 až 2012 neprobíhalo zařazování majetku v souladu se zákonem, byla velká část majetku zařazena v letech 2013 a 2014. V roce 2015 probíhala další identifikace nezařazeného majetku.

Tab. 6.3. Srovnání majetku od r. 2010 do 2015 celkem:

	2010	2011	2012	2013	2014	2015
Účetní zůstatková hodnota celkem (v tis. Kč)	122 651	171 324	181 818	307 716	311 384	342 554
Účetní pořizovací hodnota celkem (v tis. Kč)	170 293	222 331	240 045	372 185	384 383	423 618

V následující tabulce je kromě zůstatkové hodnoty také uvedena pořizovací hodnota majetku. Zůstatková hodnota je oproti pořizovací snížena o odpisy.

Tab. 6.4. Účetní hodnota pořizovací a zůstatková majetku k 31. 12. 2015 v tis. Kč.

Typ majetku	Účetní cena (v tis. Kč)	
	Pořizovací	Zůstatková
Software	5 016	1 036
Stavby	295 230	266 257
Samostatné movité věci a soubory	58 534	23 985
Pozemky	51 105	51 105
Ostatní	13 733	171
Celkem	423 618	342 554

6.3. Personální údaje

Personální údaje pro roční zprávu jsou sestaveny dle vyhl. č. 323/2005 Sb., §1, odst. d, příloha č. 1.

Tab. 6.5. Členění zaměstnanců podle vzdělání a pohlaví:

Dosažené vzdělání	Rok 2014				Rok 2015			
	muži	ženy	celkem	%	muži	ženy	celkem	%
Základní	0	1	1	1,39	0	1	1	1,43
Vyučen	7	3	10	13,89	8	3	11	15,71
Střední odborné	0	0	0	0	0	0	0	0
Úplné střední	1	0	1	1,39	0	0	0	0
Úplné stř. odbor.	9	17	26	36,11	7	13	20	28,57
Vyšší odborné	1	0	1	1,39	1	0	1	1,43
Vysokoškolské	19	14	33	45,83	21	16	37	52,86
Celkem	37	35	72	100	37	33	70	100

Tab. 6.6. Celkový údaj o průměrných platech v letech 2013 až 2015

	Celkem 2013	Celkem 2014	Celkem 2015
Průměrný hrubý měsíční plat v Kč	20 094	21 579	24 548

V roce 2015 došlo k navýšení průměrného platu v NZM. Zvýšení platu významně přispělo ke stabilizaci NZM, plnění úkolů a cílů NZM.

Tab. 6.7. Celkový údaj o vzniku a skončení pracovních poměrů zaměstnanců v letech 2014 a 2015

	Počet 2014	Počet 2015
Nástupy	29	18
Odchody	26	14

Nástupy a odchody jsou včetně sezónních zaměstnanců (pokladní, údržbáři, uklízečky atd.)

Tab. 6.8. Trvání pracovního a služebního poměru zaměstnanců v letech 2014 a 2015

Doba trvání	2014		2015	
	počet	%	počet	%
do 5 let	33	45,83	33	47,14
do 10 let	39	54,17	36	51,43
do 15 let	0	0	1	1,43
do 20 let	0	0	0	0
nad 20 let	0	0	0	0
celkem	72	100	70	100

6.4. Rozbor čerpání mzdových prostředků

Údaje o čerpání závazných limitů rozpočtu v oblasti mzdových prostředků v hlavní činnosti jsou v následující tabulce. Rozpočet po změnách zahrnuje také rozpočet mzdových prostředků na vědu a výzkum od zřizovatele. Skutečné čerpání mzdových prostředků je vyšší než rozpočet po změnách (3. sloupec tabulky) z důvodu mzdových prostředků na programy „NAKI“ (jdou nad závazný limit).

Tab. 6.9 Údaje o čerpání mzdových prostředků v hlavní činnosti (v tis. Kč) v roce 2015

Ukazatel	schválený rozpočet	po změnách rozpočtu	skutečnost
Mzdové náklady celkem	16 676	19 820	21 647
<i>z toho: – platy zaměstnanců – limit</i>	16 243	19 149	20 198
<i>z toho – OON</i>	433	671	1 449
Zákonné soc. a zdrav. pojištění			7 010
Zákonné a jiné sociální náklady			795
Průměrný počet zaměstnanců	63	66	68

Přepočtený počet zaměstnanců byl stanoven na 66 včetně zaměstnanců vědy a výzkumu financovaných z příspěvků zřizovatele. Skutečný počet přepočtených úvazků byl 68 včetně „NAKI“, stanovený limit pracovníků byl dodržen.

6.5. Výkaz zisku a ztrát 2015

VÝKAZ ZISKU A ZTRÁTY

PŘÍSPĚVKOVÉ ORGANIZACE

Národní zemědělské muzeum, s.p.o., Kostelní 1300/44, 170 00 Praha 7 - Holešovice, Příspěvková organizace, 75075741

sestavený k 31. 12. 2015

(v Kč, s přesností na dvě desetinná místa)

okamžik sestavení: 16.02.2016 13:24

Číslo položky	Název položky	Syntetický účet	ÚČETNÍ OBDOBÍ			
			BĚŽNÉ		MINULÉ	
			Hlavní činnost	Hospodářská činnost	Hlavní činnost	Hospodářská činnost
A.	NÁKLADY CELKEM		66 342 228,25	2 300 924,70	68 158 273,49	0,00
I.	Náklady z činnosti		66 546 009,15	2 300 924,70	67 352 945,08	0,00
1.	Spotřeba materiálu	501	3 658 166,74	63 855,90	6 491 050,94	0,00
2.	Spotřeba energie	502	3 866 807,94	187 406,27	4 156 412,47	0,00
3.	Spotřeba jiných neskladovatelých dodávek	503	0,00	0,00	0,00	0,00
4.	Prodané zboží	504	355 553,10	0,00	282 112,77	0,00
5.	Aktivace dlouhodobého majetku	506	0,00	0,00	0,00	0,00
6.	Aktivace oběžného majetku	507	0,00	0,00	0,00	0,00
7.	Změna stavu zásob vlastní výroby	508	0,00	0,00	0,00	0,00
8.	Opravy a udržování	511	4 597 470,72	28 915,10	2 887 894,64	0,00
9.	Cestovné	512	497 003,79	0,00	466 453,72	0,00
10.	Náklady na reprezentaci	513	97 883,00	0,00	45 482,00	0,00
11.	Aktivace vnitroorganizačních služeb	516	0,00	0,00	0,00	0,00
12.	Ostatní služby	518	16 716 149,63	239 761,20	15 115 673,77	0,00
13.	Mzdové náklady	521	21 647 076,20	1 294 324,80	18 579 575,00	0,00
14.	Zákonné sociální pojistění	524	7 009 856,57	440 070,43	6 153 848,00	0,00
15.	Jiné sociální pojistění	525	56 353,23	0,00	45 939,08	0,00
16.	Zákonné sociální náklady	527	214 924,63	0,00	176 299,55	0,00
17.	Jiné sociální náklady	528	524 212,00	0,00	492 062,00	0,00
18.	Daň silniční	531	0,00	0,00	0,00	0,00
19.	Daň z nemovitostí	532	0,00	0,00	0,00	0,00
20.	Jiné daně a poplatky	538	5 012,00	0,00	21 962,79	0,00
21.	Vratky nepřímých daní	539				
22.	Smluvní pokuty a úroky z prodlení	541	108,00	0,00	3 320,00	0,00
23.	Jiné pokuty a penále	542	0,00	0,00	0,00	0,00
24.	Dary a jiná bezúplatná předání	543	0,00	0,00	0,00	0,00
25.	Prodaný materiál	544	0,00	0,00	0,00	0,00
26.	Manka a škody	547	0,00	0,00	0,00	0,00
27.	Tvorba fondů	548	0,00	0,00	0,00	0,00
28.	Odpisy dlouhodobého majetku	551	8 811 227,00	46 591,00	8 279 073,00	0,00
29.	Prodaný dlouhodobý nehmotný majetek	552	0,00	0,00	0,00	0,00
30.	Prodaný dlouhodobý hmotný majetek	553	0,00	0,00	0,00	0,00
31.	Prodané pozemky	554	0,00	0,00	0,00	0,00
32.	Tvorba a zúčtování rezerv	555	-3 225 571,00	0,00	3 225 571,00	0,00
33.	Tvorba a zúčtování opravných položek	556	150 000,00	0,00	283 018,00	0,00
34.	Náklady z vyřazených pohledávek	557	0,00	0,00	0,00	0,00
35.	Náklady z drobného dlouhodobého majetku	558	1 269 795,03	0,00	0,00	0,00
36.	Ostatní náklady z činnosti	549	293 980,57	0,00	647 196,35	0,00
II.	Finanční náklady		19 069,10	0,00	12 978,41	0,00
1.	Prodané cenné papíry a podíly	561	0,00	0,00	0,00	0,00
2.	Úroky	562	0,00	0,00	0,00	0,00
3.	Kurzové ztráty	563	3 766,76	0,00	893,06	0,00
4.	Náklady z přečtení reálnou hodnotou	564	0,00	0,00	0,00	0,00
5.	Ostatní finanční náklady	569	15 302,34	0,00	12 085,35	0,00
III.	Náklady na transfery		0,00	0,00	0,00	0,00
1.	Náklady vybraných ústředních vládních institucí na transfery	571	0,00	0,00	0,00	0,00
2.	Náklady vybraných místních vládních institucí na transfery	572	0,00	0,00	0,00	0,00
3.	Náklady vybraných ústředních vládních institucí na předfinancování transferů	575				
IV.	Náklady ze sdílených daní a poplatků		0,00	0,00	0,00	0,00
1.	Náklady ze sdílené daně z příjmů fyzických osob	581				
2.	Náklady ze sdílené daně z příjmů právnických osob	582				
3.	Náklady ze sdílené daně z přidané hodnoty	584				
4.	Náklady ze sdílených spotřebních daní	585				
5.	Náklady z ostatních sdílených daní a poplatků	586				
V.	Daň z příjmů		-222 850,00	0,00	792 350,00	0,00
1.	Daň z příjmů	591	-32 850,00	0,00	792 350,00	0,00
2.	Dodatečné odvody daně z příjmů	595	-190 000,00	0,00	0,00	0,00

VÝKAZ ZISKU A ZTRÁTY

PŘÍSPĚVKOVÉ ORGANIZACE

Národní zemědělské muzeum, s.p.o., Kostelní 1300/44, 170 00 Praha 7 - Holešovice, Příspěvková organizace, 75075741

sestavěný k 31.12.2015

(v Kč, s přesností na dvě desetinná místa)

okamžik sestavení: 16.02.2016 13:24

Č. pol.	Název položky	Účet	ÚČETNÍ OBDOBÍ			
			BĚŽNÉ		MINULÉ	
			Hlavní činnost	Hospodářská činnost	Hlavní činnost	Hospodářská činnost
B.	VÝNOSY CELKEM		67 550 942,47	2 900 095,57	70 621 171,15	0,00
I.	Výnosy z činnosti		11 575 350,39	2 900 095,57	16 996 120,76	0,00
1.	Výnosy z prodeje vlastních výrobků	601	0,00	0,00	0,00	0,00
2.	Výnosy z prodeje služeb	602	5 429 509,58	28 926,00	5 271 258,68	0,00
3.	Výnosy z pronájmu	603	2 335 996,71	2 871 169,57	4 049 337,50	0,00
4.	Výnosy z prodaného zboží	604	793 212,60	0,00	640 195,84	0,00
5.	Výnosy ze správních poplatků	605				
7.	Výnosy ze soudních poplatků	607				
8.	Jiné výnosy z vlastních výkonů	609	0,00	0,00	0,00	0,00
9.	Smluvní pokuty a úroky z prodlení	641	0,00	0,00	0,00	0,00
10.	Jiné pokuty a penále	642	0,00	0,00	0,00	0,00
11.	Výnosy z vyřazených pohledávek	643	0,00	0,00	0,00	0,00
12.	Výnosy z prodeje materiálu	644	346,00	0,00	3 176,00	0,00
13.	Výnosy z prodeje dlouhodobého nehmotného majetku	645	0,00	0,00	0,00	0,00
14.	Výnosy z prodeje dlouhodobého hmotného majetku kromě pozemků	646	0,00	0,00	0,00	0,00
15.	Výnosy z prodeje pozemků	647	0,00	0,00	0,00	0,00
16.	Čerpání fondů	648	2 351 509,98	0,00	1 619 916,21	0,00
17.	Ostatní výnosy z činnosti	649	664 775,52	0,00	5 412 236,53	0,00
II.	Finanční výnosy		87,20	0,00	702,53	0,00
1.	Výnosy z prodeje cenných papírů a podílů	661	0,00	0,00	0,00	0,00
2.	Úroky	662	0,00	0,00	702,53	0,00
3.	Kurzové zisky	663	87,20	0,00	0,00	0,00
4.	Výnosy z přecenění reálnou hodnotou	664	0,00	0,00	0,00	0,00
5.	Výnosy z dlouhodobého finančního majetku	665				
6.	Ostatní finanční výnosy	669	0,00	0,00	0,00	0,00
III.	Výnosy z daní a poplatků		0,00	0,00	0,00	0,00
1.	Výnosy z daně z příjmů fyzických osob	631				
2.	Výnosy z daně z příjmů právnických osob	632				
3.	Výnosy ze sociálního pojištění	633				
4.	Výnosy z daně z přidané hodnoty	634				
5.	Výnosy ze spotřebních daní	635				
6.	Výnosy z majetkových daní	636				
7.	Výnosy z energetických daní	637				
8.	Výnosy z daně silniční	638				
9.	Výnosy z ostatních daní a poplatků	639				
IV.	Výnosy z transferů		55 975 504,88	0,00	53 624 347,86	0,00
1.	Výnosy vybraných ústředních vládních institucí z transferů	671	55 975 504,88	0,00	53 624 347,86	0,00
2.	Výnosy vybraných místních vládních institucí z transferů	672	0,00	0,00	0,00	0,00
3.	Výnosy vybraných ústředních vládních institucí z předfinancování transferů	675				
V.	Výnosy ze sdílených daní a poplatků		0,00	0,00	0,00	0,00
1.	Výnosy ze sdílené daně z příjmů fyzických osob	681				
2.	Výnosy ze sdílené daně z příjmů právnických osob	682				
3.	Výnosy ze sdílené daně z přidané hodnoty	684				
4.	Výnosy ze sdílených spotřebních daní	685				
5.	Výnosy ze sdílených majetkových daní	686				
6.	Výnosy z ostatních sdílených daní a poplatků	688				
C.	VÝSLEDEK HOSPODAŘENÍ					
1.	Výsledek hospodaření před zdaněním	-	985 864,22	599 170,87	3 255 247,66	0,00
2.	Výsledek hospodaření běžného účetního období		1 208 714,22	599 170,87	2 462 897,66	0,00

Mrazek

M. J.

6.6. Rozvaha 2015

ROZVAHA

PŘÍSPĚVKOVÉ ORGANIZACE

Národní zemědělské muzeum, s.p.o., Kostelní 1300/44, 170 00 Praha 7 - Holešovice, Příspěvková organizace, 75075741

sestavená k 31. 12. 2015

(v Kč, s přesností na dvě desetinná místa)

okamžik sestavení: 16.02.2016 13:24

Číslo položky	Název položky	Syntetický účet	ÚČETNÍ OBDOBÍ			
			1	2	3	4
			BĚŽNÉ			MINULÉ
		BRUTTO	KOREKCE	NETTO	(netto)	
AKTIVA CELKEM			496 362 865,64	81 497 032,99	414 865 832,65	381 926 487,91
A. Stálá aktiva			457 245 204,10	81 064 014,99	376 181 189,11	345 844 683,23
I. Dlouhodobý nehmotný majetek			6 566 689,04	5 373 794,34	1 192 894,70	2 554 633,70
1.	Nehmotné výsledky výzkumu a vývoje	012	0,00	0,00	0,00	0,00
2.	Software	013	5 015 950,70	3 979 837,00	1 036 113,70	1 531 234,70
3.	Ocenitelná práva	014	0,00	0,00	0,00	0,00
4.	Povolenky na emise a preferenční limity	015	0,00	0,00	0,00	0,00
5.	Drobný dlouhodobý nehmotný majetek	018	755 488,34	755 488,34	0,00	0,00
6.	Ostatní dlouhodobý nehmotný majetek	019	795 250,00	638 469,00	156 781,00	224 295,00
7.	Nedokončený dlouhodobý nehmotný majetek	041	0,00	0,00	0,00	799 104,00
8.	Uspořádací účet technického zhodnocení dlouhodobého nehmotného majetku	044	0,00	0,00	0,00	0,00
9.	Poskytnuté zálohy na dlouhodobý nehmotný majetek	051	0,00	0,00	0,00	0,00
10.	Dlouhodobý nehmotný majetek určený k prodeji	035	0,00	0,00	0,00	0,00
II. Dlouhodobý hmotný majetek			450 678 515,06	75 690 220,65	374 988 294,41	343 290 049,53
1.	Pozemky	031	51 105 429,50	0,00	51 105 429,50	51 105 429,50
2.	Kulturní předměty	032	13 679,00	0,00	13 679,00	13 679,00
3.	Stavby	021	295 229 866,19	28 972 966,00	266 256 900,19	234 996 481,17
4.	Samostatné hmotné movité věci a soubory hmotných movitých věcí	022	58 535 121,06	34 549 948,20	23 985 172,86	23 512 048,69
5.	Pěstelské celky trvalých porostů	025	0,00	0,00	0,00	0,00
6.	Drobný dlouhodobý hmotný majetek	028	12 167 306,45	12 167 306,45	0,00	0,00
7.	Ostatní dlouhodobý hmotný majetek	029	0,00	0,00	0,00	0,00
8.	Nedokončený dlouhodobý hmotný majetek	042	33 627 112,86	0,00	33 627 112,86	33 662 411,17
9.	Uspořádací účet technického zhodnocení dlouhodobého hmotného majetku	045	0,00	0,00	0,00	0,00
10.	Poskytnuté zálohy na dlouhodobý hmotný majetek	052	0,00	0,00	0,00	0,00
11.	Dlouhodobý hmotný majetek určený k prodeji	036	0,00	0,00	0,00	0,00
III. Dlouhodobý finanční majetek			0,00	0,00	0,00	0,00
1.	Majetkové účasti v osobách s rozhodujícím vlivem	061	0,00	0,00	0,00	0,00
2.	Majetkové účasti v osobách s podstatným vlivem	062	0,00	0,00	0,00	0,00
3.	Dluhové cenné papíry držené do splatnosti	063	0,00	0,00	0,00	0,00
4.	Dlouhodobé půjčky	067	0,00	0,00	0,00	0,00
5.	Termínované vklady dlouhodobé	068	0,00	0,00	0,00	0,00
6.	Ostatní dlouhodobý finanční majetek	069	0,00	0,00	0,00	0,00
7.	Požizovaný dlouhodobý finanční majetek	043	0,00	0,00	0,00	0,00
8.	Poskytnuté zálohy na dlouhodobý finanční majetek	053	0,00	0,00	0,00	0,00
IV. Dlouhodobé pohledávky			0,00	0,00	0,00	0,00
1.	Poskytnuté návratné finanční výpomoci dlouhodobé	462	0,00	0,00	0,00	0,00
2.	Dlouhodobé pohledávky z postoupených úvěrů	464	0,00	0,00	0,00	0,00
3.	Dlouhodobé poskytnuté zálohy	465	0,00	0,00	0,00	0,00
4.	Dlouhodobé pohledávky z ručení	466	0,00	0,00	0,00	0,00
5.	Ostatní dlouhodobé pohledávky	469	0,00	0,00	0,00	0,00
6.	Dlouhodobé poskytnuté zálohy na transfery	471	0,00	0,00	0,00	0,00
7.	Zprostředkování dlouhodobých transferů	475	0,00	0,00	0,00	0,00
B. Oběžná aktiva			39 117 661,54	433 018,00	38 684 643,54	36 081 804,68
I. Zásoby			788 626,82	0,00	788 626,82	2 232 219,87
1.	Pořízení materiálu	111	0,00	0,00	0,00	0,00
2.	Materiál na skladě	112	730 466,47	0,00	730 466,47	2 230 971,45
3.	Materiál na cestě	119	0,00	0,00	0,00	0,00
4.	Nedokončená výroba	121	0,00	0,00	0,00	0,00
5.	Polotovary vlastní výroby	122	0,00	0,00	0,00	0,00
6.	Výrobky	123	0,00	0,00	0,00	0,00
7.	Pořízení zboží	131	0,00	0,00	0,00	0,00
8.	Zboží na skladě	132	58 160,35	0,00	58 160,35	1 248,42
9.	Zboží na cestě	138	0,00	0,00	0,00	0,00
10.	Ostatní zásoby	139	0,00	0,00	0,00	0,00
II. Krátkodobé pohledávky			3 863 173,85	433 018,00	3 430 155,85	2 785 699,68
1.	Odběratelé	311	704 245,00	433 018,00	271 227,00	93 544,00
2.	Směnky k inkasu	312	0,00	0,00	0,00	0,00
3.	Pohledávky za eskontované cenné papíry	313	0,00	0,00	0,00	0,00
4.	Krátkodobé poskytnuté zálohy	314	780 159,75	0,00	780 159,75	487 783,75
5.	Jiné pohledávky z hlavní činnosti	315	209,58	0,00	209,58	209,58
6.	Poskytnuté návratné finanční výpomoci krátkodobé	316	0,00	0,00	0,00	0,00
7.	Krátkodobé pohledávky z postoupených úvěrů	317	0,00	0,00	0,00	0,00
9.	Pohledávky za zaměstnanci	335	4 444,00	0,00	4 444,00	10 690,00
10.	Sociální zabezpečení	336	0,00	0,00	0,00	0,00
11.	Zdravotní pojištění	337	0,00	0,00	0,00	0,00
12.	Důchodové spoření	338	0,00	0,00	0,00	0,00
13.	Daň z příjmů	341	618 749,00	0,00	618 749,00	396 449,00
14.	Ostatní daně, poplatky a jiná obdobná peněžitá plnění	342	0,00	0,00	0,00	0,00
15.	Daň z přidané hodnoty	343	0,00	0,00	0,00	0,00
16.	Pohledávky za osobami mimo vybrané vládní instituce	344	0,00	0,00	0,00	0,00
17.	Pohledávky za vybranými ústředními vládními institucemi	346	0,00	0,00	0,00	0,00
18.	Pohledávky za vybranými místními vládními institucemi	348	0,00	0,00	0,00	0,00
19.	Pohledávky ze správy daní	352	0,00	0,00	0,00	0,00
20.	Zúčtování z přerozdělování daní	355	0,00	0,00	0,00	0,00
21.	Pohledávky z exekuce a ostatního nakládání s cizím majetkem	356	0,00	0,00	0,00	0,00
22.	Ostatní pohledávky ze správy daní	358	0,00	0,00	0,00	0,00
23.	Krátkodobé pohledávky z ručení	361	0,00	0,00	0,00	0,00
24.	Pevné termínové operace a opce	363	0,00	0,00	0,00	0,00
25.	Pohledávky z finančního zajištění	365	0,00	0,00	0,00	0,00
26.	Pohledávky z vydaných dluhopisů	367	0,00	0,00	0,00	0,00
27.	Krátkodobé poskytnuté zálohy na transfery	373	0,00	0,00	0,00	0,00
28.	Zprostředkování krátkodobých transferů	375	0,00	0,00	0,00	0,00
29.	Náklady příštích období	381	244 913,60	0,00	244 913,60	140 207,71
30.	Příjmy příštích období	385	0,00	0,00	0,00	95 766,72
31.	Dohadné účty aktivní	388	29 400,00	0,00	29 400,00	75 496,00
32.	Ostatní krátkodobé pohledávky	377	1 481 052,92	0,00	1 481 052,92	1 485 552,92

ROZVAHA

PŘÍSPĚVKOVÉ ORGANIZACE

Národní zemědělské muzeum, s.p.o., Kostelní 1300/44, 170 00 Praha 7 - Holešovice, Příspěvková organizace, 75075741

sestavená k 31.12.2015

(v Kč, s přesností na dvě desetinná místa)

okamžik sestavení: 16.02.2016 13:24

III.	Krátkodobý finanční majetek		34 465 860,87	0,00	34 465 860,87	31 063 885,13
1.	Majetkové cenné papíry k obchodování	251	0,00	0,00	0,00	0,00
2.	Dluhové cenné papíry k obchodování	253	0,00	0,00	0,00	0,00
3.	Jiné cenné papíry	256	0,00	0,00	0,00	0,00
4.	Terminované vklady krátkodobé	244	0,00	0,00	0,00	0,00
5.	Jiné běžné účty	245	109 938,98	0,00	109 938,98	110 318,98
6.	Účty spravovaných prostředků	247				
7.	Souhrnné účty	248				
8.	Účty pro sdílení daní a pro dělenou správu	249				
9.	Běžný účet	241	33 745 411,67	0,00	33 745 411,67	30 374 886,21
10.	Běžný účet FKSP	243	284 212,22	0,00	284 212,22	265 608,94
14.	Běžné účty fondů organizačních složek státu	225				
15.	Ceniny	263	49 490,00	0,00	49 490,00	58 380,00
16.	Peníze na cestě	262	0,00	0,00	0,00	0,00
17.	Pokladna	261	276 808,00	0,00	276 808,00	254 691,00

Číslo položky	Název položky	Syntetický účet	ÚČETNÍ OBDOBÍ	
			1	2
			BĚŽNÉ	MINULÉ
PASIVA CELKEM			414 865 832,65	381 926 487,91
C.	Vlastní kapitál		406 962 157,45	371 728 227,97
I.	Jmění účetní jednotky a upravující položky		377 223 459,98	346 886 954,24
1.	Jmění účetní jednotky	401	376 923 459,98	346 586 954,24
2.	Fond privatizace	402		
3.	Transfery na pořízení dlouhodobého majetku	403	300 000,00	300 000,00
4.	Kurzové rozdíly	405	0,00	0,00
5.	Oceňovací rozdíly při prvotním použití metody	406	0,00	0,00
6.	Jiné oceňovací rozdíly	407	0,00	0,00
7.	Opravy předcházejících účetních období	408	0,00	0,00
II.	Fondy účetní jednotky		27 930 812,38	22 378 376,07
1.	Fond odměn	411	2 318 196,34	1 461 129,34
2.	Fond kulturních a sociálních potřeb	412	332 016,85	284 597,22
3.	Rezervní fond tvořený ze zlepšeného výsledku hospodaření	413	2 457 353,84	1 039 573,18
4.	Rezervní fond z ostatních titulů	414	0,00	0,00
5.	Fond reprodukce majetku, investiční fond	416	22 823 245,35	19 593 076,33
III.	Výsledek hospodaření		1 807 885,09	2 462 897,66
1.	Výsledek hospodaření běžného účetního období		1 807 885,09	2 462 897,66
2.	Výsledek hospodaření ve schvalovacím řízení	431	0,00	0,00
3.	Výsledek hospodaření předcházejících účetních období	432	0,00	0,00
IV.	Příjmový a výdajový účet rozpočtového hospodaření		0,00	0,00
1.	Příjmový účet organizačních složek státu	222		
2.	Zvláštní výdajový účet	223		
3.	Účet hospodaření státního rozpočtu	227		
4.	Agregované příjmy a výdaje předcházejících účetních období	404		
D.	Cizí zdroje		7 903 675,20	10 198 259,94

I.	Rezervy		0,00	3 577 571,00
1.	Rezervy	441	0,00	3 577 571,00
II.	Dlouhodobé závazky		0,00	0,00
1.	Dlouhodobé úvěry	451	0,00	0,00
2.	Přijaté návratné finanční výpomoci dlouhodobé	452	0,00	0,00
3.	Dlouhodobé závazky z vydaných dluhopisů	453		
4.	Dlouhodobé přijaté zálohy	455	0,00	0,00
5.	Dlouhodobé závazky z ručení	456		
6.	Dlouhodobé směnky k úhradě	457		
7.	Ostatní dlouhodobé závazky	459	0,00	0,00
8.	Dlouhodobé přijaté zálohy na transfery	472	0,00	0,00
9.	Zprostředkování dlouhodobých transferů	457	0,00	0,00
III.	Krátkodobé závazky		7 903 675,20	6 620 688,94
1.	Krátkodobé úvěry	281	0,00	0,00
2.	Eskontované krátkodobé dluhopisy (směnky)	282		
3.	Krátkodobé závazky z vydaných dluhopisů	283		
4.	Jiné krátkodobé půjčky	289	0,00	0,00
5.	Dodavatelé	321	1 344 331,40	2 005 991,19
6.	Směnky k úhradě	322		
7.	Krátkodobé přijaté zálohy	324	29 400,00	35 156,72
8.	Závazky z dělené správy	325		
9.	Přijaté návratné finanční výpomoci krátkodobé	326	0,00	0,00
10.	Zaměstnanci	331	17 936,00	32 359,00
11.	Jiné závazky vůči zaměstnancům	333	16 864,00	10 939,25
12.	Sociální zabezpečení	336	1 058 830,00	827 128,00
13.	Zdravotní pojištění	337	454 144,00	355 087,00
14.	Důchodové spoření	338	0,00	0,00
15.	Daň z příjmů	341	0,00	0,00
16.	Ostatní daně, poplatky a jiná obdobná peněžítá plnění	342	542 396,00	384 568,00
17.	Daň z přidané hodnoty	343	44 201,00	44 369,00
18.	Závazky k osobám mimo vybrané vládní instituce	345	0,00	0,00
19.	Závazky k vybraným ústředním vládním institucím	347	0,00	0,00
20.	Závazky k vybraným místním vládním institucím	349	0,00	0,00
21.	Přijaté zálohy daní	351		
22.	Přeplatky na daních	253		
23.	Závazky z vratek nepřímých daní	354		
24.	Zúčtování z přerozdělování daní	355		
25.	Závazky z exekuce a ostatního nakládání s cizím majetkem	357		
26.	Ostatní závazky ze správy daní	359		
27.	Krátkodobé závazky z ručení	362		
28.	Pevné termínové operace a opce	363		
29.	Závazky z neukončených finančních operací	364		
30.	Závazky z finančního zajištění	366		
31.	Závazky z upsaných nesplacených cenných papírů a podílů	368		
32.	Krátkodobé přijaté zálohy na transfery	374	802 579,12	59 930,14
33.	Zprostředkování krátkodobých transferů	375	0,00	0,00
34.	Výdaje příštích období	383	560 375,99	331 096,64
35.	Výnosy příštích období	384	22 166,44	188 316,00
36.	Dohadné účty pasivní	389	390 580,00	301 720,00
37.	Ostatní krátkodobé závazky	378	2 619 871,25	2 044 028,00

Legenda:

žlutě označené číslo řádku - řádek výkazu je určen pouze pro OS

zeleně označené číslo řádku v rámečku - řádek výkazu je určen pouze pro PO

© MÚZD Praha s.r.o.
23.5.2016 14:00

Drobný
H. J.

7. OBRAZOVÁ PŘÍLOHA

3.5. Výstavy otevřené v roce 2015 v obrazech

5.2. Akce pro veřejnost v jednotlivých pobočkách NZM

3.5. Výstavy otevřené v roce 2015 v obrazech

Národní zemědělské muzeum Praha



LES – příběhy stromů a lidí (13. 06. 2015 – 31. 12. 2015), Praha



Půjdeme spolu do muzea na betlémy (27. 11. 2015 – 31. 01. 2016)

Muzeum zemědělské techniky Čáslav



Papírové modelářství (4. 4. 2015 – 31. 10. 2015)

Muzeum lesnictví, myslivosti a rybářství, zámek Ohrada



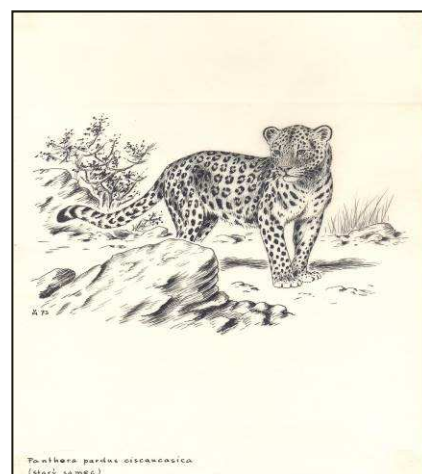
**Život a dílo prof. Ing. et Ing. h. c.
Josefa Hromase, CSc.
(5. 5. 2015 – 31. 8. 2015)**



**Zdeněk Hofman
O rybách vesele i vážně
(1. 4. 2015 – 21. 6. 2015)**



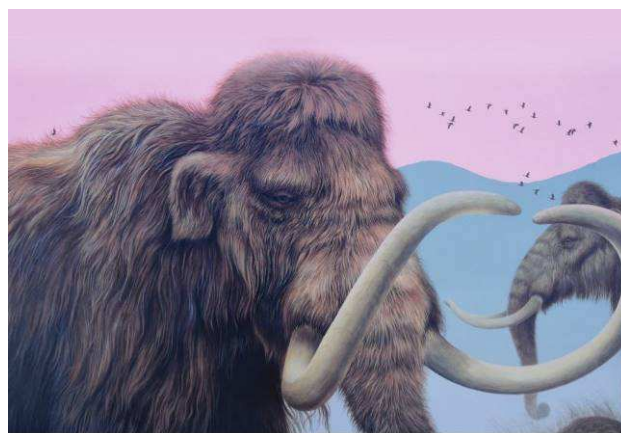
**Svědectví map - staré lesní a lesnické mapy
(5. 5. 2015 – 22. 5. 2015)**



**Vratislav Mazák - vědec a ilustrátor
(18. 8. 2015 – 31. 10. 2015)**



**Zlatý jelen Slávy Štochla
(22. 06. 2015 – 16. 08. 2015)**



**Pravěký život v obrazech
(1. 12. 2015 – 31. 01. 2016)**

Muzeum vinařství, zahradnictví a krajiny Valtice



Výstava balkonových květin a letniček (1. 6. 2015 – 30. 9. 2015)



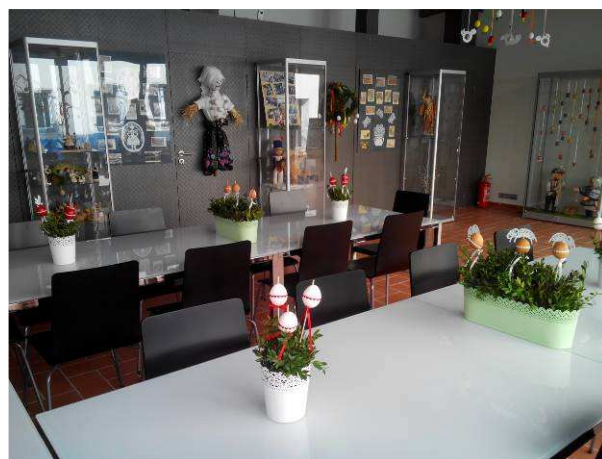
**Život v krajině Lednicko-valtického areálu
(1. 4. 2015 – 31. 10. 2015)**



**Kouzelné byliny Valtice
(30. 4. 2015 – 31. 10. 2015)**



Paní kmotra, slyšte chásku! (2. 3. 2015 – 6. 4. 2015)



5.2. Akce pro veřejnost v jednotlivých pobočkách NZM

NZM Praha



Letenský masopust (7. 2. 2015)



Letenské prase aneb Zabíjačka v muzeu – VIII. ročník (7. 3. 2015)



Velikonoce v Národním zemědělském muzeu Praha (28. 3. 2015)



Cukrářské slavnosti v NZM Praha (11. 04. 2015)

Ukázky tradiční cukrářské a pekařské výroby s prodejem pekařských a cukrářských výrobků a specialit.



Vítání máje v NZM Praha -Postavím pro tebe máj (25. 04. 2015)

Prezentace tradičního vítání máje a s tím spojených zvyků a obyčejů (mj. vztyčení májky)



Jarní trhy v NZM Praha (23. 05. 2015)



Pražská muzejní noc v NZM Praha (Svatojánská muzejní noc) – XII. Ročník (13. 06. 2015)

Tradiční celopražská akce – prezentace a volné prohlídky všech stálých expozic a krátkodobých výstav NZM Praha, doprovodný program s akcentem na volnočasové aktivity, ukázky starých lidových řemesel, program pro děti

Letní trhy v NZM Praha (11. 07. 2015 a 08. 08. 2015) - bez fotodokumentace



Otevření Malého selského dvorku při NZM Praha (19. 09. 2015)

náměstek Ing. Jiří Houdek s Mgr. Janem Čížinským, starostou Prahy 7



Dožínky v NZM Praha – Farmářské slavnosti - společná akce s Ministerstvem zemědělství ČR



Myslivecké slavnosti v NZM Praha (17. 10. 2015)

Ukázky tradice mysliveckých (hubertských) slavností, práce lesníků, myslivců, kynologů, sokolníků.



Letenská husa a Košť svatomartinského vína - IX. Ročník (14. 11. 2015)

Tradiční slavnost spojená s degustací svatomartinských a mladých vín, prezentacemi, ochutnávkami a prodejem gastronomických specialit, ukázkami tradiční ruční řemeslné práce, kulturním programem.



Mikuláš v NZM Praha (05. 12. 2015) Tradiční český Mikuláš a s tím spojené zvyky a obyčeje



Advent v NZM Praha (13. 12. 2015)

Předvánoční adventní akce spojená s připomínkou tradičních vánočních zvyků, ukázkami tradiční ruční řemeslné výroby, kulturním a hudebním programem

NZM, muzeum zemědělské techniky Čáslav



Den prevence a bezpečnosti (16. 4. 2015)



Pradědečkův traktor (6. - 7. 6. 2015)



Spoluúčast na akci: **Rotující setrvačníky**

NZM, muzeum českého venkova, zámek Kačina



Zámecká pouť (19. 4. 2015)



**Zahradní slavnosti hraběnky
Sidonie Chotkové (19. 7. 2015)**



Vinobraní – Dožínky (12. 9. 2015)
Spolek přátel vína Kutná Hora



Zámecké jezdecké slavnosti (10. 10. 2015)



**Spoluúčast na festivalu Kefír
s agenturou Kašpárek v rohlíku**

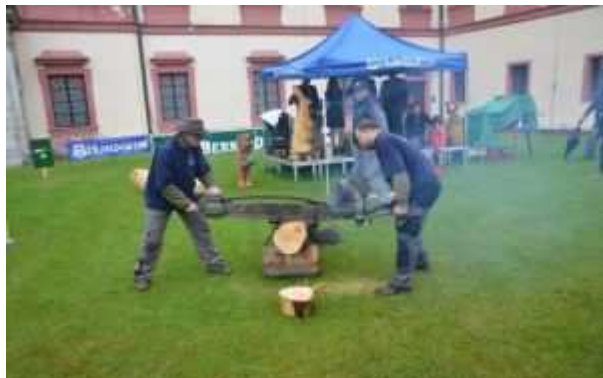


**Svatební salon IN
100 svatebních obřadů**

NZM, muzeum lesnictví, myslivosti a rybářství, zámek Ohrada



Ohradské dřevosochání 20. – 23. 5. 2015



Muzejní noc 23. 5. 2015



Národní myslivecké slavnosti 27. 6. 2015



Advent na loveckém zámku Ohrada 29. listopadu, 6., 13. a 20. prosince 2015

NZM, muzeum vinařství, zahradnictví a krajiny, Valtice



Muzejní noc s podtitulem Kouzelné byliny, květen 2015



Muzejní dýňobraní, 12. a 13. září 2015



Muzejní vinobraní, nádvoří muzea, podzim 2015