

Cesty sbírek

Muzea lesnictví, myslivosti a rybářství na loveckém zámku Ohrada

Výstava z historie muzea 1842 (1891) – 1961

Jana Melcrová

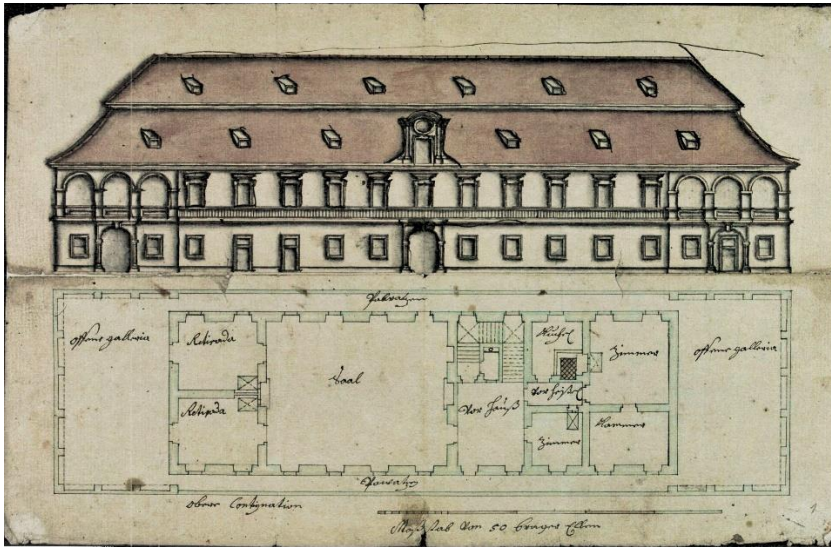


Obr. 1 Lovecký zámek Ohrada, průčelí, 20. léta 20. století

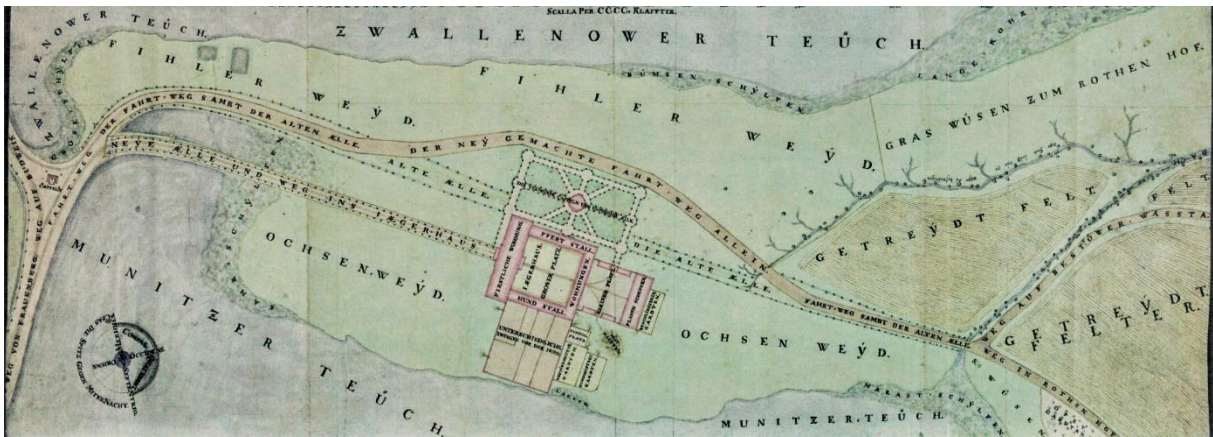
Dva příběhy jednoho muzea, i tak by se dala nazvat tato výstava. Jedinečné schwarzenberské sbírky shromažďované po sto let na loveckém zámku Ohrada (Obr. 1) v Muzeu lesnictví a lovectví (1842), prvním specializovaném muzeu u nás, ale i dřívější trofeje a předměty umístované na zámku (Obr. 2, 3) od jeho počátku v roce 1708 stavitelem a vlastníkem Adamem Františkem ze Schwarzenbergu, vášnivým lovcem (Obr. 4), tvoří první příběh. Stabilní a tři sta let pevně spjatý s budovou loveckého zámku. Druhý příběh současného Muzea lesnictví, myslivosti a rybářství splétá mnoho cest, kudy putovaly lesnické a myslivecké sbírky Československého zemědělského muzea (respektive lesnického muzea, které jako samostatné ve své době nikdy nevzniklo). Představuje složitou historii Zemědělského muzea od pouhého záměru takové muzeum vůbec vytvořit, přes obtíže spojené s jeho budováním, přes síť regionálních poboček, ať už cíleně založených nebo „nechtěných“, až po své konečné pevné místo na loveckém zámku Ohrada. Oba příběhy v sobě nesou veliký kus své historie. Jejich samostatnost končí v roce 1961, kdy lovecký zámek, schwarzenberské sbírky a malou zoologickou zahradu převzalo Československé zemědělské muzeum, v té době součást Československé akademie zemědělských věd Praha. Došlo k unikátnímu spojení obou sbírek a nadále jdou jedinou cestou a píší jediný příběh Muzea lesnictví, myslivosti a rybářství.

Národní zemědělské muzeum
zřizovatelem muzea je Ministerstvo zemědělství

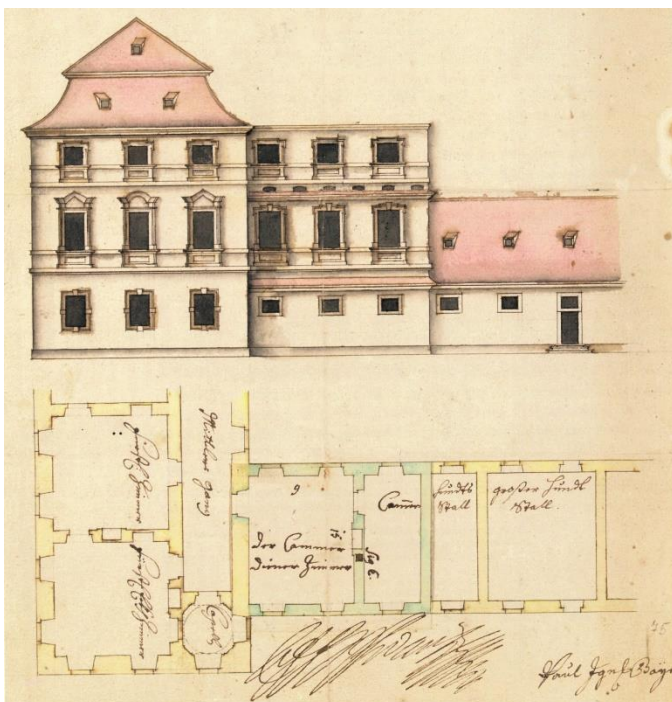




Obr. 2 Pavel Ignác Bayer, první návrh loveckého zámku Ohrada (nerealizovaný), 1708



Obr. 3 Lorenc Habel, situační plán s plánovanou francouzskou zahradou a kaplí Sv. Eustacha, 1725



Obr. 4 Pavel Ignác Bayer, knížetem Adamem Františkem ze Schwarzenbergu (podpis) schválený plán úprav

Příběh první:

Muzeum lesnictví a lovectví, lovecký zámek Ohrada (1842–1961)

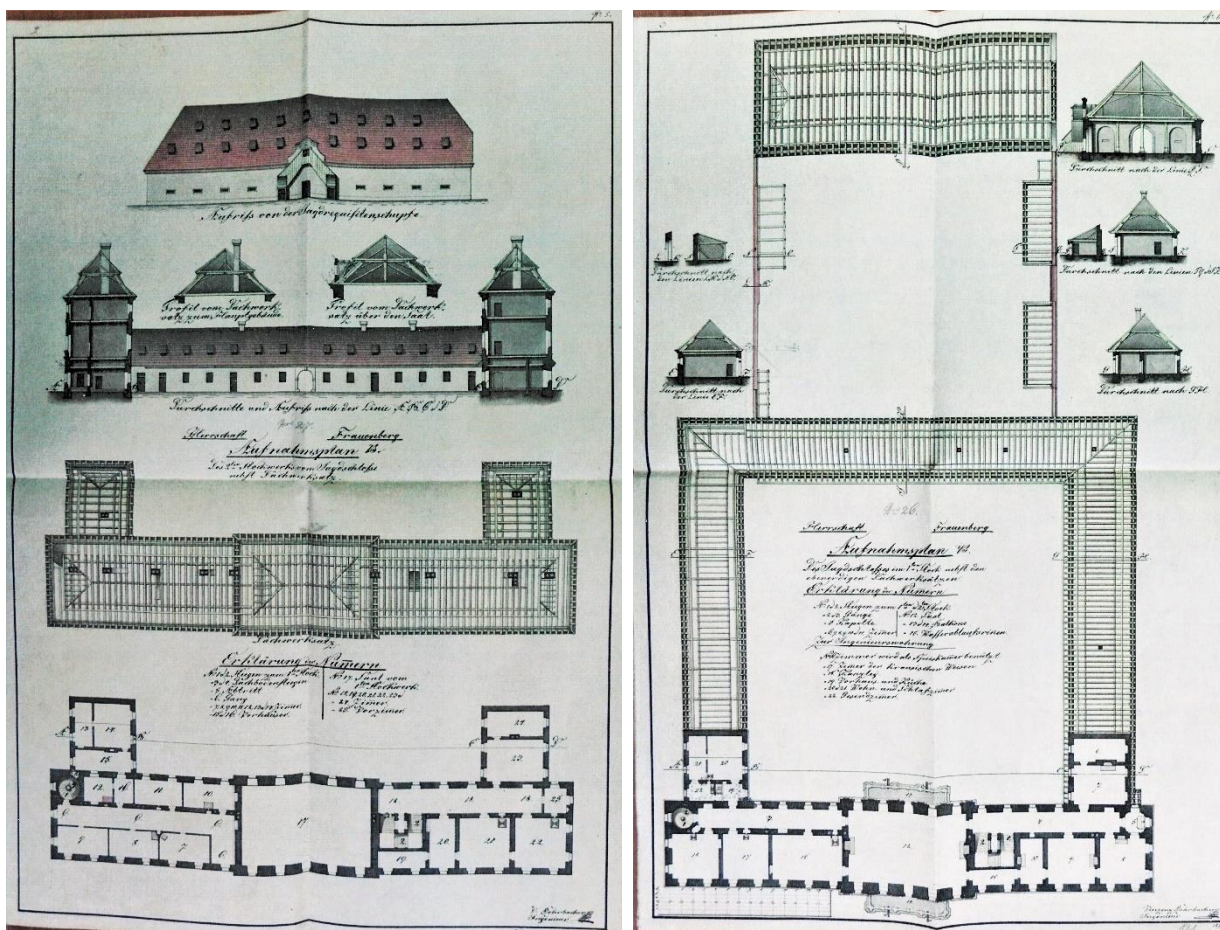
1834

V roce 1934 se na loveckém zámku Ohrada začala vytvářet sbírka vycpaných zvířat. Jednalo se o první doložené pokusy schwarzenberského lesního adjunkta Václava Špatného s preparací (nedatovaný přehled nejdůležitějších počinů při lovectví na hlubockém panství, SOA Třeboň, odd. Č. Krumlov).

Dříve, než došlo k založení samotného muzea, proběhly na zámku ve třicátých letech 19. století některé drobné stavební opravy a úpravy prostor.

1836

Stav zámku v druhé polovině třicátých let 19. století zachytil knížecí stavební inženýr Vincenc Rohrbacher (1786–1866) na souboru plánů. Jedná se o dochovaný půdorys přízemí zámku včetně navazujících hospodářských budov a stodoly, půdorys prvního patra hlavní budovy, krovů na hospodářských budovách s řezy hospodářských budov a půdorys druhého patra a krovů hlavní budovy zámku s pohledy na západní křídlo a stodolu (Obr. 5). Podle číslování dochovaných plánů, čís. 4–6, lze předpokládat, že soubor plánů mohl obsahovat i pohledy na hlavní budovu zámku a boční hospodářské budovy a jejich řezy.



Obr. 5 Vincenc Rohrbacher, zaměření zámku Ohrada, půdorys 2. patra, piana nobile a krovů, pohledy na západní křídlo a stodolu, 1836

1839–1840

Podnětem k založení muzea se stala zajímavá událost. Na podzim roku 1839 střílel Jan Adolf II. ze Schwarzenbergu v bažantnici Borek káně. Lesnický adjunkt Václav Špatný káně preparoval, a tento mimořádně zdařilý preparát se stal základem další usilovné preparátorské práce. Vycpaniny ptáků a spárkaté zvěře se nejdříve shromažďovaly na lesním úřadě v Hluboké nad Vltavou, později byly přemístěny do prvním poschodí prachárny v zámeckém parku u zámku Hluboká.

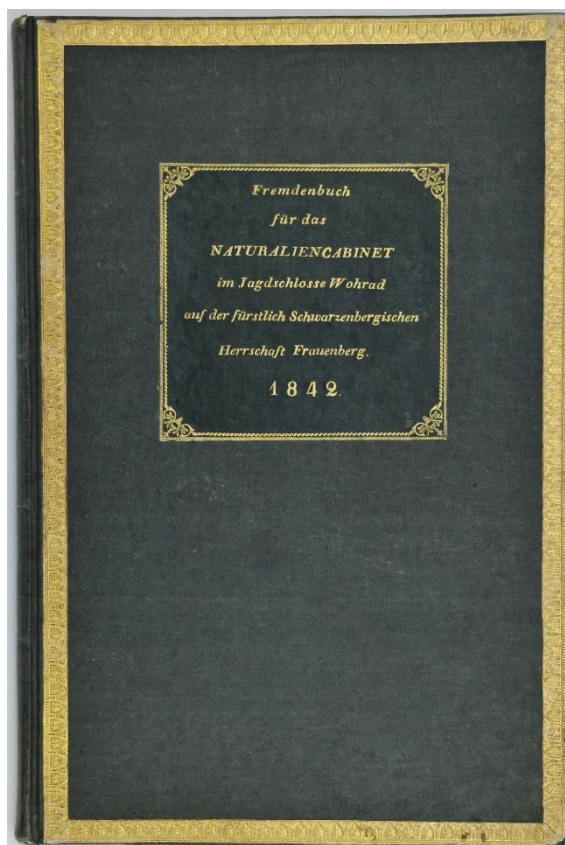
1842

Sbírka vycpaných preparátů narostla do takových rozměrů, že prachárna na zámku Hluboká přestala pro její umístění stačit. Přišel návrh využít prázdné místnosti na loveckém zámku Ohrada. Dne 9. 3. 1842 vyšel knížecí reskript, kde kníže Jan Adolf II. (Obr. 6) dává na vědomí, že má zájem založit **zoologický kabinet** (tzv. Tierkabinet). Oběžník byl rozeslán všem lesním správám s tím, aby se pozoruhodné úlovky odevzdávaly Václavu Špatnému k preparaci. Na loveckém zámku Ohrada byly sbírky uloženy ve třech místnostech jižně od hlavního sálu a dne **15. 9. 1842** bylo za účasti knížete Jana Adolfa II. muzeum otevřeno pro veřejnost (Obr. 7, 8). Lovecký zámek byl zcela určitě vybrán pro úzkou souvislost se svým někdejší účelem, ale jistě také z důvodu nové náplně pro nevyužívané prostory. Ještě v témže roce převzalo muzeum sbírku paroží a preparátů od Jana Heyrovského, vrchního myslivce panství Třeboň.

Pozn. Na novém mobiliáři se podíleli: truhlářský mistr Wondruška (skříně), sklářský mistr Mathese (zasklení), zámečnický mistr Schinko (kování), krumlovský řezbář Johann Pták (nátěry). Sumární rozpočet na realizaci zoologického kabinetu činil 1908 zl. 44 kr.



Obr. 6 Jan Adolf II ze Schwarzenbergu (1799–1888), zakladatel muzea, 1859



Obr. 7 Pamětní kniha Kabinetu přírodnin, 1842–1851



Obr. 8 podpis J. A. Schwarzenberga v pamětní knize při otevření muzea, 15. 9. 1842

Po zrušení schwarzenberských lesnických škol (Matzovy ve Zlaté Koruně a Friedlovy na panství Schwarzenberg) byli praktikanti lesnictví soustředěni do loveckého zámku Ohrada. K jejich výuce byly potřeba mimo jiné odborné knihy, což se stalo důvodem k **založení odborné knihovny**. Na základě výzvy zasláné oběžníkem měly všechny úřady za povinnost nahlásit veškerou mysliveckou a lesnickou literaturu. Jako první bylo na Ohradu převezeno 195 knih z bývalé lesnické školy ve Schwarzenbergu, do té doby uložených na vrchním úřadu v Praze, které se staly základem knihovny. Postupně byla dovezena Matzova knihovna ze Zlaté Koruny, knihovna Ekonomického institutu z Českého Krumlova a další (**Obr. 9**).



Obr. 9 Lovecký zámek Ohrada, knihovna, poč. 20. století

1843

Knížecím rozhodnutím byl **Václav Špatný** dne 3. 8. 1843 ustanoven **prvním kustodem muzea**, vedoucím revíru Borek a správcem bažantnice (Obr. 10).

Probíhala další etapa budování kabinetu přírodnin (muzea). Místnost přiléhající k zoologické sbírce se měla změnit v knihovnu, v chodbě vedoucí k velkému sálu měla být umístěna sbírka lesního hmyzu a semen. Pořizoval se nový nábytek (mimo jiné i „*Canapéés von Hirschgeweihen*“ na kterém pracoval truhlář Johann Wondruška a čalounil ho všeměl Johann Pták), opravovaly se a pořizovaly nové štítky a dřevěné hlavy pod jelení i srnčí trofeje. Probíhaly opravy zdí a podlah. Celkové náklady činily 2504 zl. 52 kr.

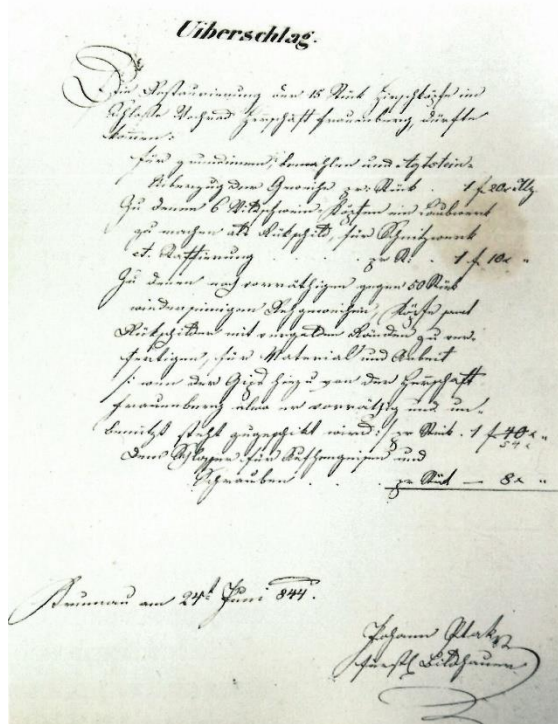


Obr. 10 Václav Špatný, první správce muzea, 1878

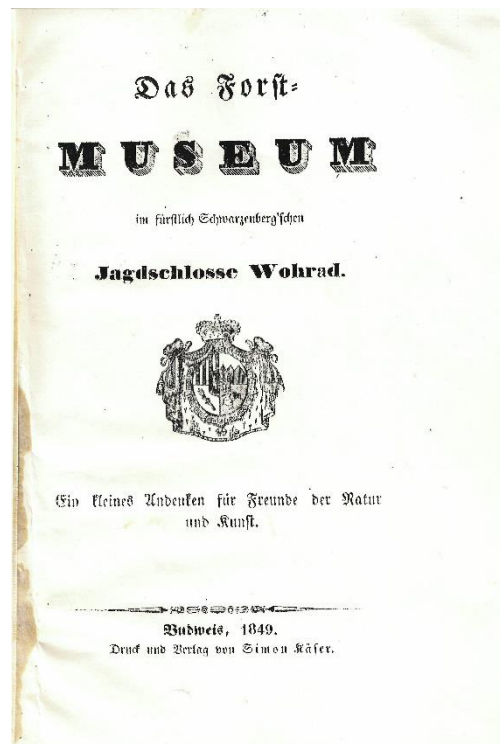
1844

Nově jmenovaný lesmistr na panství Hluboká Jan Křtitel Heyrovský získal povolení ročního paušálu na nákup odborných knih a časopisů do knihovny.

Pro Václava Špatného byla vyhrazena jedna z místností zámku na preparaci. Nadále byly dodávány trofeje především z Vimperka a Českého Krumlova. Jejich restaurování prováděl Johann Pták (Obr. 11), mimo to dále zhotovoval nábytek z loveckých trofejí. Prokazatelně např. rám zrcadla za 10 zl 48 kr.



Obr. 11 Johann Pták, rozpočet restaurování 15 jeleních hlav na Ohradě, 1844



Obr. 12 Lesnické muzeum v knížecím loveckém zámku Ohrada, první průvodce, 1849

1846

Karl Klenowetz, o kterém se traduje, že byl postřelen pytlákem, a proto nemohl vykonávat práci lesnického adjunkta, dodal pro muzeum šest křesel a kanape z paroží jelena uloveného v roce 1800 ve velevčínském revíru a z mnoha dalších.

1849

Muzeum se rozšířilo o expozici lesnictví v jižní části piana nobile do prostor bývalého bytu lesního inženýra. Byl vydán první přehledný katalog (průvodce) muzea „*Lesnické muzeum v knížecím Schwarzenberském loveckém zámku Ohrada, Malý průvodce pro přátele přírody a umění*“ (Obr. 12).

1858

Došlo k dalšímu rozšiřování sbírek. Dovezeno bylo 9 jeleních a 37 srnčích trofejí a ptačí preparáty z Murau a také celá pomologická sbírka z českokrumlovského Hospodářského institutu.

1861

Na budovu zámku byly instalovány hromosvody k ochraně sbírek nákladem 655 zl. „*Jelikož v posledních letech v Hluboké a okolí udeřil blesk, jmenovitě do kaštanu hned u brány loveckého zámku, jenž byl celý roztržen, přednesl nejvyšší lesmistr návrh zříditi ku prospěchu drahocenných sbírek a hodnotných uměleckých předmětů v loveckém zámku zajistiti tuto vysokou stavbu, a pokud možno i velkou stodolu na lovecké náčiní bleskosvody.*“ (zpráva hlubocké administrace, 18. května 1861).

1861–1876

Sbírky se dále rozšiřovaly o trofeje z Murau, Hluboké, Vimperka, Lovosic a Skočic. Diskutovalo se o možnostech systematicky dobudovat muzejní sbírky. Zatímco v roce 1842 byl kabinet přírodnin „*sotva jeden a půl sálu*“ v roce 1849 už byly sbírky umístěny ve třech sálech. K roku 1871 bylo v muzeu již vystaveno 33 druhů savců, 255 druhů ptáků a lesnické sbírky. Kníže schválil vytištění nového katalogu „*Catalog der zoologischen Sammlungim Jagdschlosse Ohrad nächst Frauenberg, Budweis 1875*“.

V roce 1867 se Václav Špatný zúčastnil s malou zoologickou expozicí lidové slavnosti (Volksfest) v Linci. Sbírka a jeho práce měly neobyčejný úspěch. Muzeum Ohrada bylo považováno za nejlépe vedené přírodovědecké muzeum v celé monarchii (Anonymus: *Das Volksfest in Linz – Anzeiger aus dem südlichen Böhmen, Budweis 1867, 6, č. 80*).

1877–1878

V roce 1877 po dvaceti letech urgencí, kdy se Václavu Špatnému v bytě dokonce v roce 1876 propadl strop z důvodu špatného stavu krovů, došlo na opravu střechy, aby se ochránil celý majetek včetně sbírek. Celkový náklad činil 4853 zl 49 kr.

Kníže Jan Adolf II. Ocenil dosavadní práci správce muzea Václava Špatného, nechal zhotovit jeho fotografický portrét a umístit na vhodné místo v muzeu (Obr. 13). Na zámku proběhla rozsáhlá renovace oken hlavní budovy.



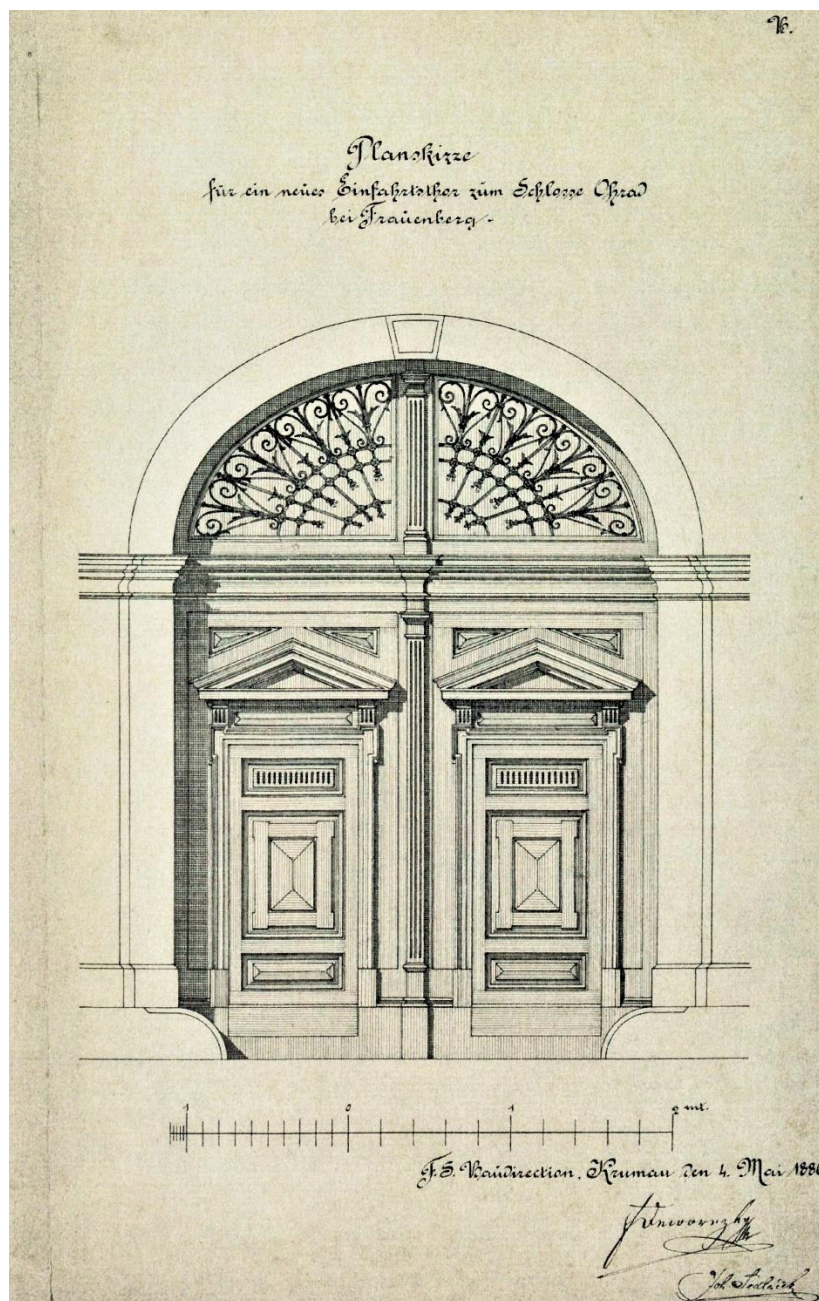
Obr. 13 Umístění fotografie Václava Špatného v hlavním sále zámku

1879–1890

Na přelomu sedmdesátých a osmdesátých let byla ze zámku odstěhována luštírna šišek. Hrozilo nebezpečí vzniku požáru. Jan Adolf II. to zdůvodnil: „*Mám v úmyslu nechat sbírat v loveckém zámku Ohrada pozoruhodnosti z jiných panství, k čemuž musí být k dispozici co možná nejvíc prostor.*“

V polovině osmdesátých let došlo k největší stavební akci na zámku od doby jeho barokní výstavby. Oprava střechy nad hlavním sálem byla motivována především ochranou vzácné fresky. V souladu s barokním stavem byla opravena a v odstínech zelené natřena fasáda,

podmínkou k vymalování hlavního sálu bylo použití „odpovídajícího barevného tónu“, zřejmě lomené bílé nebo světle šedé. Oprava se týkala i obou portiků a dalších drobnějších, ale významem srovnatelných zásahů. Jedním z nich bylo zhotovení nových vstupních vrat do zámku po připomínce krumlovského stavebního ředitelství: „*bohužel pro každoroční početné návštěvníky v této budově umístěného přírodovědného muzea je hluboký dojem získaný při vstupu balkónovou sloupovou halou a pěkným vestibulem ponejvíce narušen nejubožejším stavem, v němž se nacházejí tamní dvě křídla vrat, zhotovená svého času tesařem, což poskytuje svědectví, v jaké pozornosti byla tehdy umělecká hodnota objektu*“. Nová vrata byla pořízena v roce 1886 podle plánu D. Deworezkého (Obr. 14).



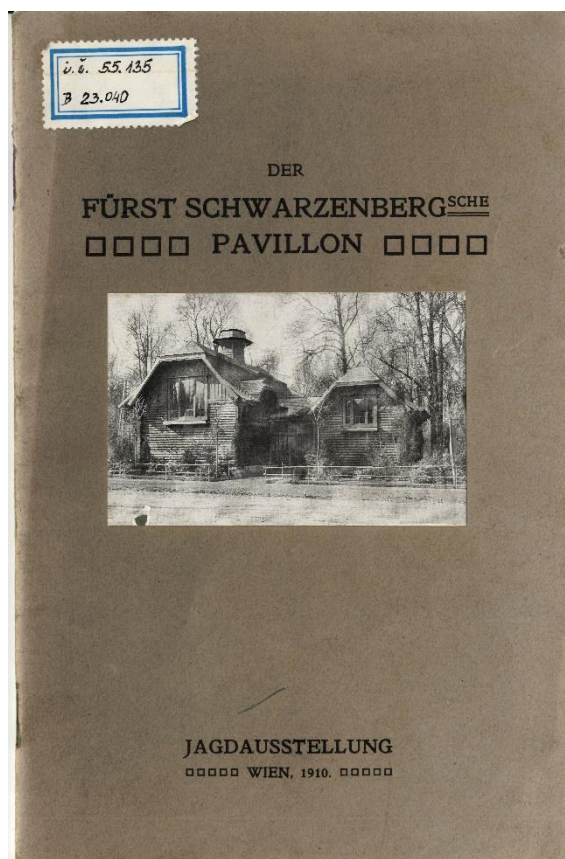
Obr. 14 Damas Deworezky, Jan Sedláček, návrh vstupních dveří muzea, 1886

1891

Jan Nepomuk II. ze Schwarzenbergu nechal pro muzejní účely upravit přízemí zámku (v severní části bývalou kuchyni a vedlejší prostor „zu Museums Arbeitsräumen“, v jižní části obytné prostory a chodbu „zu Ausstellungsräumen“).

1910

Ve Vídni se konala 1. mezinárodní myslivecká výstava (Erste Internationale Jagd-Ausstellung Wien 1910). Byla to první a zároveň poslední rakousko-uherská mezinárodní lovecká výstava s velkým počtem exponátů z celého světa. Svě samostatné pavilony měly nejen země, ale také aristokracie, tedy i Schwarzenbergové (obr. 15). Ve svém pavilonu prezentovali mimo jiné i lovecký zámek Ohrada s muzeem, jeho kapitální trofeje a parohový nábytek, ale i myslivecké umění. Ve speciálním katalogu výstavy jim byla věnována celá kapitola (obr. 16). Podle odborníků šlo o unikátní výstavu jak svým rozsahem, tak i obsahem vystavovaných předmětů.



Obr. 15 Katalog výstavy, Schwarzenberský pavilon, Vídeň 1910



Obr. 16 Trofej jelena z 18. století, detail ze speciálního katalogu lovecké výstavy, Vídeň 1910

1914–1936

Sbírký se nadále rozšiřovaly. V roce 1914 byla pořízena skříň na entomologické sbírky z pozůstalosti Franze Damasiuse Deworezkého, bývalého ředitele schwarzenberské stavební kanceláře. V témže roce byl zámek také elektrifikován.

V meziválečném období došlo k reorganizaci správy schwarzenberského majetku z důvodu pozemkové reformy. V roce 1932 bylo navýšeno požární pojištění zámku včetně muzea. Dosavadní pojistka kryla např. sbírky a trofeje částkou 1 000 000 K. V daném období bylo zpřístupněno již 10 místností (Obr. 17, 18). Klenotem muzea byly ornitologické sbírky a poslední ulovené kusy významných druhů zvěře (kočka divoká 1836, norek 1843, medvěd 1856, vlk 1874, bobří z Třeboňska 1882). Expozici doplňovaly sbírky entomologické, archeologické a botanické. Součástí byla i humoristická sbírka tzv. „legrační vycpávky ptáků a savců“.



Obr. 17 hlavní sál loveckého zámku Ohrada, severovýchodní strana, 1. pol. 20. století



Obr. 18 Expozice muzea, průhled z bývalého knížecího předpokoje, 1. pol. 20. století

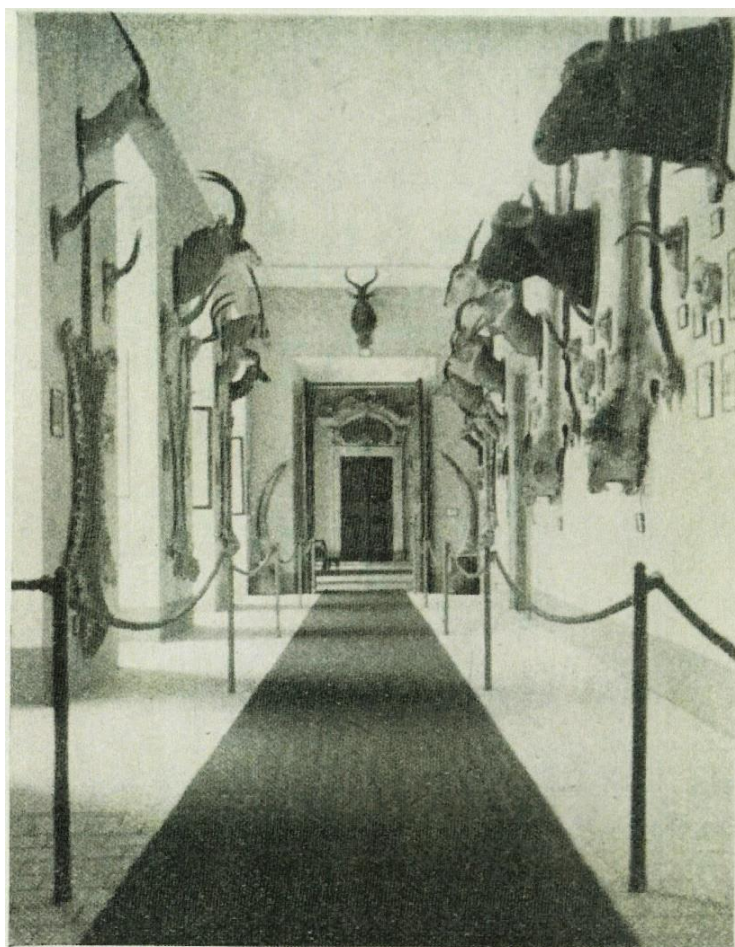
1937

V muzeu v chodbě 1. patra jižně od hlavního sálu byla nově představena expozice afrických trofejí JUDr. Adolfa Schwarzenberga a jeho ženy Hildy. Oba byli skvělými lovci. Milovali Afriku a často pobývali na své farmě Mpala, kde se účastnili lovů (Obr. 19). Vystaveny byly preparáty lvích, gepardích a leopardích kůží, preparované hlavy buvoly kaferského a habešského, prasete bradavičného a kozorožce, hlavy a lebky různých druhů antilop, lebky hyen, šakalů, buvoly habešského a divokého afrického psa, roh nosorožce, kly slona afrického, ocasy různých antilop (Obr. 20).



Obr. 19 Adolf a Hilda Schwarzenbergovi s ulovenými lvy, Maktau 1935

Na podzim roku 1937 se rozhodl JUDr. Adolf Schwarzenberg zřídit v rámci muzea malou zoologickou zahradu. Organizačním zajištěním pověřil tehdejšího správce muzea Františka Janovského: „*Vy máte tak rád zvířata, co kdybychom tady udělali zoologickou zahradu?*“ Na zkušenou byl Janovský poté vyslán do několika zahraničních zoologických zahrad, kde zjišťoval podmínky a nároky chovu jednotlivých druhů zvěře a rovnou je objednával.



Obr. 20 Expozice afrických trofejí v jižní chodbě piana nobile, 1938

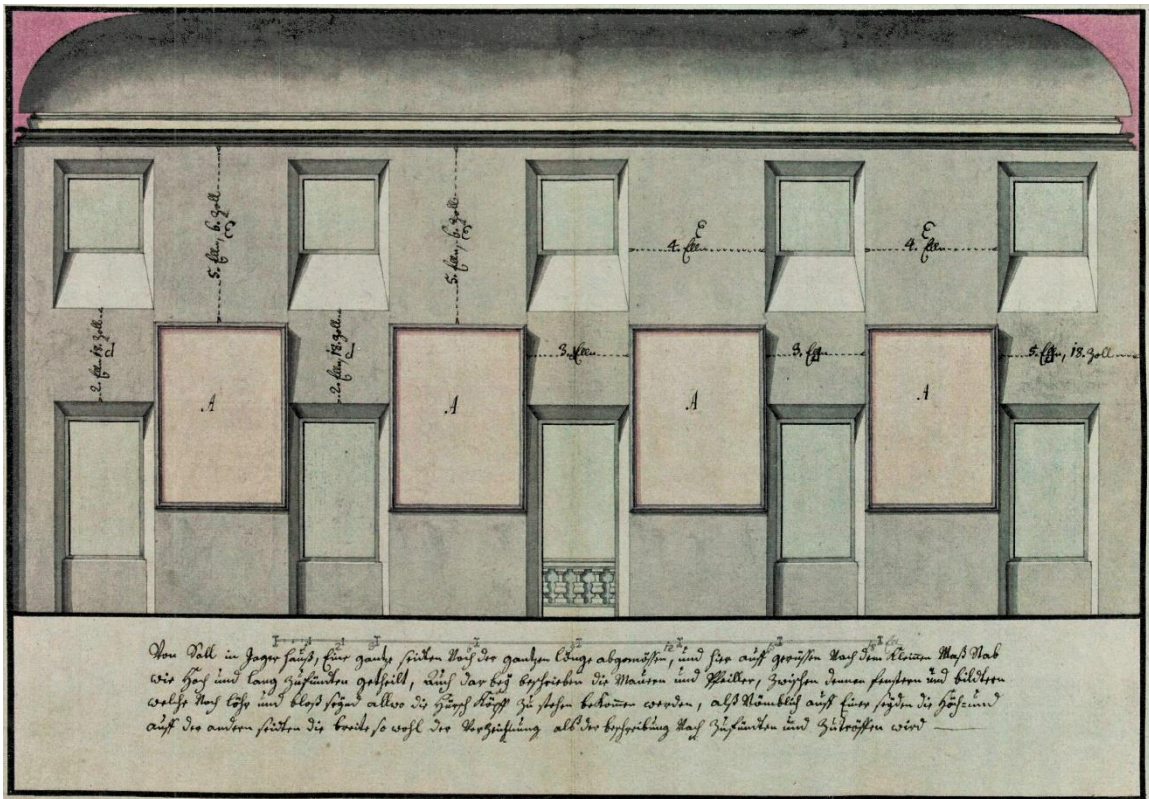
V tomto roce se také konala Mezinárodní lovecká výstava v Berlíně, kde bylo vystaveno několik schwarzenberských trofejí. Mezi nimi i legendární tzv. „ohradský šestadvacaterák“ ulovený v roce 1730 na krumlovském panství (dodnes není jasné, zda ho ulovil kníže Adam František nebo jeho žena Eleonora Amálie, obě verze mají své příznivce). Tato trofej získala zlatou medaili jak v mezinárodním, tak i zemském hodnocení. Podle tehdejší metody dosáhla 246,7 bodů a stala se tak na nějaký čas světovou trofejí jelena evropského.

Pozn. V roce 1967 byla trofej přeměřena pracovníky muzea podle nové upřesněné metody CIC, dosáhla na 257,10 bodů. Metody měření se dále upřesňují, a tak byla trofej ještě jednou pro zajímavost a srovnání přeměřena v roce 2021 Ing. Miloslavem Vachem, členem současné mezinárodní hodnotící komise. Bodová hodnota byla stanovena na 256,65 bodu. Ovšem, pokud je již trofej jednou experty ohodnocena, ponechává si trvale svou původní hodnotu.

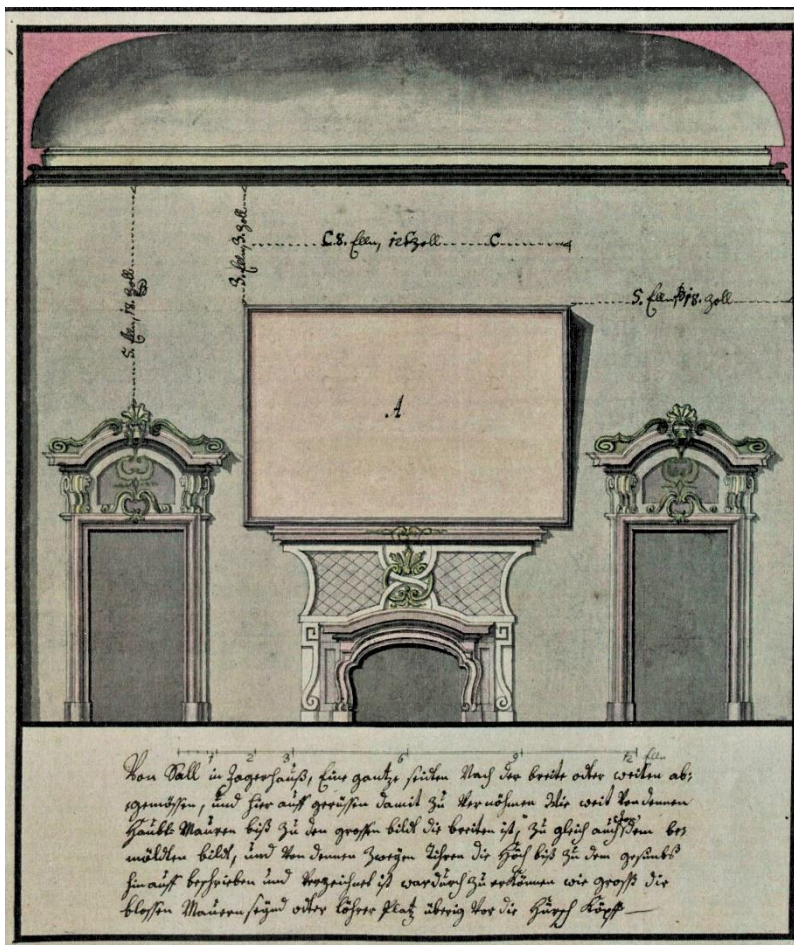
1938

V pohnuté předválečné době v září těsně před obsazením pohraničí německou říší nechal JUDr. Adolf Schwarzenberg pro jistotu odvézt Hamiltonovy obrazy štvanic, dosud dvě stě let umístěných v hlavním sále loveckého zámku Ohrada na stále stejném, předem určeném místě (**Obr. 21, 22**). Obrazy byly v Rakousku zabaveny a po dlouhém jednání a několikaletém putování kolem světa (Itálie, Jižní Afrika, Kanada) se je podařilo převézt do Švýcarska. V současnosti jsou majetkem Schwarzenbergů, část je zapůjčena do expozice historie lovectví v muzeu na zámku Stainz ve Štýrsku, druhá část zůstává ve sbírkách v rodovém sídle na zámku Murau.

Pozn. Rámy obrazů zůstaly uloženy na půdě zámku. V roce 2017 byly vyzvednuty a restaurovány. Se souhlasem schwarzenberské administrativy a ve spolupráci s NPÚ byly vytvořeny kopie obrazů a v roce 2018 byly tyto kopie umístěny zpět na svá původní místa v hlavním sále zámku.



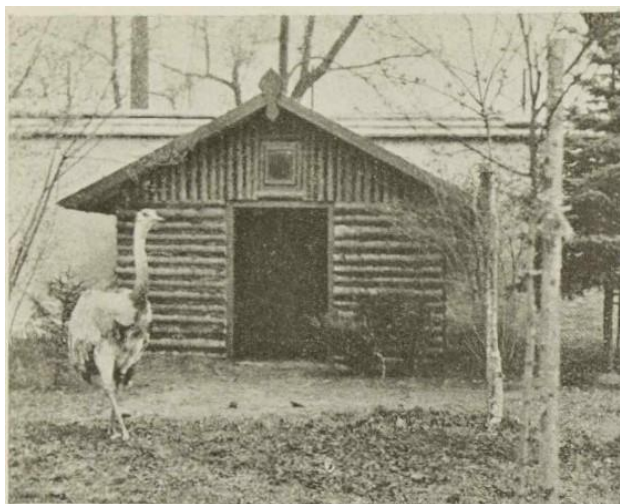
Obr. 21 Lorenc Habel, nárys stěny sálu s umístěním Hamiltonových obrazů, návrh instalace trofejí, 1724



Obr. 22 Lorenc Habel, nárys stěny sálu s krbem a umístěním Hamiltonova obrazu, návrh instalace trofejí, 1724

1939

ZOO Ohrada. Výstavba trvala pouhých 7 měsíců (duben–říjen 1938). S otevřením se však čekalo, až bude dodána všechna zvířata (Obr 23). Bez oslav a v tichosti se zoo otevřela pro veřejnost 1. května 1939. Malou zoologickou zahradu vybudovanou na břehu Munického rybníka na louce vedle zámku navštívilo první den 280 osob. Největší podíl na jejím vybudování měl správce muzea František Janovský (1893–1945), který, jak uvedl: „... *myšlenka, na jejíž uskutečnění pan dr. Adolf Schwarzenberg přináší velké oběti finanční, zasluhuje plného ocenění, neboť vedle vědeckého významu přispěje nepopíratelně také k povznesení hlubockého kraje.*“ (Tradice, květen–červen 1938), (Obr. 24).



Obr. 23 Zoologická zahrada, výběh pštrosů, 1938



Obr. 24 František Janovský s párem lišcat, 1939

1940–1945

Muzeum během války i nadále plnilo své základní funkce. Správce muzea Fr. Janovský se však v 1. polovině čtyřicátých let zaměřil především na péči o zoo.

Koncem války byl na zámku umístěn německý lazaret. Podle svědectví dcery správce zoo a muzea paní Paťkové (rozené Janovské): „*Co se toho rozkradlo, zničilo, denně tam umírali zranění vojáci, ... Pak přišli Rusové a vystřelili všechnu zvíř v ZOO.*“ (Obnovená tradice, 2004, č.29).

V roce 1945 byla na schwarzenberský majetek včetně loveckého zámku Ohrada s muzeem uvalena národní správa.

1947–1948

Pokusy Schwarzenbergů získat po válce zpět alespoň část majetku zcela selhaly. Na základě kontroverzního speciálního zákona č. 143/1947 Sb. známého jako tzv. „Lex Schwarzenberg“ jim byl veškerý majetek bez náhrady vyvlastněn a přešel do vlastnictví Země České. Byl předán národnímu podniku „Správa zemského, dříve schwarzenberského majetku“.

1949–1950

Po zániku zemského uspořádání připadl bývalý schwarzenberský majetek státu. Lovecký zámek Ohrada včetně muzea a zoo převedl stát na Ředitelství lesního závodu Hluboká nad Vltavou (státní podnik). Od padesátých let měly tedy právo nakládat se svěřeným majetkem státní lesy, které vytvořily středisko myslivosti a zoo spravující i muzeum.

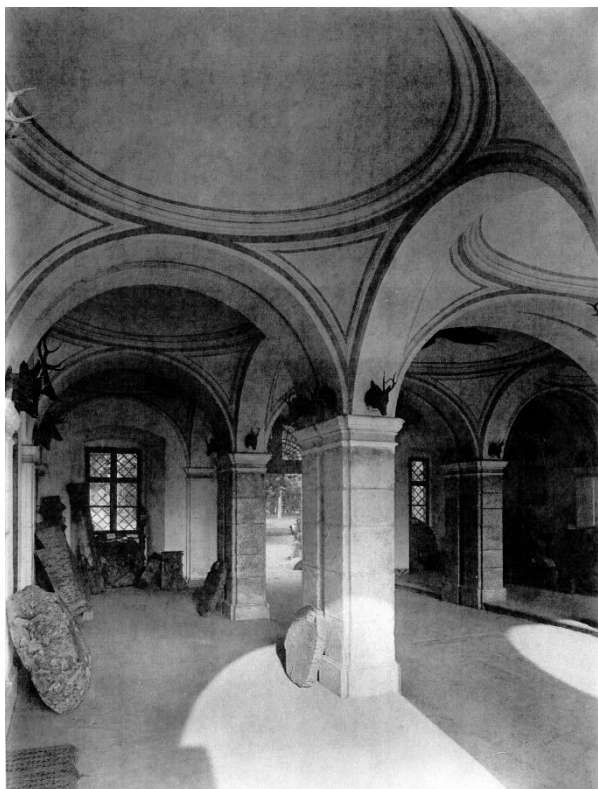
1951

Národní kulturní komise (1949–1951) se snažila získat lovecký zámek Ohrada do své správy. Po námítkách státních lesů se jí to ale nepodařilo. Z podnětu NKK byla vytvořena alespoň fotografická dokumentace zámku včetně interiéru (Obr. 25, 26, 27).

Pozn: Národní kulturní komise byla orgánem památkové péče poválečného Československa. Měla především vyhledávat a přebírat do své správy umělecky a historicky nejhodnotnější objekty a předměty ze zkonfiskovaných majetků. Měla dbát na zachování a zpřístupnění státem nově nabytého kulturního majetku, fungovala právě do roku 1951.



Obr. 25 Vladimír Hyhlík, expozice 1. patro, průhled z druhé místnosti jižně od sálu, 1951



Obr. 26 Vladimír Hyhlík, vestibul, pohled od SZ, 1951



Obr. 27 Vladimír Hyhlík, přízemí jižní chodba, 1951

1952–1960

V průběhu padesátých let nebyla struktura expozic muzea zásadně měněna (Obr. 28, 29). Zrušena byla pouze archeologická expozice a předměty byly předány do českobudějovického muzea a byl zredukován počet exponátů.

Ještě v roce 1955 rozšířil v podstatě původní sbírky bývalý schwarzenberský vrchní lesní správce Vilém Hirsch, který věnoval muzeu svou rozsáhlou přírodovědeckou sbírku (herbáře, sbírku brouků a motýlů, ptačí vejce, preparované ptáky).



Obr. 28 hlavní sál (již bez Hamiltonových obrazů), dobová pohlednice, 50 léta 20. st.



Obr. 29 expozice „Poslední šumavský medvěd“, 1960

1961

V roce 1961 došlo na základě administrativní dohody (smlouvy) o převodu správy národního majetku k převedení loveckého zámku Ohrada (Obr. 30) včetně muzea (sbírky a vybavení, mimo trofejí zapsaných do 50té strany inventární knihy + 80 dalších, které si ponechal lesní závod), zoologické zahrady včetně zvířat a vybavení a příslušných pozemků ze Státních lesů, lesního závodu Hluboká nad Vltavou na Československou akademii zemědělských věd Praha, jejíž součástí bylo v té době Zemědělské muzeum (Obr. 31).



Obr. 30 J. Štastný, průčelí loveckého zámku Ohrada, 1960

Administrativní dohoda

o převodu správy národního majetku podle
a) § 18 st. n.ř. č. 118/1963 Sb.
b) § 12 odst. 2, n.ř. n.ř. č. 111/1963 Sb.

Předávající: Lesní závod Hluboká n. Vlt. (Státní lesy, podnikové Ředitelství české Dušičkovic)

Přijímající: Ústav vědecko-výzkumný Československé akademie věd (Ministerstvo zemědělství, lesního a vodního hospodářství Praha)

1. Převádí se správa tohoto národního majetku:

Pol.	Název - druh, základní fondy (název - druh, popis, inventurní číslo apod.)	Převzatá hodnota	Operativy ke dni převodu	Zbavitelství hodnota
1	Hlav. budova čp.17	410.167	243.039,18	166.927,82
2	čtyřná budova čp.17	1.676.920,30	494.473,90	1.222.238,40
3	skladnice	3.587	5.401,68	- 1.714,58
4	stádo	113.257,30	91.941,34	61.315,90
5	sed kolon zahrady	26.000,--	6.032,--	19.968,--
6	průmysl. zoo	2.000,--	1.344,--	656,--
7	10 klecí zoo	14.000,--	5.320,--	8.680,--
8	klec na medvědy	22.737,10	3.647,67	19.089,43
9	čerpadlo na vodu	1.250,--	1.224,--	- 274,--
10	rodinná budova	4.841,20	871,40	3.969,80
11	lodnice	2.000,--	2.826,--	- 826,--
12	plot v relik. zahradě	10.200,--	8.936,14	- 203,86
Ukresm		2.306.955,90	786.581,21	1.520.378,69

2. Převádí se správa tohoto národního majetku:

Pol.	Název - druh, popis, inventurní číslo apod.)	Hodnota	Poznámka
12	pos.pare. 210/1 Hluboká	512 0,4955 ha	
13	" 210/2 "	512 0,0926 ha	
14	" 211/ "	512 0,3702 ha	
15	" 1582/3 "	512 0,1047 ha	
16	" 1582/2 "	512 0,0270 ha	
17	" 1575 "	512 0,6979 ha	
18	" 1576/2 "	512 0,0160 ha	
19	" 1576/3 "	512 0,1611 ha	
20	" 1589/1 "	512 0,0124 ha	
21	" 1577 "	512 0,0737 ha	20.224,10
22	" 1567 "	512 0,1029 ha	
23	" 1561/2 "	512 0,2500 ha	
24	" 1584 "	512 0,4409 ha	
25	" 1583 "	512 0,1421 ha	
26	" 1590 "	512 0,1280 ha	
27	" 1591 "	512 0,0417 ha	
28	" 1593 "	512 0,4036 ha	
29	" 1574 "	512 1,3390 ha	
30	" 1579 "	512 0,4298 ha	
celkem		5,3916 ha	

1.1.1961

2. Správa se převádí s účinností ode dne 1.1.1961. Všechny nároky a povinnosti související se správou převáděného majetku ke dni převodu a) se uštědí do dne, b) jsou uvedeny na příloze, c) nepřicházejí v úvahu.

3. Přijímající organizace přijímá s majetkem tyto a) závady (včetně břemen) b) pohledávky c) závady

4. Přijímající organizace uhradí do dne 1.1.1961 převádějící organizaci za úplatná převáděný majetek částku Kčs (podle příložené specifikace).

5. Dalšíky pro plán a rozpočet u a) převádějící organizace b) přijímající organizace

6. Počet a označení příloh, při tvorbě nejlépe označit dobohy

7. Zvláštní podmínky převodu

8. Vše ostatní

9. Pomockové (olejní) knihy kat. Genet. Podle této listiny vyznačuje se při vlastnickém právu zapsaném pro Československý stát správa.

10. Předávající organizace: **STÁTNÍ LESY Hluboká n. Vlt.** dne 1.1.1961 (zaškrtno a podpis)
Přijímající organizace: **ČZAV Praha** dne 29.4.61 (zaškrtno a podpis)

11. Schválené dotahy příslušných nadřízených orgánů

a) C. j. tuto smloudu schvaluje: *[Podpis]*
b) Schválení odpadá z důvodů: *[Podpis]*

a) C. j. tuto smloudu schvaluje: *[Podpis]*
b) Schválení odpadá z důvodů: *[Podpis]*

Text	Účet	Číslo
	Měsíční	Dal
Povinnosti a zodpovědnosti		
Jméno (příjmení)		
Dne		
Hlavní (vedoucí) účetní		

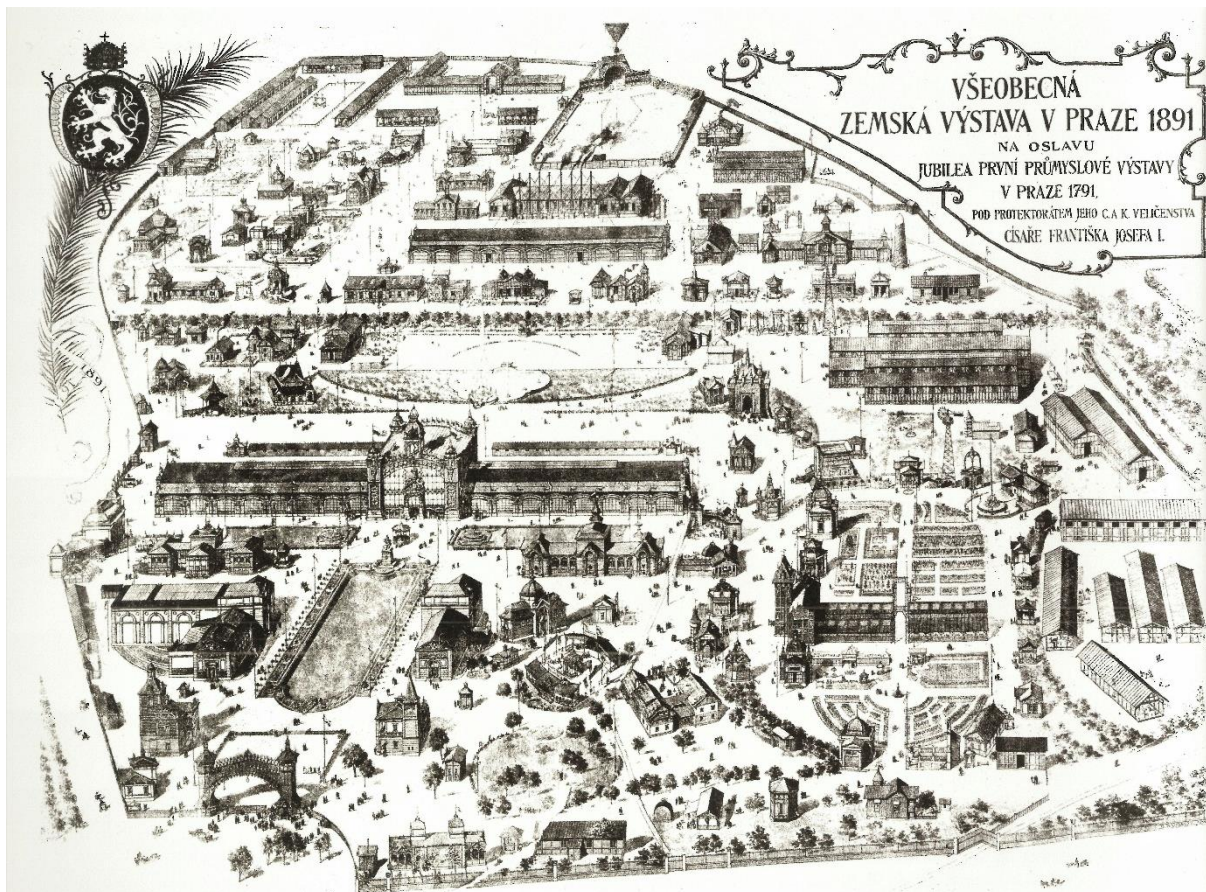
Poznámka: Co se neobjeví, řetězcem!
Vše dohody a návrh pro jeho posouzení byly uveřejněny v čísle 53 Úředního listu z r. 1964 a jsou na skladě u Státního evidenčního výstavkovatelského ústavu n. p. v Praze III, Tržiště 2.

Obr. 31 Administrativní dohoda o převodu správy národního majetku mezi Státními lesy a ČZAV Praha, 1961

Příběh druhý: Zemědělské muzeum (1891–1961)

1891–1895

Myšlenka založit zemědělské muzeum se zrodila v roce 1891 na Všeobecné zemské výstavě v Praze (Obr. 32). Pořadatelům se podařilo shromáždit množství historických i současných předmětů českého zemědělství a lesnictví. Z více než deseti tisíc vystavovatelů jich 3470 vystavovalo v zemědělské expozici, na kterou navazoval i pavilon lesnický (Obr. 33). Přípravný výbor zemědělského muzea (kníže Bedřich Schwarzenberg, poslanec Jan Radimský a profesor Vyšší hospodářské školy v Táboře dr. František Sitenský) se snažil o uchování této jedinečné kolekce. Provizorně byly sbírky uloženy do lesnického pavilonu a jejich kustodem byl ustanoven Ferdinand Marjánek.



Obr. 32 veduta Všeobecné zemské výstavy v Praze 1891



Obr. 33 expozice prvního lesnického učiliště v Písku, jubilejní Zemská výstava v Praze 1891, lesnický pavilon

V roce 1895 byly uchované sbírky vystaveny na Národopisné výstavě československé. Po jejím skončení však musely být z výstaviště odstraněny. V té době se nenašly vhodné prostory pro uložení sbírek. Došlo tedy k jejich rozdělení mezi Stolicí zemědělství při ČVUT v Praze, Národopisnou společnost československou, Vyšší hospodářskou školou v Táboře a Lesnickou školou v Písku.

1907–1914

Při Národopisném muzeu českoslovanském v Praze bylo vytvořeno zemědělské oddělení zaměřené na sběr a ukládání předmětů ze života českého venkova. Zemědělské oddělení získalo budovu v dolní části Kinského zahrady v Praze na Smíchově (Obr. 34), kde následující rok otevřelo zemědělskou a lesnickou expozici.



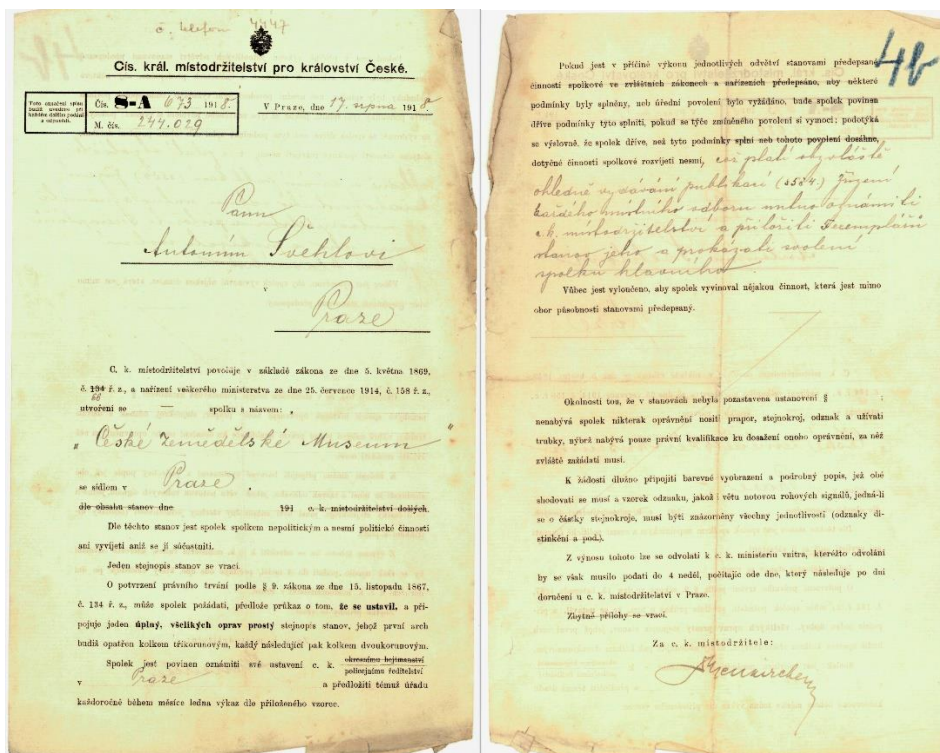
Obr. 34 budova zemědělského oddělení Národopisného muzea, později Československého zemědělského muzea, Praha – Smíchov

Významným krokem v té době byla spolupráce Národopisné společnosti českoslovanské se Zemským sdružením dorostu českého venkova. Na rozvoji zemědělského muzejnictví se významně podílel Dr. Josef Kazimour, vystudovaný historik zaměřený na hospodářské dějiny a dějiny venkova. V roce 1911 založil Muzejní komisi, vydal provolání k agrární mládeži a prostřednictvím tzv. Muzejních odborů při okresních sdruženích dorostu začal organizovat sběr předmětů vhodných pro zemědělské muzeum. Tato široce založená činnost Muzejní komise neušla pozornosti státních a zemských orgánů, shodly se na nutnosti vybudovat jednotné ústřední zemědělské muzeum, ovšem nenašly shodu v otázce organizace jeho správy a pracovního programu. Ani po anketě „*Jak si představujete vybudování zemědělského muzea*“, a to vzhledem k sobě, jaké předměty máte, jak si představujete finanční stránku, máte nějaké návrhy a připomínky nedošlo k vyřešení situace. Snahy o vybudování zemědělského muzea přerušila 1. světová válka.

1918

Podnět k založení spolku Českého zemědělského muzea vzešel na schůzi členů přípravného výboru (Antonín Švehla, Adolf Prokůpek, Josef Kazimour, František Hybš, Rudolf Beran, František Dostál, Jan Dvořák, Ferdinand Klintera a Josef Vrátný) konané v červnu 1918 k oslavě 70. výročí zrušení roboty. 17. srpna 1918 C. K. místodržitelství povoluje utvoření spolku s názvem „*České Zemědělské Museum*“ se sídlem v Praze (Obr. 35). Po vzniku samostatné Československé republiky byl na valné hromadě dne 18. prosince 1918 změněn název na „*Československé zemědělské muzeum*“ na žádost jeho prvního předsedy Antonína Švehly s přídomkem „*ústav pro studium a povznesení venkova*“.

Programem muzejního spolku se stalo vybudování kulturní instituce, která by se věnovala studiu života na venkově po všech jeho stránkách. Současně přišla nabídka Jednoty českých lesníků Koruny České na vybudování lesnicko-mysliveckého odboru.

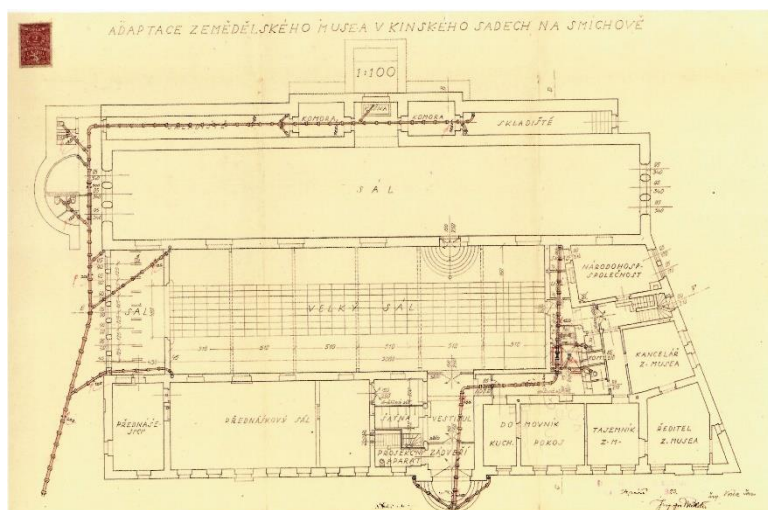


Obr. 35 povolení k utvoření spolku „České Zemědělské Museum“ se sídlem v Praze

1919–1924

Praha

Od založení Československého zemědělského muzea (ČZM) se vedení spolku věnovalo hlavně organizační a propagační činnosti. Vlastní muzejní práci zpočátku vykonávali členové mládežnické organizace agrární strany. Dlouhá jednání s Národopisným muzeem o převzetí části sbírek, případně o jeho sloučení s ČZM, vedla pouze k vyčlenění části předmětů a náradí a jejich odevzdání v lednu 1924 za náhradu 100 000 K. Zásadní změnu v postavení muzea znamenala podpora ministerstva zemědělství ČSR zastoupeného ministrem Dr. Milanem Hodžou a jeho dar ve výši 15 000 000 K na muzejní účely. Dar byl ovšem podmíněn splněním několika podmínek, z nichž zásadní byla změna stanov a zakoupení pozemku na Dunajském nábřeží v Bratislavě, výstavba slovenské pobočky a pobočky v Mukačevě (10 000 000 K).



Obr. 36 plán adaptace budovy Zemědělského muzea, 1924

V letech 1923–1934 probíhalo převzetí a adaptace budovy v Zahradě Kinských v Praze na Smíchově (Obr. 36). Muzeum tím získalo pracovny, depozitáře a tři velké výstavní sály (Obr. 37).

V roce 1921 upozornil Dr. Karel Šiman na myšlenku zachování také duševní lesnické práce pro další generace. Sesbírané knihy, časopisy, lesnické mapy a obrazy, přebíraly nově vzniklé instituce: lesnická knihovna a lesnický archiv. Jejich správou byl pověřen Ing. Jan Frič, který si přál vytvořit i lesnické muzeum.



Obr. 37 sbírka ptactva, budova v Zahradě Kinských, Praha-Smíchov, 1928

Vzhledem k rozdílným potřebám, přírodním i zemědělským podmínkám v jednotlivých zemích a krajích, se muzejní spolek rozhodl kromě centrálního zemědělského muzea v Praze „uvést v život i muzea zemská“.

1923

Frýdek

V roce 1923 z vlastní iniciativy založil redaktor Joža Vochala pobočku muzea pro Těšínsko. K dispozici měl jeden velký sál frýdeckého zámku pronajatý od Státních lesů a statků. Vystaveno bylo asi 1000 předmětů. První zemské zemědělské muzeum bylo nakonec otevřeno 6. července 1924. Vystavené sbírky měly převážně národopisný charakter a byly z velké části soukromé. Pro neustálé potíže s určením vlastnictví sbírek a majetku, nedostatečnými prostory, stavem předmětů, přes finanční potíže i po provedené reorganizaci, rozhodl správní výbor ČZM o zrušení této pobočky.

Brno

V roce 1923 došlo v Brně k ustavení pobočky ČZM pro Moravu. Byly ji přislíbeny dvě místnosti v nové budově Vysoké školy zemědělské s tím, že „v budově umístěny budou též sbírky lesnického muzea darované z Úsova“. Malé prostory nebyly vhodné k prezentaci, sloužily spíše k ukládání sbírek. Zemědělské muzeum se v té době více věnovalo organizaci muzejních odborů v kraji a soupisu lidových staveb na Moravě. Akademický malíř Jaroslav Gruss nakreslil pro muzeum 360 perokreseb rázovitých moravských lidových staveb.



Obr. 38 budova Vysoké školy zemědělské v Brně, 1920

1924

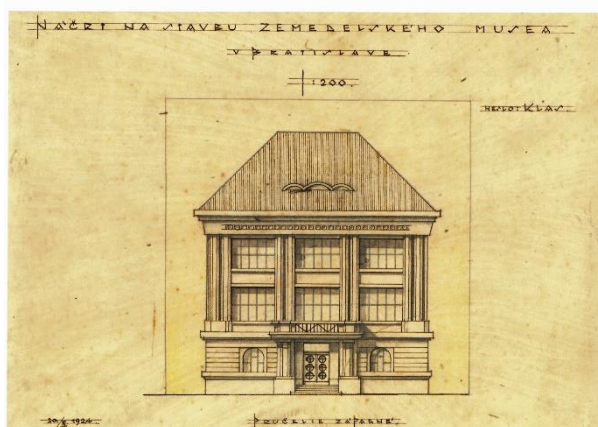
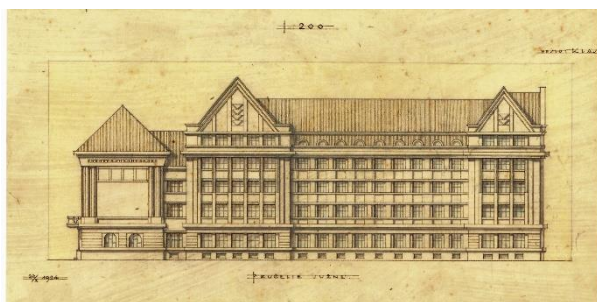
Na podnět Jana Friče, lesníka a lesnického historika, se v roce 1924 podařilo vytvořit samostatnou lesnickou sekci při ČZM, která měla položit základ samostatného lesnického muzea. Program lesnického muzejnictví rozdělil do několika bodů:

- A. historie, archiv, čítárna
- B. lesní hospodářství ve smyslu produkce
- C. úprava lesního hospodaření
- D. těžba lesa, dopravnictví a lesní průmysl
- E. myslivost

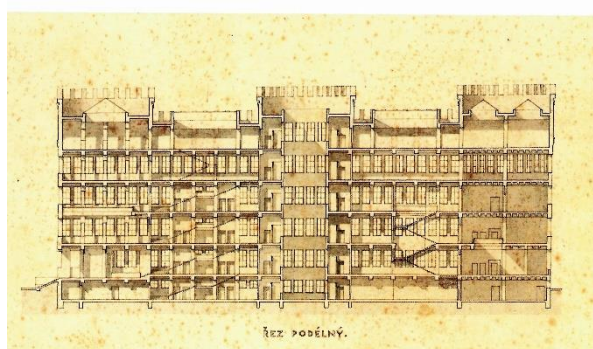
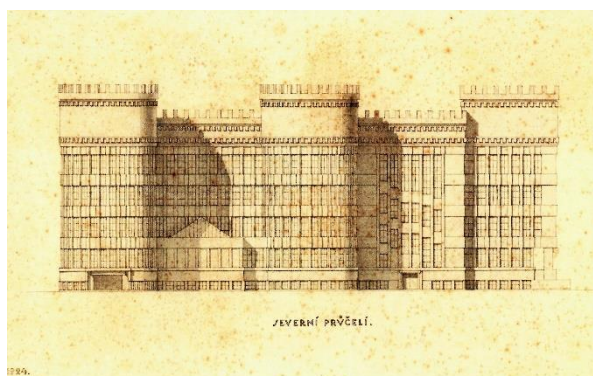
V následujícím roce začaly také přípravy na budování lesnických muzeí, které by byly součástí zemských poboček v Brně, Bratislavě a Mukačevě.

Bratislava

Pro vybudování slovenské pobočky v Bratislavě bylo ustanoveno kuratorium, které zakoupilo pozemek na Dunajském nábřeží od Slovenské banky v hodnotě 1 400 000 K. Na podzim byla vypsána ideová soutěž na projekt nové budovy muzea s tím, že se jedná o tříposchodovou budovu se suterénem a náklad nesmí přesáhnout 6 000 000 K. Z došlých 10 návrhů (Obr. 39) však žádný nevyhovoval všem podmínkám. Jako nejlepší byl vybrán návrh pod heslem „UM“ prof. arch. Pavla Janáka (Obr. 40). Detailní projekt nakonec vytvořil architekt M. Harminec z Bratislavy, jehož návrh lépe odpovídal rozpočtu muzejní společnosti. Sochařskou výzdobu navrhl po nevydařené soutěži přímo sochař Franta Úprka. Stala se chloubou budovy i města. Samotná stavba byla zahájena v roce 1925.



Obr. 39 soutěžní návrh „Klas“, jižní a západní průčelí, 1924



Obr. 40 soutěžní návrh „UM“, severní průčelí a podélný řez, 1924

Opava

K založení slezské pobočky v Opavě došlo na konci roku 1924 pouze formálně. Muzeum nemělo k dispozici žádné vhodné prostory. Na žádost ČZM uznalo ministerstvo zemědělství důležitost existence muzea a jako provizorní sídlo mu byly slíbeny prostory na Vyšší hospodářské škole. Podmínkou bylo uvolnění prostor, pokud je bude škola potřebovat. Její stavba však byla zahájena až v roce 1925.

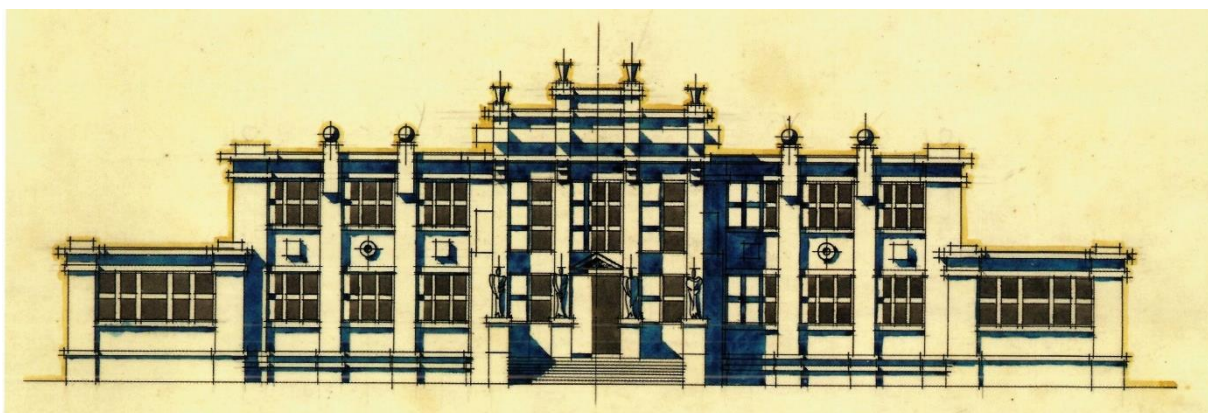
1925–1929



Obr. 41 návrh budovy ČZM v Mukačevě, L. Oelschlägel, 1926

Mukačevo

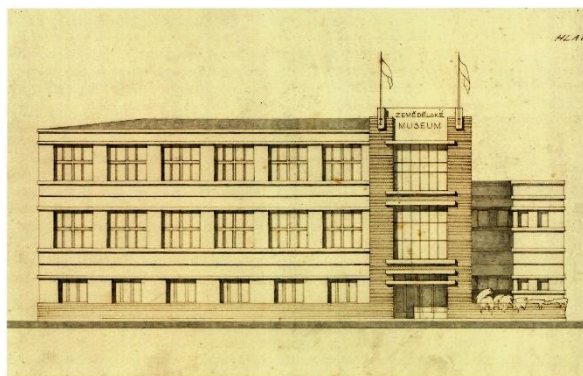
Rozhodnutí vybudovat pobočku muzea na Podkarpatské Rusi se sídle v Mukačevě přišlo okamžitě po obdržení peněžního daru z ministerstva zemědělství na jaře v roce 1924. V září 1925 byl za 100 000 K zakoupen vhodný pozemek. Muzeum v Mukačevě se mělo stát střediskem hospodářského a kulturního života. Projekt na novou budovu měl původně vypracovat architekt Burjan z Ružomberoku. Jeho projekt ale ani po několika úpravách neodpovídal muzejním potřebám. Postupně se k vypracování projektu sami přihlásili architekti L. Oelschlägel z Košic (Obr. 41), J. Nováček (Obr. 42, 43) z Mukačeva a K. Stráník (Obr. 44). Posuzované projekty nebylo možné použít pro příliš vysoké náklady na stavbu. Nakonec muzeum stavební parcelu pronajalo a řešení nové budovy v roce 1928 zastavilo. V dalších letech sídlilo muzeum v pronajatých prostorách místní tabákové továrny. Věnovalo se pořádání různých akcí, sběratelské činnosti a evidenci sbírky.



Obr. 42 návrh budovy ČZM v Mukačevě, hlavní fasáda, J. Nováček, 1926



Obr. 43 návrh budovy ČZM v Mukačevě, perspektivní pohled, J. Nováček, 1926

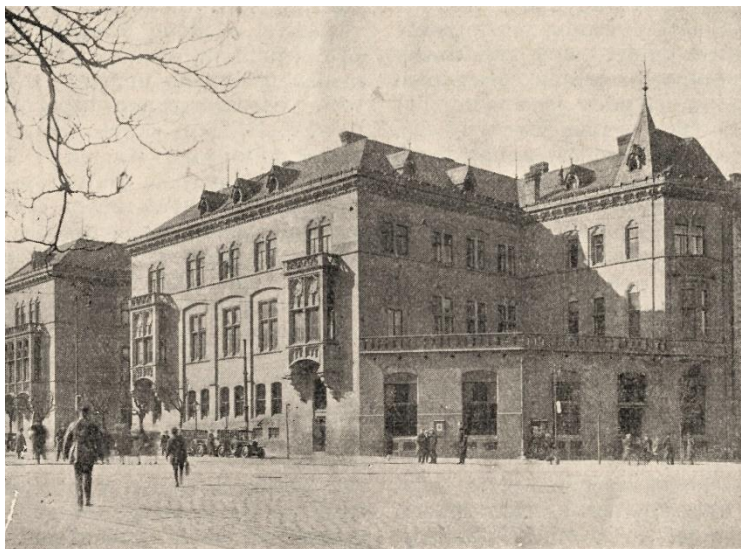


Obr. 44 návrh budovy ČZM v Mukačevě, hlavní fasáda, K. Stráník, 1926

Brno

Koncem roku 1926 se podařilo zakoupit pro brněnskou pobočku budovu Hauptova paláce (obr. 45) na rohu dnešního Moravského náměstí a Lidické ulice za částku 2 800 000 K včetně zařízení.

Pozn. Stefan Haupt von Buchenrode, zemský poslanec velkostatkář a předseda Obchodní a živnostenské komory. Budova je známější jako Berglův palác, po prvním majiteli Johannu Berglovi, obchodníku s kůžemi, který ho nechal v roce 1863 postavit nebo jako Muzejka podle toho, že zde v letech 1926–1948 sídlila právě pobočka ČZM.



Obr. 45 Hauptův palác, zemská pobočka ČZM Brno, 1929

Opava

29. května 1927 se podařilo slavnostně otevřít slezskou pobočku ČZM v Opavě v propůjčených prostorách Hospodářské školy (Obr. 46, 47, 48). Opavské sbírky se těšily velké pozornosti a díky dobré práci kuratoria se neustále rozrůstaly (Obr. 49, 50). Škola nemohla dlouhodobě přenechat místnosti pro expozice a depozitáře muzea, proto kuratorium neustále hledalo vhodné prostory.



Obr. 46 pozvánka na slavnostní otevření pobočky ČZM v Opavě



Obr. 47 Hospodářská škola v Opavě, celkový pohled při otevření muzea, 1927



Obr. 48 slavnostní otevření pobočky ČZM v Opavě, 1927



Obr. 49 pobočka ČZM Opava, expozice při otevření muzea 29. 5.1927



Obr. 50 pobočka ČZM Opava, expozice při otevření muzea 29. 5.1927

Praha

Ústřední lesnický výbor ve spolupráci s místními výbory lesnických muzeí schválil v říjnu 1927 definitivní rozdělení lesnického muzejnictví do jednotlivých oddělení:

- I. všeobecné oddělení – přehled lesního hospodářství a myslivosti, vývoj lesnické vědy a praxe
- II. oddělení lesnické osvěty – školství, literatura, výzkumnictví a pokusnictví
- III. oddělení lesní politiky
- IV. oddělení lesní výroby, ochrana lesa, meliorace, hospodářské zařízení lesa a oceňování
- V. myslivost, kynologie a rybářství

K instalaci lesnické a myslivecké expozice došlo v roce zatím pouze v Praze v budově na Smíchově. Myslivost představovala expozice ptactva a vajec, sbírky loveckých trofejí, modely posedů, krmelišť zvěře a loveckých chat. Další část se věnovala lesní těžbě, dopravnictví a průmyslu (Obr. 51).



Obr. 51 expozice lesnické sbírky v sále č. II, budova v Zahradě Kinských, Praha-Smíchov, 1928

1930–1932

Opava

Ve snaze získat vhodné prostory pro slezskou pobočku jednal spolek prostřednictvím kuratoria od roku 1928 s dědici hraběte Lothara Blüchera z Wahlstadtu o koupi tzv. Blücherova paláce se dvěma přilehlými domy (Obr. 52). První nabídka byla pro muzeum příliš vysoká a celkově nebyl palác v dobrém stavu. Nakonec se podařilo v roce 1930 zakoupit budovy za 550 000 K. V následujících dvou letech si opravy a adaptace vyžádaly dalších 324 000 K.



Obr. 52 Blücherův palác, Opava, pobočka ČZM pro Slezsko, 1930

Sbírky byly instalovány ve 12 sálech v prvním patře, na ploše 360 m². Otevření expozice v Opavě proběhlo 24. dubna 1932.

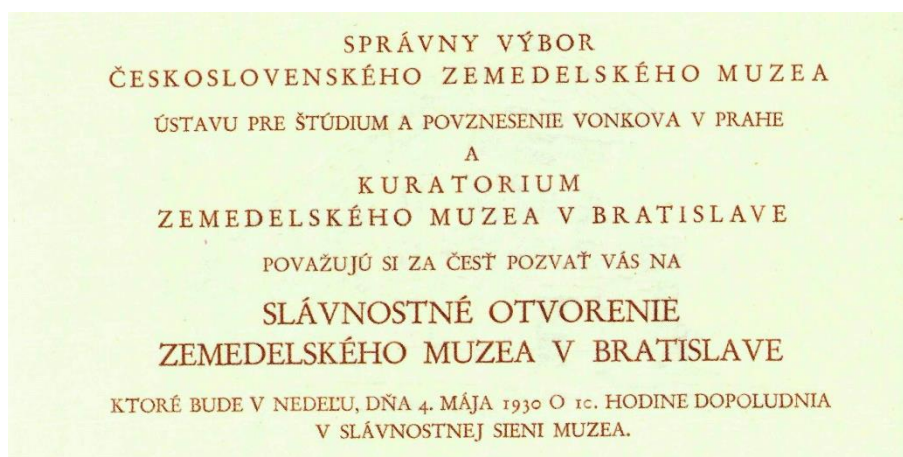
Bratislava



Obr. 53 nová budova pobočky ČZM v Bratislavě, 1930

Na konci roku 1929 byla zkolaudována nová budova slovenské pobočky ČZM v Bratislavě (Obr. 53). Tříposchodová budova splňovala veškeré současné požadavky na muzejní práci (expoziční a výstavní činnost, depozitáře, vědecké zpracování a vyhodnocování sbírkových fondů i pořádání různých akcí). K dispozici bylo 20 sálů o ploše 3 117 m². Pro veřejnost se muzeum slavnostně otevřelo 4. května 1930 za účasti vysokých státních představitelů i vedoucích funkcionářů agrární strany, zejména Dr. Milana Hodži, Rudolfa Berana, Dr. Vavro Šrobára a dalších (Obr. 54). Expozice muzea byly umístěny pouze ve čtrnácti sálech. Tři z nich byly věnovány lesnictví a myslivosti (Obr. 55, 56).

Pět výstavních sálů, dvě pracovny, ateliér a dvě skladiště byly pronajaty Slovenskému vlastivědnému muzeu.



Obr. 54 pozvánka na slavnostní otevření pobočky ČZM v Bratislavě



Obr. 55 expozice lesní výroby a využití lesa, Bratislava, 1939

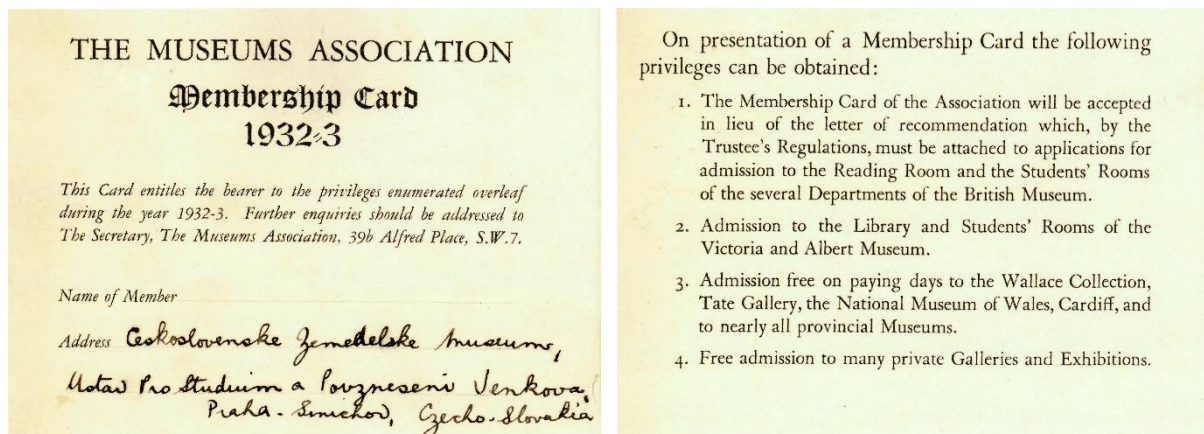


Obr. 56 expozice loveckých sbírek, Bratislava, 1939

Praha

Představitelé muzejního spolku se usilovně snažili vybudovat ústřední zemědělské muzeum v Praze. Prostory v budově v Zahradě Kinských na Smíchově byly nevyhovující. V druhé polovině dvacátých let se objevila myšlenka spolupráce s Technickým muzeem, které stejně jako ČZM řešilo prostory a možnost výstavby nové budovy. Na základě předpokladu dohody o společném postupu nechalo ČZM v roce 1931 vypracovat prof. Teodorem Petříkem ideovou skicu společné budovy včetně prolínání sbírek. Takto úzké spojení dvou nezávislých institucí vzbudilo u některých představitelů obavu ze ztráty samostatnosti. Technické muzeum nechalo naopak vypracovat prof. Čenským návrh dvou samostatných muzejních budov. Nakonec se plány na provázání zemědělského a technického muzea zredukovaly na koncepci pouze společných prostor kancelářského zázemí.

V té době už Československé zemědělské muzeum intenzivně spolupracovalo se zahraničními muzei. Například pro Zemědělské muzeum v Lyngby a Městské muzeum v Basileji, kde se nacházely rozsáhlé sbírky oradel různých národů, pořídilo ČZM kopie ruchaďla Veverků. V roce 1932 se muzeum stalo členem Mezinárodní asociace muzeí *The Museums Association* se sídlem v Londýně s ročním příspěvkem 260 K (**Obr. 57**).



Obr. 57 členská legitimace ČZM v Mezinárodní muzejní asociaci

Jednotná organizace zemědělského muzejnictví, včetně lesnického, v letech 1911–1933 umožňovala uplatnit regionální specifika na pobočkách, ale zároveň zachovat jednotný odborný směr.

1933–1937

Mukačevo

V roce 1933 se stala finanční situace v Mukačevě kritickou a ústředí ČZM nebylo schopné dál zajišťovat činnost pobočky. Uvažovalo se o spojení s pobočkou v Bratislavě. Nakonec však byla činnost muzea zastavena a ústředí se soustředilo hlavně na výstavbu nové budovy v Praze. V roce 1934 byly sbírky předány mukačevské Státní rolnické škole, kde se používaly k výuce. K obnovení činnosti pobočky již nedošlo.

Brno

Po dlouhodobé přípravě se 28. října 1933 podařilo otevřít pro veřejnost brněnskou pobočku ČZM (Obr. 58). Zpřístupněno bylo 8 sálů a chodba o celkové ploše 400 m². Expozice se věnovaly převážně současnému stavu zemědělství, lesnictví a myslivosti (Obr. 59) tak, aby byl návštěvník informován „o posledním stavu zemědělství moravského v nejširším slova smyslu, ať jde o úspěchy nebo krize“.



Obr. 58
pobočka ČZM Brno,
vstupní hala, 1941

Chloubou pobočky se stala sbírka parohů jelenovitých a rohů dutorohých zvířat prof. Viléma Sallače umístěná hned v prvním sále (Obr. 60, 61). Expozice byly sice poplatné své době a výstavním možnostem, ale na jejich budování se podíleli odborníci z výzkumných ústavů a vysokých škol, což zaručovalo vysokou úroveň. Snaha představit veřejnosti maximum sbírkových předmětů vedla často k menší přehlednosti (Obr. 62).



Obr. 59
pobočka ČZM Brno, schodiště
se vstupní expozicí myslivosti, 1941



Obr. 60
Pobočka ČZM Brno,
sbírka prof. V. Sallače,
parohy jelenovitých, 1941



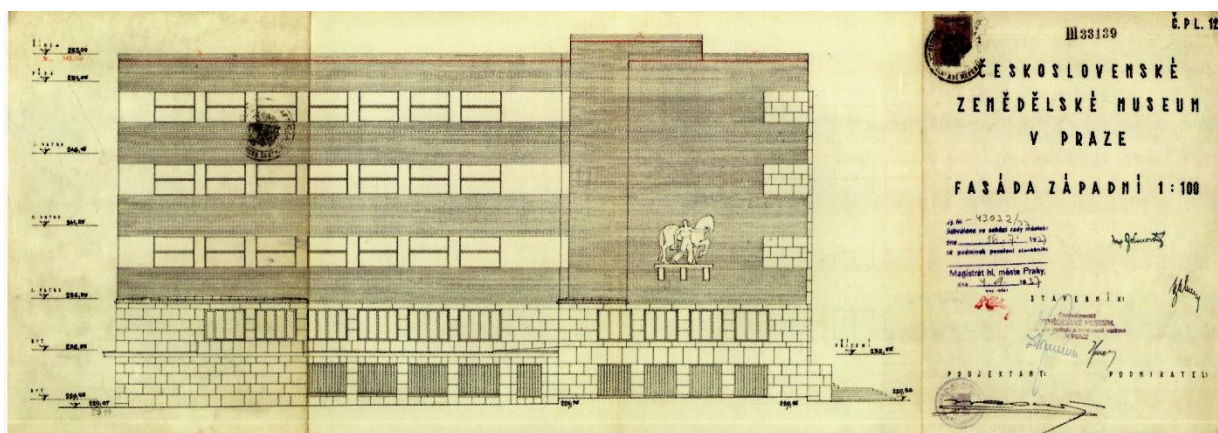
Obr. 61
pobočka ČZM Brno,
sbírka prof. V. Sallače
rohy dutorohých, 1941



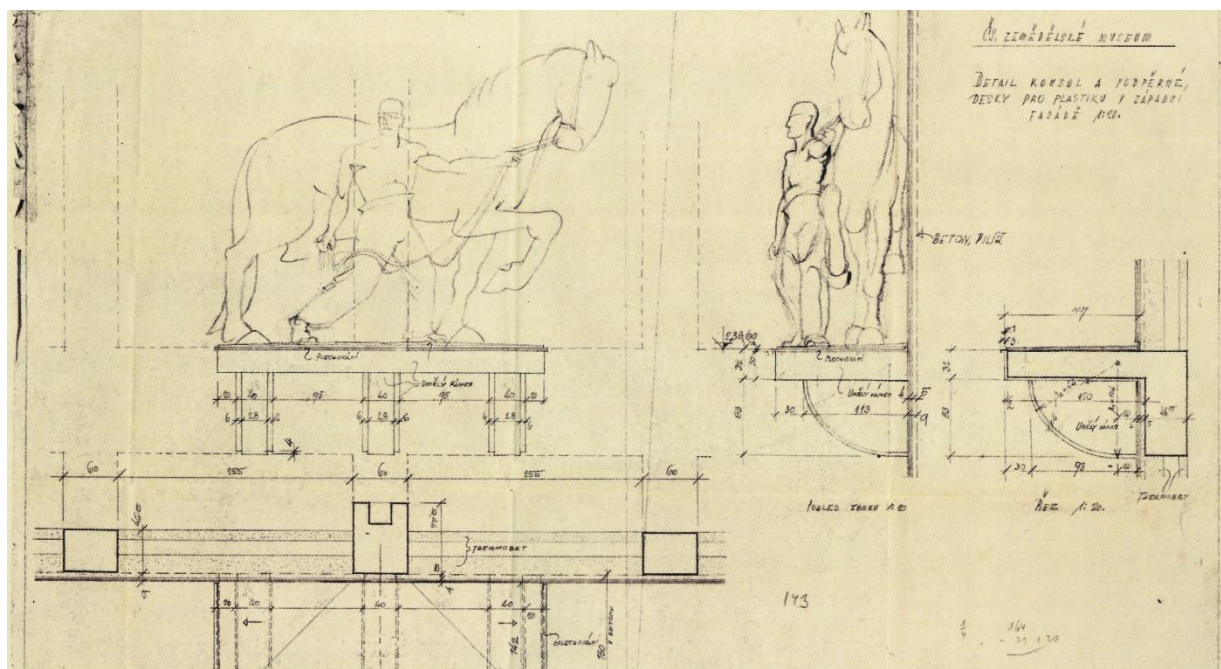
Obr. 62
pobočka ČZM Brno
expoziční ochrany lesa, 1941

Praha

Pro výstavbu společné budovy s Technickým muzeem zakoupilo ČZM v roce 1935 pozemek v Praze na Letné, původně určený pro Státní pozemkový úřad. Oba muzejní spolky vypsaly 15. března 1935 veřejnou anonymní soutěž na budovu složenou ze tří částí. Podmínkou bylo, že budova bude působit uceleným dojmem. Došlo 41 návrhů, žádný z nich však nevyhovoval představám obou muzeí. V užší soutěži byl nakonec vybrán upravený projekt Milana Babušky. Problémem se ukázala veřejná cesta, která protínala pozemek, a kterou požadovala pražská obec zachovat. V roce 1936 bylo oficiálně oznámeno rozdělení stavby na dvě samostatné budovy. Vypracováním projektů zemědělského i technického muzea byl pověřen opět Milan Babuška, aby se dosáhlo jednotné architektury. Na základě různých požadavků Státní regulační komise byl projekt nové muzejní budovy přepracován a 4. září 1937 bylo vydáno stavební povolení (Obr. 63, 64). Rozpočet stavby činil 8 750 000 K a podle uzavřené dohody náležel architektovi Milanu Babuškově paušální honorář 150 000 K.



Obr. 63 výkres projektové dokumentace budovy ČZM v Praze, západní fasáda, ověřeno stavebním úřadem 1937



Obr. 64 výkres projektové dokumentace budovy ČZM v Praze, detail konzol a podpěrné desky pro plastiku, 1937

1938–1939

Bratislava

Úspěšný rozvoj a činnost pobočky ČZM v Bratislavě narušily v roce 1938 mnichovské události. Zákonná opatření autonomní slovenské vlády organizačně osamostatnila bratislavskou pobočku a z jejího kuratoria odstranila všechny členy české národnosti. Vznik tzv. nezávislého Slovenského štátu znamenal také úplné kulturní osamostatnění. Budovu muzea se snažila získat slovenská vláda pro svůj parlament. Bylo jí nabídnuto přízemí a 1. patro s tím, že 2. a 3. patro zůstane zachováno pro muzejní účely (Obr. 65, 66). Nakonec v roce 1939 Slovenský štát pobočku muzea zrušil, budovu zabral a obsadil Slovenským muzeem, které přebralo i větší část sbírek.



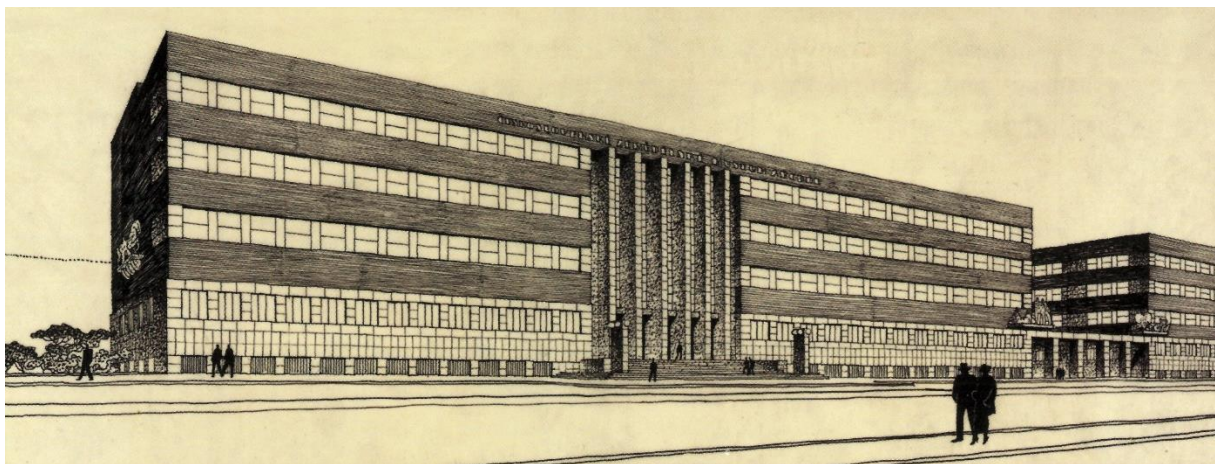
Obr. 65 expozice zpracování lnu a obilí, pobočka ČZM Bratislava, 1939



Obr. 66 expozice přírodní poměry a rostlinná výroba, pobočka ČZM Bratislava, 1939

Opava

Události v roce 1938 měly tragický dopad i na slezskou pobočku v Opavě. V listopadu 1938 se opavská budova i se sbírkami a zařízením ocitla v záboru a prozatímní správě. Další činnost muzea byla nemožná. Spolek Československého zemědělského muzea se pokoušel budovu Blücherova paláce prodat a muzejní sbírky odvézt. V dané době se to bohužel nepodařilo. Cennější části sbírky byly zavlčeny a ze zbývajících zůstaly po válce pouze trosky umístěné v několika veřejných budovách.



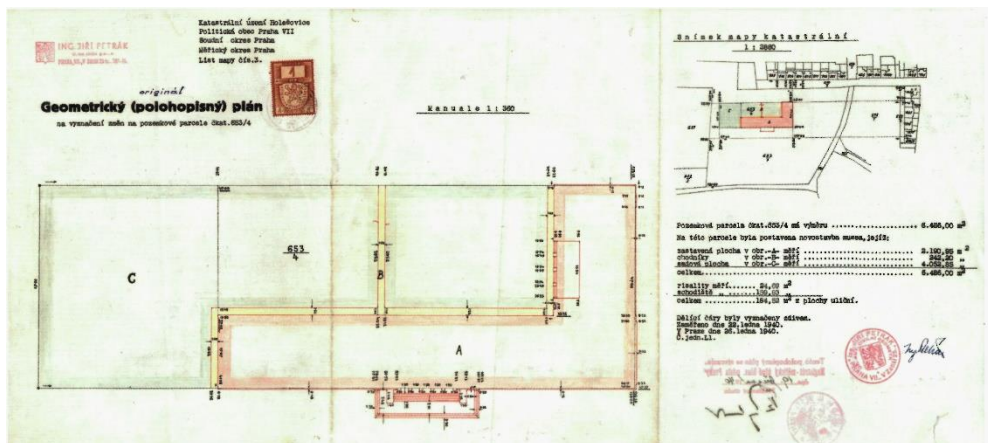
Obr. 67 výkres projektové dokumentace budovy ČZM v Praze na Letné, jižní fasáda, 1937

Praha

Stavbu nové budovy (Obr. 67–70) značně zpomalila mobilizace záloh, přesto byla v roce 1939 dokončena (Obr. 71, 72). V létě byly do suterénu přestěhovány veškeré sbírky, byly zakoupeny nové vitríny do stálých expozic. Už v září 1939 však přišlo z vojenské správy oznámení, že je budova zabraná pro potřeby vojenského *Kriegsarchivu*. Německé vojenské velitelství nařídilo muzeu dokončit zbývající stavební práce podle původního programu. Sbírkami i vitrínami bylo nutné vystěhovat zpět do budovy v Kinského zahradě. Jako depozit sbírek si muzeum pronajalo stodolu na Bertramce, kde se uprostřed války propadla střecha a sbírky utrpěly další škody.



Obr. 71 nová budova ČZM v Praze na Letné, 1939



Obr. 72 geometrický plán s vyznačením změn na p.p.č. 653/4, budova ČZM, 1940



Obr. 68–70 dokumentace postupu stavebních prací na budově ČZM v Praze na Letné, 1938

1939–1949

Brno

V důsledku odtržení pohraničních oblastí a vzniku Slovenského štátu v roce 1939 zůstalo zemědělské muzeum v Brně jedinou pobočkou Českého zemědělského muzea, jak bylo muzeum po německé okupaci přejmenováno (Obr. 73). Počátkem čtyřicátých let byla budova Hauptova paláce nuceně pronajata Německému svazu zemědělců. Sbírky se přestěhovaly do Předklášteří u Tišnova, kde údajně utrpěly značné škody při bombardování. Zachráněné zbytky sbírek byly po válce převezeny do Prahy.

V roce 1946 byla na budovu v Brně uvalena národní správa. Muzeum žádalo budovu zpět vzhledem k tomu, že rozhodnutí o národní správě nikdy nenabýlo právní moci. Zdlouhavá jednání však ukončily až únorové události v roce 1948.



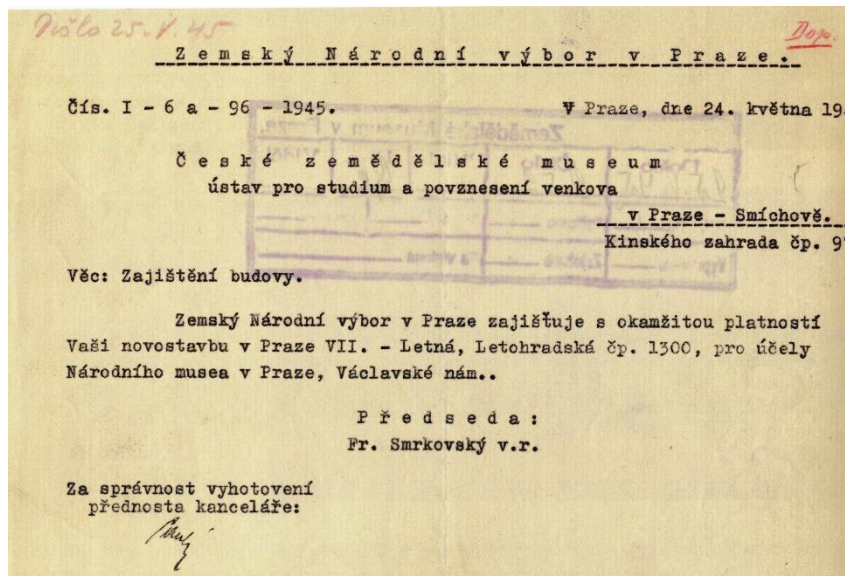
Obr. 73 kancelář muzea, pobočka ČZM Brno, 1940

Praha

Po osvobození v roce 1945 došlo k vyklizení vojenského archivu z nové budovy na Letné. Překvapivě však přišlo už 24. května 1945 rozhodnutí Zemského národního výboru v Praze o zajištění budovy pro účely Národního muzea (Obr. 74). Proti tomu se ohradilo Ministerstvo zemědělství s tím, že budova byla postavena prostředky ministerstva, „*keré mělo v úmyslu vybudovat tak ústav pro studium a povznesení venkova... Dosud je muzeum provizorně v Kinského sadech a umístěno v budově zcela nevyhovující. Jeho veliké a cenné sbírky velmi trpí, neboť jsou již po léta skladovány, na jejich instalaci není pomyšlení do doby, než bude k dispozici nová budova určená pro oblast celého státu*“.

Z vlastní iniciativy napsal Ing. Jan Frič dopis Svazu českých muzeí, kde bod po bodu vysvětluje nepravdivost tvrzení o spolku zemědělského muzea (např. že novou budovu drží neprávem, protože mu byla zabráná za spolupráci s okupanty, že spolek nemá sbírky, že jde o politickou instituci propojenou s agrární stranou aj.) a závěrem shrnuje válečné škody na budovách a sbírkách. Škody přihlášené na Magistrátu hlavního města Prahy dne 6. května 1940 při zabrání sbírek a na majetku pobočky Bratislava dosáhly výše 19 179 194,40 K, na majetku pobočky

v Mukačevě činily 130 600 K. Škody na budově, majetku a sbírkách přihlášené dne 25. září 1945 za pobočku Opava dosáhly výše 1 589 790 K a za pobočku Brno 1 381 600 K. V říjnu 1945 byla budova na Letné konečně uvolněna pro Zemědělské muzeum. Znovu začalo stěhování sbírek včetně zachráněných zbytků z Brna a Opavy.

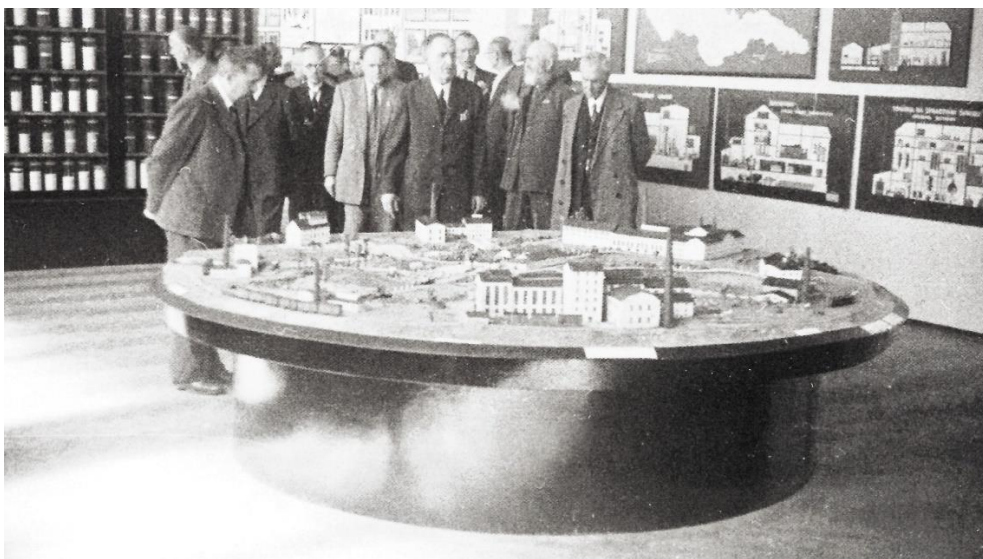


Obr. 74
Oznámení o zajištění budovy ČZM
V Praze na Letné

Od roku 1946 připravovalo muzeum nové expozice. Do vstupní haly v 1. poschodí se podařilo získat cenné bronzové sousoší „Hákování v krušnohoří“ od sochařů Hergesella a Procházky. Přínosem byla i fotografická soutěž s námětem prostředí vesnice a přírody. Sbírký lesnictví a myslivosti byly vystaveny ve 3. poschodí. Byl pro ně vyroben zcela nový výstavní mobiliář řešený moderně jako stavebnice. Otevření expozic se konalo 6. května 1948 při příležitosti konference zemědělských a lesnických pracovníků ze slovanských států. Část výstavních sálů a některé administrativní prostory však zabral Mezinárodní ústav zemědělský a účtárny Ministerstva zemědělství. Na příkaz ministra vnitra a se souhlasem vlády byly již v srpnu 1948 do suterénu a 1. patra nastěhovány sbírky botanického oddělení Národního muzea a zřizovaly se nové kanceláře. Muzeum bylo donuceno na čas, do doby dokončení nejnútnejších úprav, expozice uzavřít. Znovu mohly být pro veřejnost zpřístupněny až koncem roku 1948 (Obr. 75–78).



Obr. 75 otevření expozic v budově ČZM v Praze na Letné, projev předsedy muzea Ing. Dr. Mališe, 1948



Obr. 76–78 otevření expozic, Ing. Jan Frič provádí návštěvníky, 1948

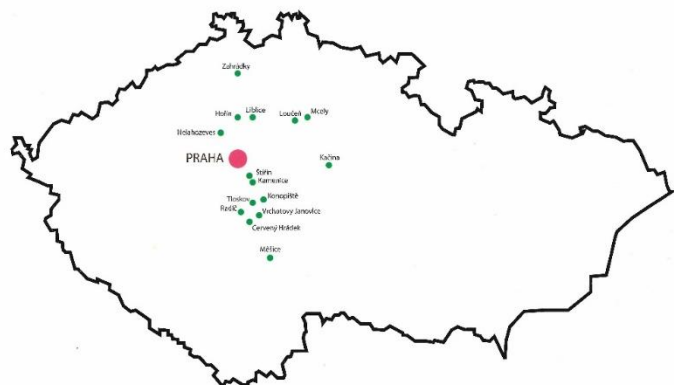
1950

Expozice na Letné netrvaly dlouho. Na pokyn Ministerstva zemědělství byly 27. března 1950 uzavřeny a Československé zemědělské muzeum muselo novou muzejní budovu opět opustit. Už 3. března 1950 rozhodla Vládní komise pro přestěhování úřadů, ústavů a podniků, tzv. dislokační komise, o přemístění muzea na zámek Konopiště a o zřízení dalších kanceláří v budově na Letné.

Proti předání celého zámku Konopiště zemědělskému muzeu a zrušení jeho stávající zámecké expozice se ostře postavila místní samospráva z Benešova a z Konopiště i zástupci Krajského národního výboru „je hospodářsky neúnosné, aby konopištské sbírky, které mají cenu minimálně přes 1 miliardu, se stěhovaly a na místo se nastěhovalo zemědělské muzeum“. Prostory zámku se ukázaly pro muzeum naprosto nedostatečné a nevhodné. Začalo se tedy uvažovat o rozdělení na sbírky lesnické a myslivecké na zámek Konopiště a sbírky zemědělské, pro které nabídla dislokační komise 14 možných objektů zámků (Obr. 79). Většina z nich však nevyhovovala pro svůj špatný stav, nedostačující prostory a některé již byly obsazené jinými institucemi. Nakonec se rozhodlo o umístění zemědělského muzea na zámek Kačina u Kutné Hory (Obr. 80, 81), který dosud sloužil jako depozitář nábytku. Vlastní stěhování sbírek na Konopiště a na Kačinu se uskutečnilo v průběhu dubna a května 1950. Krátký čas a složitost celého stěhování se podepsaly na celkovém stavu sbírek. Náhradou za budovu na Letné získalo muzeum v Praze Střešovicích v suterénu činžovního domu tři kancelářské místnosti s příslušenstvím, kam se přestěhovala ústřední kancelář muzea.

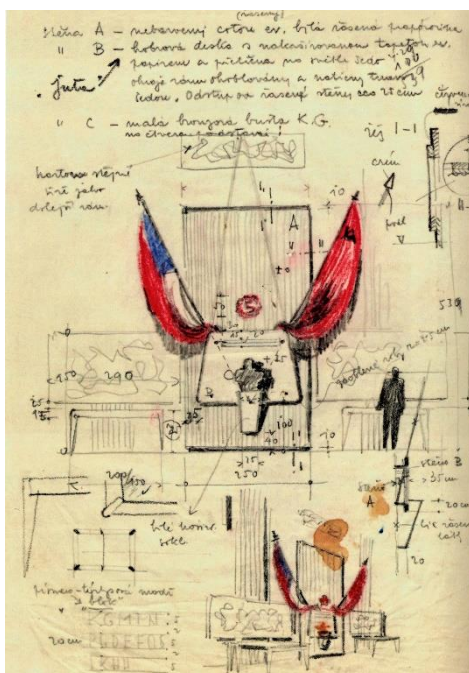
Impulsem tak rychlé dislokace ČZM byl v jednak arogantní a nezákonný zásah státu a snaha Stavebních podniků, n. p. (Stavoprojekt) získat atraktivní čtyřpodlažní budovu, ale také zřejmě politické pozadí, kdy byly muzeu připomínány vazby spolku na prvorepublikovou agrární stranu.

Obr. 79 mapa objektů navržených dislokační komisí pro Zemědělské muzeum



OBJEKTY (ZÁMKY) NAVRŽENÉ DISLOKAČNÍ KOMISÍ PRO PŘESTĚHOVÁNÍ SBÍREK ZEMĚDĚLSKÉHO MUZEA Z PRAŽSKÉ BUDOVY

Okres Čáslav Lipa: - Záhřebky	Okres Mladá: - Holkovice - Hlavin - Lhota	Okres Nymburk: - Loučiv - Mlýns	Okres Praha - východ: - Slatin - Kamenice	Okres Kutná Hora: - Kácha	Okres Benešov: - Trosice - Rybní - Vrchotovy Janovice	Okres Písek: - Konopiště - Červený Hrádek	Okres Tábor: - Měříč
----------------------------------	--	---------------------------------------	---	------------------------------	--	---	-------------------------



Obr. 80 studie vstupní haly, Kačina



Obr. 81 vstupní hala, Kačina, 1953

1951–1961

Konopiště

Na zámek Konopiště bylo přestěhováno pouze autonomní lesnické a myslivecké oddělení pod vedením Ing. Josefa Nýdrleho. Vzhledem k velikosti sálů byla instalována jen polovina někdejší pražské expozice. Muzeum se pro veřejnost otevřelo 1. dubna 1951. Mělo samostatný vchod z terasy na jižní straně zámku přes zasklenou verandu. Expozice byly naistalovány v osmi sálech věnovaných stavu našich lesů, přírodním činitelům, pěstování lesních dřevin, těžbě lesních produktů, pernaté a srstnaté zvěři (Obr. 82), trofejím a provozu myslivosti (Obr. 83). Do prohlídky byla zapojena i místnost v 1. patře, kde byla umístěna Sallačova sbírka trofejí. V následujících letech byly expozice postupně reinstalovány. V roce 1953 vznikla expozice *Obrazy z dějin lesnictví a myslivosti*, v letech 1954-1955 expozice *Les a lov v pravěku*, ke které vypracoval libreto profesor Karlovy univerzity, paleontolog Josef Augusta a obrazový materiál připravil akademický malíř Zdeněk Burian. V dalších letech navazovaly 1954-1957 *Vývoj lesní těžby* (Obr. 84–86) a 1957-1959 *Vývoj lovu a chovu pernaté zvěře* (Obr. 87). Prostory muzea na Konopišti však byly naprosto nevyhovující (tma, plíseň, kolísavé dodávky proudu, aj.).



Obr. 82
Lesnické
a myslivecké muzeum,
myslivecké sbírky ZM,
Konopiště, 1952



Obr. 83
Lesnické
a myslivecké muzeum,
oddělení jelenovité zvěře,
Konopiště, 1952



Obr. 84
Lesnické a myslivecké muzeum,
expozice těžby dřeva, Konopiště,
1956



Obr. 85
Lesnické a myslivecké muzeum,
expozice pěstování lesa,
Konopiště, 1956



Obr. 86

Lesnické a myslivecké muzeum,
výřez 500 leté jedle z Boubína,
Konopiště, 1956



Obr. 87 Lesnické a myslivecké muzeum, expozice Vývoj lovu a chovu pernaté zvěře, Konopiště 1959

Úsilí o navrácení budovy v Praze na Letné stále nebylo úspěšné. Náhradou pro myslivecké a lesnické sbírky nabídli památkáři několik objektů s loveckou tradicí. Konečná volba padla na zámek Ohrada u Hluboké nad Vltavou. Představitelé muzea zaujaly především bohaté sbírky někdejšího Schwarzenberského loveckého a lesnického muzea a malá zoologická zahrada.

K 1. lednu 1961 došlo k převodu práva hospodaření ze státních lesů na Zemědělské muzeum. Muzeum tak získalo objekt zámku včetně sbírek, výstavního mobiliáře a souvisejících pozemků s malou zoologickou zahradou. Sloučily se dvě naprosto jedinečné sbírky lesnictví a myslivosti. Dále již pokračují jednou cestou a jedním příběhem Muzea lesnictví, myslivosti a rybářství na loveckém zámku Ohrada, nyní jako součásti Národního zemědělského muzea.

Seznam použité literatury

IVANEGA, Jan. *Ohrada, Lovecký zámek Ohrada, Stavební dějiny*, Praha, NZM, 2014, ISBN 978-80-86874-55-5.

IVANEGA, Jan. *Lovecký zámek Ohrada u Hluboké nad Vltavou. Stavebně historický průzkum*, České Budějovice, 2015

Das Forst Museum im fürstlich Schwarzenberg'schen Jagdschlosse Wohrad. Ein kleines Udenken für Freunde der Natur und Kunst, Budějovice, 1849.

Frič, Jan. *20 let České lesnické organizace*, Tábor: Petr Frank, 1927.

JANOVSKÝ, František a Antonín MARKUS. *Zámek Hluboká n. Vlt. a zámek Ohrada s lesním a lovcím muzeem průvodce dějinami, stavbou a sbírkami*. Budějovice, 1934.

JANOVSKÝ, František. *Zprávy. Tradice*. 1938, č. 3 (19), s. 39 (131)–40 (132).

MAŇAS, Jan. *Zemědělské muzeum 1891 - 1991*, Praha, 1991.

NIKENDEY, Antonín. Odborná knihovna v loveckém zámku Ohrada. *Svět myslivosti*. 2002, č. 12, ISSN 1212-8422.

NIKENDEY, Antonín. Zakladatel zoologické zahrady v Hluboké n. Vlt.. *Obnovená tradice*. 2014, č. 49, s. 51–53.

Průvodce lesnické myslivecké a rybářské muzeum na zámku Ohrada v Hluboké n. Vlt., Č. Budějovice: Ústav vědecko-technických informací MZLVH, 1963.

Průvodce Ohrada, ÚVTIZ.

RŮŽIČKOVÁ, Alena. Víte, kdo založil zoo Ohrada. *Obnovená tradice*. 2004, č. 29, s. 16–18.

SLABA, Martin. Pobočka Zemědělského muzea na Konopišti. Příspěvek k dějinám českého muzejnictví v 50. letech 20. století. *Sborník vlastivědných prací z Podblanicka 48*, 2008.

SLABA, Martin. Počátky pobočky Zemědělského muzea na Ohradě, *Prameny a studie 50*, Praha: NZM, 2013, ISBN 978-80-86874-45-6.

STEINOVÁ, Šárka. *Osudový příběh československého zemědělského muzea (1891) 1918-1952*, Praha: Národní zemědělské muzeum Praha, 2013, ISBN 978-80-86874-47-0

Internetové zdroje

https://encyklopedie.brna.cz/home-mmb/?acc=profil_osobnosti&load=17212

https://cs.wikipedia.org/wiki/Berglův_palác

https://cs.wikipedia.org/wiki/Národní_kulturní_komise

https://cs.wikipedia.org/wiki/Německý_svaz_zemědělců